

AZƏRBAYCAN TARİXİ

DƏRSLİK



6



Azərbaycan Respublikasının Dövlət Himni

Musiqisi *Üzeyir Hacıbəylinin,*
sözləri *Əhməd Cavadındır.*

Azərbaycan! Azərbaycan!
Ey qəhrəman övladın şanlı Vətəni!
Səndən ötrü can verməyə cümlə hazırız!
Səndən ötrü qan tökməyə cümlə qadiriz!
Üçrəngli bayrağınla məsud yaşa!
Minlərlə can qurban oldu!
Sinən hər bə meydan oldu!
Hüququndan keçən əsgər,
Hərə bir qəhrəman oldu!

Sən olasan gülüstan,
Sənə hər an can qurban!
Sənə min bir məhəbbət
Sinəmdə tutmuş məkan!

Namusunu hifz etməyə,
Bayrağını yüksəltməyə
Cümlə gənclər müştəqdir!
Şanlı Vətən! Şanlı Vətən!
Azərbaycan! Azərbaycan!



HEYDƏR ƏLİYEV
AZƏRBAYCAN XALQININ ÜMUMMİLLİ LİDERİ

VƏLİ ƏLİYEV, İLYAS BABAYEV,
HİDAYƏT CƏFƏROV, AİDƏ MƏMMƏDOVA

Ümumi təhsil
müəssisələrinin

6

AZƏRBAYCAN
TARİXİ fənni üzrə DƏRSLİK -ci sinifləri üçün

© Azərbaycan Respublikası Təhsil Nazirliyi



Creative Commons Attribution-NonCommercial-ShareAlike 4.0
International (CC BY-NC-SA 4.0)

Bu nəşr Creative Commons Attribution-NonCommercial-ShareAlike 4.0
International lisenziyası (CC BY-NC-SA 4.0) ilə www.trims.edu.az
saytında yerləşdirilmişdir. Bu nəşrdən istifadə edərkən
lisenziyanın şərtləri qəbul edilmiş sayılır:

İstinad zamanı nəşrin müəllif(lər)inin adı göstərilməlidir.

Nəşrdən kommersiya məqsədilə istifadə qadağandır.

Törəmə nəşrlər orijinal nəşrin lisenziya şərtləri ilə yayılmalıdır.

Bu nəşrlə bağlı irad və təkliflərinizi
tahsil_az@yahoo.com və derslik@edu.gov.az
elektron ünvanlarına göndərməyiniz xahiş olunur.
Əməkdaşlığa görə əvvəlcədən təşəkkür edirik!



ŞƏRTİ İŞARƏLƏR



açar sözlər



bilmək maraqlıdır



mətnə aid tapşırıqlar



mətnə aid suallar



sual və tapşırıqlar



yaratıcı tapşırıq

6

AZƏRBAYCAN TARİXİ

KİTABIN İÇİNDƏKİLƏR

İBTİDAİ İCMA QURULUŞU

1. Azərbaycan qədim ölkədir.....	8
2. Azərbaycan ərazisində Alt Paleolit dövrü.....	13
3. Azərbaycan Orta və Üst Paleolit dövründə.....	18
4. Mezolit – Orta Daş dövrü	24
5. Neolit və Eneolit dövrləri	29
6. Erkən və Orta Tunc dövrü.....	36
7. Son Tunc – İlk Dəmir dövrü	43
8. Azərbaycan ərazisində tayfa birlikləri və erkən dövlət qurumları.....	49

AZƏRBAYCANDA QƏDİM DÖVLƏTLƏR

9. Manna dövlətinin yaranması və yüksəlişi.....	59
10. Mannanın xarici siyasəti	63
11. Mannanın süqutu	67
12. Mannanın şəhərləri. Mədəniyyət	72
13. Azərbaycan Midiya və Əhəmənilər imperiyası dövründə	80
14. Atropatena dövləti.....	86

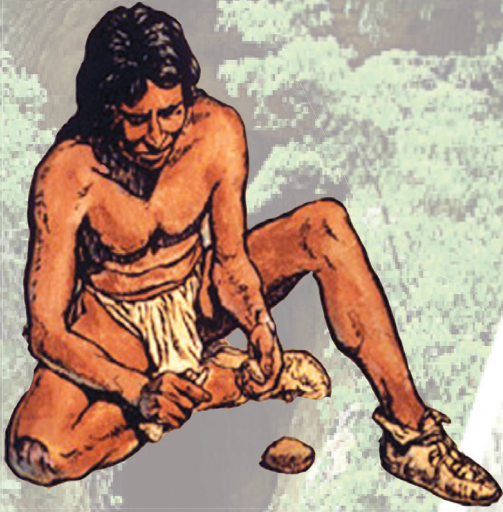
15. Atropatenanın qonşu dövlətlərlə münasibətləri	93
16. Atropatena mədəniyyəti	96
17. Albaniya dövlətinin yaranması	102
18. Albaniyada əhalinin təsərrüfat həyatı. Şəhərlər	107
19. Albanların yadellilərə qarşı mübarizəsi	115
20. Albaniya mədəniyyəti	119



AZƏRBAYCAN TORPAQLARI SASANİLƏR İMPERİYASININ TƏRKİBİNDƏ

21. Azərbaycanda feodal münasibətlərinin formalaşması	124
22. Atropatena Sasanilərin tərkibində.....	128
23. Albaniya Sasanilərin tərkibində.....	133
24. Albaniya V–VI əsrlərdə	138
İstifadə olunmuş ədəbiyyat	142

İBTİDAİ İCMA QURULUŞU



1. AZƏRBAYCAN QƏDİM ÖLKƏDİR



“Bacarıqlı insan”, mağara, ulu icma, mənimsəmə təsərrüfatı

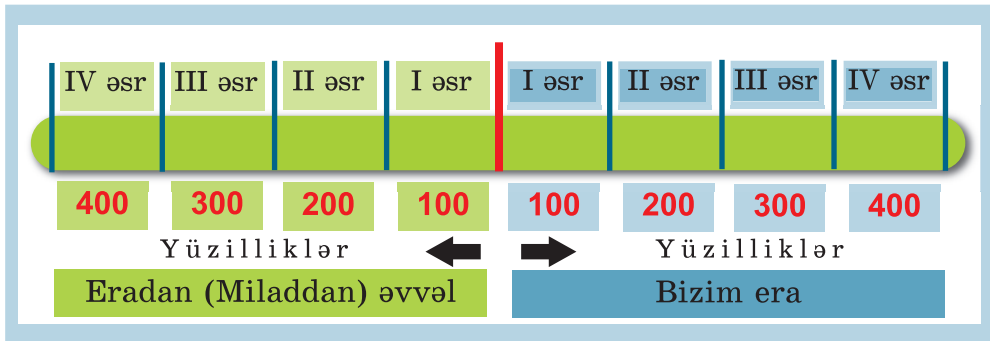


Tarix nəyi öyrə-
nir?

Tarix mənbələr üzrə insanın meydana gəl-
məsinə və insan cəmiyyətinin inkişafını öyrənir.

Azərbaycanın qədim tarixi arxeoloji (maddi mənbələr) və yazılı mənbələr əsasında araşdırılır. Baş vermiş tarixi hadisələrin zamanını bil-
mədən ölkəmizin tarixi barədə xronoloji şəkildə təsəvvür yaratmaq mümkün deyil. Hadisələrin zamanını ardıcılıqla öyrənən köməkçi elm xronologiya adlanır. Xronologiya yunan sözüdür. “Xronos” – zaman, “loqos” – elm deməkdir.

Tarix müəyyən bir başlanğıc anından hesablanır. Bu başlanğıc anı həqiqi və əfsanəvi tarixi hadisə ilə bağlı ola bilər. Belə başlanğıc anı və ya nöqtəsi **era*** adlanır. Tarixi hesablama həmin başlanğıc nöqtəsindən həm qədimə, həm də indiki dövrə doğru aparılır. Başlanğıc nöqtəsinə qədər hadisələrdən danışarkən “eradan (yaxud miladdan) əvvəl” sözləri işlədilir.



* **Era** – il hesabının başlandığı zaman, tarixin başlanğıcı

Hazırda bir çox dünya ölkələri kimi Azərbaycan Respublikasında da miladi təqvimdən istifadə edilir. Bu təqvim xristian dininin yaranması ilə bağlıdır. Xristianlığın peyğəmbəri İsanın anadan olduğu gün milad (yəni “anadanolma”) adlanır. Ona görə də başlanğıcı bu gündən hesablanan təqvimə miladi təqvimi deyilir.

Bir çox müsəlman ölkələrində Hicri təqvimindən istifadə olunur. **Hicrət** sözünün mənası “köçmək” deməkdir. Bu təqvim islam dininin banisi Məhəmməd peyğəmbərin Məkkədən Mədinəyə köçdüyü ildən başlayır. Həmin hadisə miladi təqvimin 622-ci ilində baş vermişdir. Hicri təqvimi ilə başlanan vaxta Hicri era da deyilir.

Azərbaycan ərazisində ilk insan dəstələrinin məskunlaşması. Azərbaycan dünyanın ən qədim mədəniyyət ocaqlarından biridir. Ölkəmizin ərazisi Yer kürəsində ibtidai insanın formalaşdığı məkanlar sırasına daxildir. Azərbaycan ərazisində iqlim şəraiti müxtəlif bitki və heyvanların yaşaması üçün əlverişli olmuşdur.

Azərbaycanda insanın yaşaması üçün əlverişli təbii mühit və şərait var idi. İlk insan dəstələri Azərbaycan ərazisində təxminən 1,5 milyon il əvvəl məskunlaşmışlar.

İbtidai icma quruluşunun inkişaf mərhələləri. Ulu icmanın mövcud olması ilə Azərbaycan ərazisində ibtidai icma quruluşu yaranmışdır. İnsan cəmiyyətinin tarixində ibtidai icma quruluşu çox uzun bir dövrü əhatə edir. Alimlər ibtidai icma quruluşunu əmək alətlərinin hazırlandığı materiala görə şərti olaraq üç dövrə bölürlər: **Daş dövrü, Tunc dövrü və**

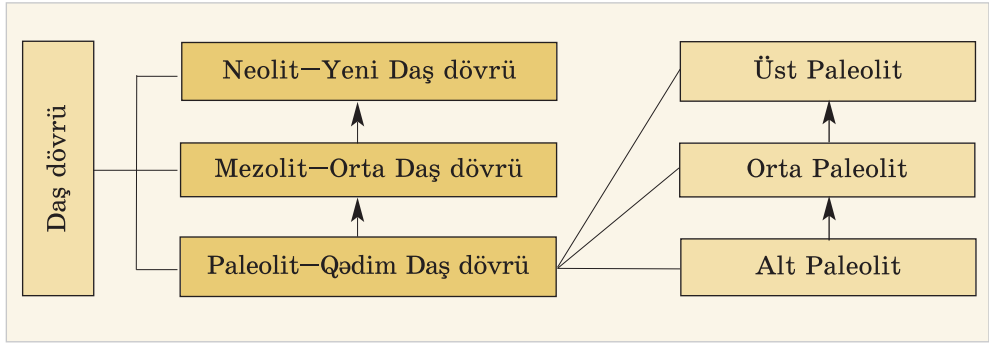


Miladi təqvimi ilə hicri təqvimini müqayisə edin.



Azərbaycan ərazisində ən qədim dövrlərdə təbii iqlim şəraitinin necə dəyişdiyini müəyyən edin.

Dəmir dövrü. İbtidai icma quruluşunun ən qədim dövrü Daş dövrüdür. Daş dövrünün inkişafı 3 mərhələdən keçmişdir:



Bacarıqlı insanın nəyə qadir olduğunu izah edin.

Tarixdə **Eneolit*** adlanan bir dövr də vardır ki, bu, Daş dövrünün sonu, metaldan istifadəyə keçid dövrü kimi qiymətləndirilir.

“Alt Paleolit* dövrü”. Paleolit dövrünün ilk mərhələsi Alt Paleolit ilk insan tipinin – **“bacarıqlı insan”**ın yaranması ilə başlamışdır. Paleolit dövrünün bu mərhələsi **100 min il** əvvələ qədər davam etmişdir. “Bacarıqlı insan”lar iki ayaq üstündə, əylərək hərəkət edə bilir, sadə işlər görürdülər. Daşdan, ağacdan, sümükdən əmək alətləri hazırlamağı bacarırdılar.

Qədim insanlar çayların, göllərin kənarında, şirin su qaynaqlarına yaxın yerləşən mağaralarda məskən salırdılar. Təbii mağaralar insanları soyuqdan, küləkdən, yağışdan qoruyurdu.

Təbiət hadisələri və vəhşi heyvanların hücumları qarşısında aciz qalmış ibtidai insanlar

* **Eneolit** – “eneos” latınca mis, “litos” yunanca daş deməkdir.

* **Paleolit** – “paleo” latınca qədim, “litos” yunanca daş deməkdir.

kortəbii şəkildə birləşir, dəstələr və kiçik qruplar — icmalar halında yaşayırdılar. Bu ilk insan kollektivləri **ulu icma** hesab edilir. Ulu icma daimi olmurdu: tez-tez dağılır və yeniləri yaranırdı.

Mənimsəmə təsərrüfatı. İlk vaxtlar ibtidai insanlar özləri hələ heç nə hazırlaya bilmirdilər. Onlar meşələrdən hazır məhsulları — meyvə, giləmeyvə, bitki kökləri toplayıb yeyirdilər. İbtidai insanlar təbiətin hazır məhsullarını mənimsəyir, **ovçuluq** və **yığıcılıqla** (yemtoplama) məşğul olurdular. Belə təsərrüfat **mənimsəmə** (istehlak) **təsərrüfatı** adlanır.

Qış aylarında havalar soyuyanda, meyvə və giləmeyvə qurtaranda qədim insanlar soyuq və aclıqla üz-üzə qalırdılar. Əlverişsiz şərait onları yaşamaq uğrunda mübarizə aparmağa vadar edirdi. Bu mübarizədə ibtidai insanlar yeni-yeni bacarıqlara yiyələnirdilər. Beləliklə, onlar ilk əmək alətlərini hazırlamağı, çaylardan balıq tutmağı, nəhəng heyvanları ovlamağı öyrəndilər. Qədim insanların ilk əmək alətləri **sivri daş, yerqazan çubuq** və **dəyənək** olmuşdur.

Minilliklər keçdikcə insanlar fiziki və əqli cəhətdən inkişaf edir, onların həyat tərzini və məişəti dəyişirdi. İlk vaxtlar insanlar ildırım çaxması və ya günəş istiliyi ilə maddələrin yanması nəticəsində əmələ gəlmiş təbii oddan istifadə edirdilər. Onlar soyuqdan, vəhşi heyvanlardan qorunmaq, ovladıqları heyvanların ətinə bişirmək üçün odu sönməyə qoymurdular.



Azərbaycan ərazisinin qədim insan məskəni olduğunu onun təbii-coğrafi şəraiti ilə əlaqələndirin.



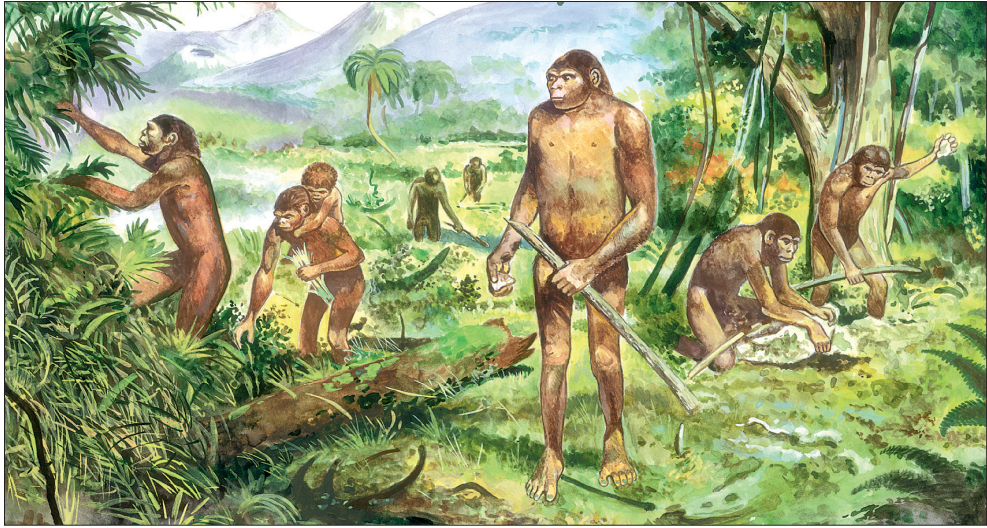
Qədim insanların həyat tərzini təsvir edin.



“Ulu icma və mənimsəmə təsərrüfatı” anlayışlarını izah edin.



İbtidai insanların heyvanlar aləmindən ayrılma amillərini izah edin.



Mənimşəmə təsərrüfatı

İnsanların bu ilkin vərdişləri, əmək alətləri hazırlaməsi onları heyvanlar aləmindən ayırırdı.



1. Azərbaycanda ilk insan dəstələrinin meydana gəldiyi şəraiti təsvir edin.
2. İbtidai icma quruluşunun şərti olaraq hansı səbəbdən dövrlərə bölündüyünü izah edin.
3. İbtidai icma quruluşunun ilk dövrü nə üçün Daş dövrü adlanır?
4. Odun insan həyatındakı rolunu dəyərləndirin.
5. İnsanları heyvanlar aləmindən ayıran amilləri müəyyən edin.



“Azərbaycanın ərazisində ən qədim insan məskənləri” adlı araşdırma apararaq təqdimat hazırlayın.

2. AZƏRBAYCAN ƏRAZISİNDƏ ALT PALEOLİT DÖVRÜ



Quruçay mədəniyyəti, "Azıx adamı"

Azərbaycan ərazisində Alt Paleolit dövründə yaşamış insanların həyat tərzini Quruçay vadisində, *Azıx mağarasından* əldə edilən materiallar əsasında öyrənilmişdir. Ona görə də burada formalaşan mədəniyyət *Quruçay mədəniyyəti* adlanır.

O dövrdə Quruçay vadisində iqlim indikindən isti və rütubətli idi. Burada isti və rütubətsevən bitkilər üstünlük təşkil edirdi.



Erməni işğalından azad edilmiş Azıx mağarasının bugünkü vəziyyətini araşdırın. Mətni tərtib edin.



Azıx mağarasının girişi



▲ Mağaranın girişləri

Azıx mağarasının daxili quruluşunun sxemi



Azıx mağarasının tarixi abidə və maddi mənbə kimi əhəmiyyətini müəyyənləşdirin.



Azıx sakinlərinin həyat tərzini və əmək alətlərini təsvir edin.

Dağətəyi sahələrdə seyrək meşələr yayılmışdı. Bu yerlərin təbiəti ibtidai insanlara müxtəlif heyvanları ovlamağa və yeməli bitkilər toplamağa əlverişli imkan yaradırdı.

Quruçay ibtidai insanlar üçün əsl həyat mənbəyi idi. Orada müxtəlif alətlər hazırlamaq üçün zəngin xammal – çaydaşları vardı. Qədim insanlar əmək alətləri hazırlamaq üçün daşları məhz Quruçaydan toplayırdılar.

Azıx mağarası. Azıx mağarası Azərbaycan Respublikasının Qarabağ bölgəsində, Xocavənd rayonu ərazisində yerləşir. Bu mağara nəinki Azərbaycanda, bütün dünyada indiyə qədər aşkar edilmiş ən qədim insan məskənlərindən biri hesab olunur.



Azıx mağarasından tapılmış daş alətlər

Qədim Azıx sakinləri əvvəl Quruçay dərəsinin kənarlarında məskən salmışlar. İqlim soyuqlaşanda isə onlar mağaraya köçmüş və mağaradan daimi yaşayış yeri kimi istifadə etməyə başlamışlar.

Azıx sakinləri oda çox erkən yiyələnmiş, onu uzun müddət ərzində mühafizə etməyi bacarmışlar. Mağarada aşkar olunmuş **700 min il** bundan əvvələ aid ocaq qalıqları bunu təsdiq edir.

Azıx mağarasından nəslə kəsilmiş müxtəlif vəhşi heyvanların sümükləri tapılmışdır. Azıx sakinləri ovçuluqla məşğul olmuşlar. Ovçuluq onları həm yeməklə, həm də geyimlə təmin edirdi.

Azıx mağarasından ən qədim dövrə aid adi çay daşlarından hazırlanmış alətlər tapılmışdır. Bunların içərisində əsas yeri kobud çapma alətləri tutur. İbtidai insanlar bu alətlərdən ovladıqları heyvanların ətinə kəsmək (parçalamaq) üçün istifadə edirdilər.

Mağarada düzəldilmiş gizli taxçalarda bəzilərinin üzərində xüsusi işarələr cızılmış ayı kəllələri aşkar edilmişdir. Alimlər ayı kəllələri üzərində cızılmış işarələri ibtidai incəsənətlə, kəllələrin gizli taxçalarda saxlanması ilə əlaqələndirirlər.



Qədim dövrün öyrənilməsində maddi mənbələrin rolunu izah edin.



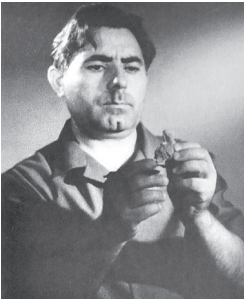
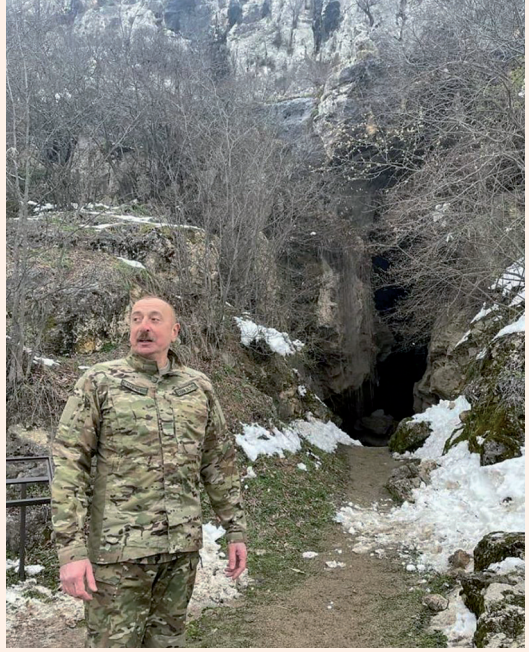
Daş alətlər



Prezident İlham

Əliyev: “... Mağaranı azərbaycanlı alim, arxeoloq Məmmədəli Hüseynov 1960-cı illərdə aşkar etmişdi və sonra tədqiqatlar aparılmışdır. Bu, dünyanın ən qədim yaşayış yerlərindən biridir. Azərbaycan tarixinə məxsusdur. Bizim tarixi sərvətimizdir.

Ermənistan qanunsuz olaraq bu mağarada işlər aparmışdır. Qanunsuz olaraq xaricdən alimlər gətirmişdir. Onlar bu mağaraya, bizim tarixi irsimizə böyük ziyan vurmuşlar”.



Məmmədəli
Hüseynov

Alt Paleolitə sonunda əmək alətlərinin yeni növləri meydana gəlmişdir. Həmin alətlər asan parçalanan çaxmaqdaşı və **dəvəgözündən*** hazırlanırdı. Qədim insanlar çaxmaqdaşı və dəvəgözündən qopardıqları qəlpələrdən kəsici alətlər düzəldirdilər.

“**Azıx adamı**”. Tarixçi alim Məmmədəli Hüseynov Azıx mağarasından ibtidai insanın alt çənə sümüyünün qalığını tapmışdır. Bu, dünyada 4-cü ən qədim tapıntıdır. Alimlər Azıx mağarasında yaşamış həmin ibtidai insanı **Azıxantrop**, yəni “Azıx adamı” adlandırmışlar. Azıxantrop **350–400 min il** bundan əvvəl yaşamışlar.

* **Dəvəgözü** – vulkanik şüşə



Azıxantropun
alt çənə
sümüyünün qalığı



Torpaqlarımız işğal altında olan zaman ermənilər Qarabağda Xocavənd rayonu ərazisində yerləşən Azıx mağarasında xarici ekspertlərin iştirakı ilə qazıntılar aparmış, əldə olunan maddi-mədəniyyət nümunələrini talayaraq Ermənistanına aparmışlar.

Onlar 1954-cü ildə Haaqada qəbul edilmiş “Silahlı münaqişə zamanı mədəni sərvətlərin qorunması” haqqında Konvensiyanın qərarlarını pozmuşlar. Konvensiyaya görə, silahlı münaqişələr zamanı mədəni mülkiyyət və irsə qarşı qanunazidd əməllər beynəlxalq cinayət hüququ ilə hərbi cinayət hesab olunur. Ermənistan dövləti maddi-mədəniyyət abidələrimizə qarşı törətdiyi vandalizm əməllərinə görə məsuliyyət daşıyır.



1. Azərbaycan ərazisində qədim insanların məskən salmasına imkan verən amilləri müəyyən edin.
2. “Azıx adamı”nın nəyə qədər olduğunu təsvir edin.
3. Azərbaycanda Alt Paleolit dövründə formalaşmış mədəniyyətin nə üçün “Quruçay mədəniyyəti” adlandırıldığını əsaslandırın.
4. Alt Paleolit dövrü insanların əmək alətlərini sadalayın.
5. Azıx adamının məişətini təsvir edin.



“Milli-mənəvi dəyərimiz – Azıx mağarasının erməni işğalından azad olunması” adlı mətn tərtib edin.

3. AZƏRBAYCAN ORTA VƏ ÜST PALEOLİT DÖVRÜNDƏ



“Neandertal insan”, “Homo sapiens”, anaxaqanlıqı



Orta Paleolit dövrü insanlarını təsvir edin.

“Neandertal insan”. 100 min il bundan əvvəldən *Orta Paleolit* dövrü başlamışdır. Bu dövr eramızdan 35 min il əvvələ qədər davam etmişdir.

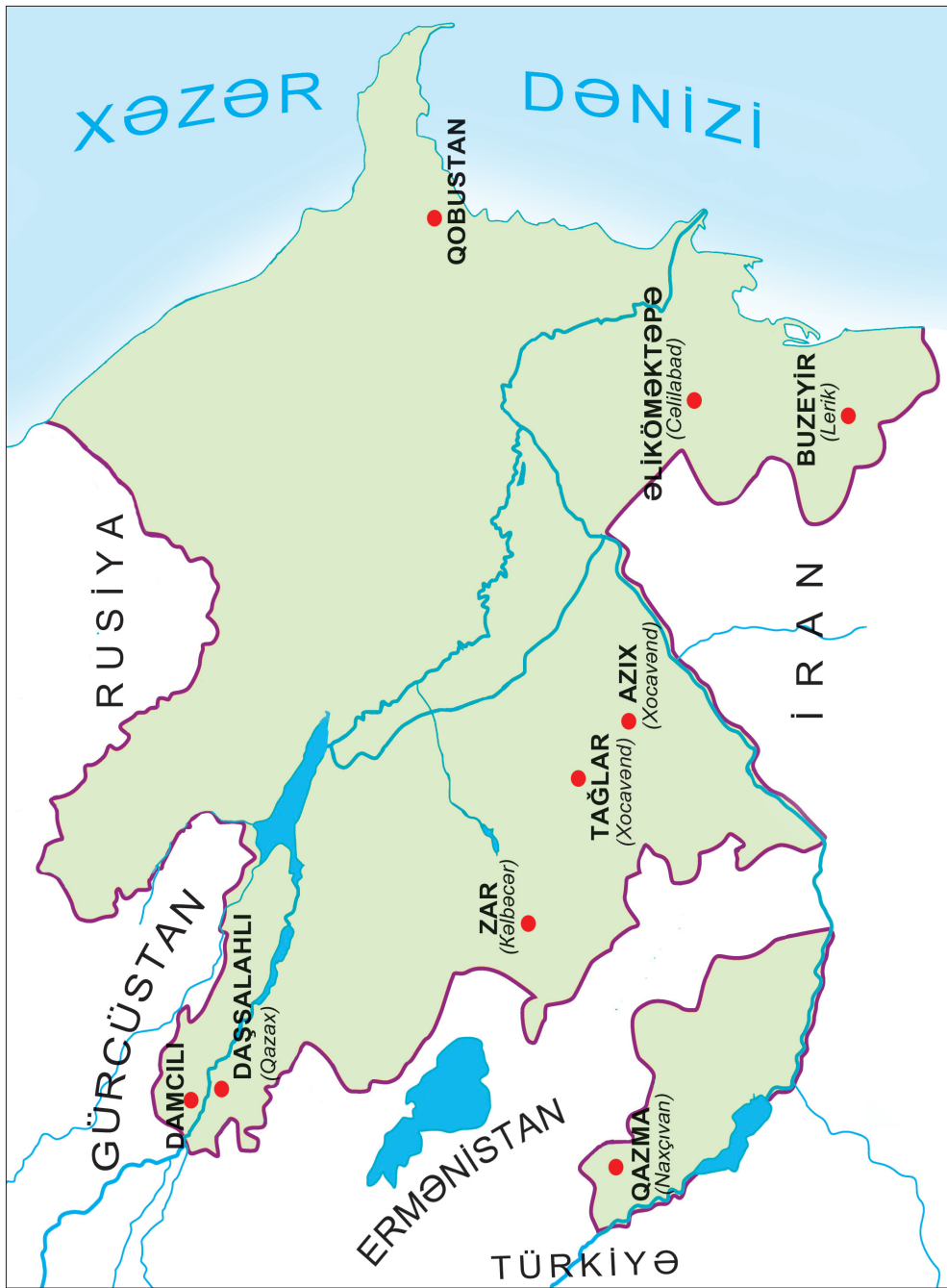
Orta Paleolit dövründə insan məskənləri çoxalmış, **“neandertal”** tipli insanlar yaranmışdır.



Neandertal – Almaniya da yer adıdır. Burada Orta Paleolit dövründə yaşamış ibtidai insanın kəllə sümüyü tapılmışdır. Alimlər bu insanı “neandertal” adlandırmışlar.

Neandertal insanların düşərgəsi





Müasir Azərbaycan xəritəsində
ən qədim insan məskənləri (*arxeoloji tədqiqatlar əsasında*)



Orta Paleolit dövründə ibtidai insanların həyatında hansı dəyişikliklər baş verdi? İzah edin.



Odun süni yolla əldə edilməsinin əhəmiyyətini izah edin.

Qədim insanların ilk əmək alətləri

İnsanlar əsasən, maral, ayı, vəhşi at, dağkeçisi ovlamış, yığıcılıqla məşğul olmuşlar.

Orta Paleolitdə insanlar çaxmaqdaşını bir-birinə vurmaqla süni yolla od əldə etməyi öyrəndilər. Orta Paleolit dövründə qədim insanların təbiət qüvvələri ilə bağlı dini təsəvvürləri və axirət dünyasına inamı yaranmağa başlamışdır.

Azərbaycanda Orta Paleolit dövrü Qarabağdakı Azıx, Tağlar, Zar, Qazaxdakı Daşsalahlı, Naxçıvandakı Qazma və s. mağaralar əsasında öyrənilmişdir.

“Ağıllı insan”. E.ə. 35–12-ci minilliklər arasında Azərbaycan ərazisində **Üst Paleolit** dövrü mövcud olmuşdur. Bu dövrdə Azərbaycanda iqlim mülayimləşmiş, bitki və heyvanat aləmində xeyli dəyişikliklər baş vermişdi.





Üst Paleolitdə insanlar, əsasən, mağaralarda, qazmalarda və yerüstü komalarda yaşayırdılar. Onlar hazırladıqları daş alətlərin bir çoxuna sümük və ya ağacdan dəstək də düzəldirdilər. Daş alətlərlə yanaşı, sümükdən hazırlanmış bız, bıçaq, qarmaq, süngü, iynə və s. alətlərdən də istifadə edilirdi.

Əqli və fiziki cəhətdən kamilleşmiş müasir insan tipi Azərbaycan ərazisində Üst Paleolitdə yarandı. Bu insan tipi **“ağıllı insan”** (Homo sapiens) adlanır.

Bu insanlar artıq məqsədyönlü fəaliyyət göstərirdilər: çayın o biri sahilinə keçmək üçün ağacların gövdəsini kəsir, bir-birinə bağlayır, sal düzəldirdilər. Bir-birini işarələrlə (əl, dödaq hərəkətləri) başa salırdılar.

Əmək fəaliyyəti genişləndikcə insanların şüuru inkişaf etdi. Bu inkişaf nəticəsində Üst Paleolitdə səslə nitq formalaşır və ilk vaxtlar tək-tək sadə ifadələr yaranırdı. Belə ifadələr zaman keçdikcə çoxaldı və rəbitəli nitq meydana gəldi. Nitq ən əlverişli ünsiyyət vasitəsi oldu.

Qazma mağarası
(Naxçıvan)



Zar mağarası (Kəlbəcər)



“Ağıllı insan”ın neandertallardan əsas fərqini izah edin.



“Ağıllı insan”ın beyni “neandertal”ın beynindən böyük idi. Ağıllı insan düzqamətli idi.



Ulu icma ilə qəbilə icmasını müqayisə edin.



Üst Paleolitdə səsli nitq necə yarılandı?

Anaxaqanlığı. Bu dövrdə ulu icmanı *qəbilə icması* əvəz etdi. Qəbilədə insanlar qan qohumluğu əsasında ana xətti ilə birləşirdilər. Qəbilənin həyatında qadın mühüm rol oynayırdı. Uşaqların qayğısına qalmaq, giləmeyvə və yabanı bitkilər toplamaq, odu qoruyub saxlamaq, yemək hazırlamaq və s. qadınların işi idi. Qəbilə icmasında insanlar ana xətti ilə birləşdiyinə görə bu dövr *anaxaqanlığı* dövrü adlanır.

Üst Paleolitdə daş və sümük üzərində işlənmiş incəsənət nümunələri meydana gəlməyə başlamışdır.



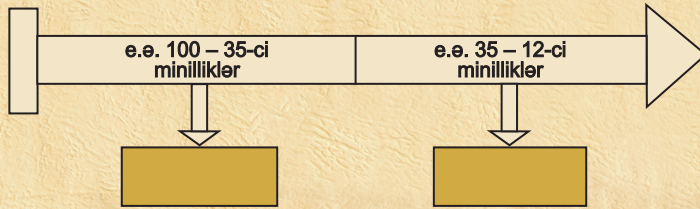
Sümükdən kəsici alət



Daş əmək alətləri



1. Orta Paleolit dövründə yaşayan insanların həyat tərzini təsvir edin.
2. Qəbilə icmasının xüsusiyyətlərini müəyyənləşdirin.
3. “Anaxaqanlıq dövrü”nün xüsusiyyətlərini sadalayın.
4. Daş əmək alətləri və oddan istifadənin mahiyyətini izah edin.
5. Zaman oxunda verilmiş tarixlərə aid mühüm hadisələri müəyyən edin.



İbtidai insanın birgünlük həyatını təsvir edərək esse yazın.

4. MEZOLİT — ORTA DAŞ DÖVRÜ



Ox və kaman, əkinçilik, maldarlıq, mikrolit alətlər



Qədim ovçular



Mezolit dövrü
ovçusu

Ox və kamanın ixtirası. *Mezolit* və ya Orta Daş dövrü e.ə. 12–8-ci minillikləri əhatə edir. Mezolit dövründə insanlar hələ də qəbilə halında yaşayır, mənimsəmə təsərrüfatı ilə məşğul olur, hər şeyi təbiətdən hazır alırdılar. İlk dövrlərdə qədim insanların özünəməxsus ov üsulu var idi. Onlar nəhəng vəhşi heyvanları qovur, üzərini ağac budaqları ilə örtükləri xəndəklərə salırdılar. Sonra isə xəndəyə düşmüş heyvanları ağac və daşdan hazırlanmış alətlərin köməyi ilə ovlayırdılar. Bəzən tələ istiqamətində getməyən heyvanlar ibtidai insanı yaralayır, hətta həlak edirdilər.

Mezolit dövründə insanlar **ox** və **kamanı** yaratdılar. Onlar kamanı və oxu ağac budaqlarından hazırlayır, oxa çaxmaqdaşından iti uc-



luq bərkidirdilər. Ox ucluğu kimi şişuclu sümükdən də istifadə edilirdi. İbtidai ovçular bu silahın köməyi ilə heyvanları uzaq məsafədən ovlayırdılar. Belə ov onlar üçün daha təhlükəsiz idi. İnsanlar ox və kamanla çoxlu heyvan ovlayır, qida ehtiyatlarını artırırdılar.

İbtidai əkinçiliyin və maldarlığın yaranması. İlk əkinçilik vərdişləri Mezolit dövründə yaranmışdır. Yığıcılıqla məşğul olan qadınlar toxumların yerə düşüb yenidən cücərdiyini, böyüdüynü müşahidə edirdilər. Onlar ağaclarla, sümüklə və ya sivri daşla torpağı yumşaldıb ehtiyat saxladıqları yabanı bitki toxumlarının bir hissəsini basdırırdılar. Bu yolla ibtidai insanlar özləri məhsul istehsal edirdilər. Bu, *ibtidai əkinçiliyin* meydana gəlməsi üçün başlanğıc oldu.

İnsanlar heyvanları Mezolit dövründə əhliləşdirməyə başladılar. Əhliləşdirilən ilk heyvan

Damcılı mağarası
(girişi və içərisi)



Mezolit dövründə ibtidai insanların ov üsulunu təsvir edin.



Yallı rəqsini əks etdirən təsvir
(Qobustan)



Ovçuluq və balıqçılığa dair təsvir
(Qobustan)

it olmuşdur. Sonralar insanlar başqa heyvanları da əhliləşdirdilər və bəsləyərək çoxaltdılar. Beləliklə, *ibtidai maldarlığın* əsası qoyuldu.

Mezolit dövründə mənimsəmə (istehlak) təsərrüfatından istehsal təsərrüfatına keçidin əsası qoyuldu. Əvvəllər təbiətin hazır nemətlərindən istifadə edən insanlar indi özləri maddi nemətlər istehsal etməyə başladılar.

İnsanlar müxtəliföçlü kəsici daş alətlər, heyvan ovlamaq üçün cürbəcür vasitələr hazırlayırdılar. Torpağı yumşaldaraq topladıqları toxumları səpir, yenidən məhsul alırdılar. Soyuqdan qorunmaq üçün ovladıqları heyvanların dərisindən özlərinə geyim hazırlayırdılar.

Mezolit dövrünün əmək alətləri. Azərbaycanda Mezolit dövrü Bakı yaxınlığındakı **Qobustan** və Qazaxdakı **Damcı** mağaraları əsasında öyrənilmişdir.

Qobustandakı Mezolit yaşayış yerlərindən çaxmaqdaşı və sümükdən düzəldilmiş əmək alətləri aşkar edilmişdir. Həmin dövrdə insan-

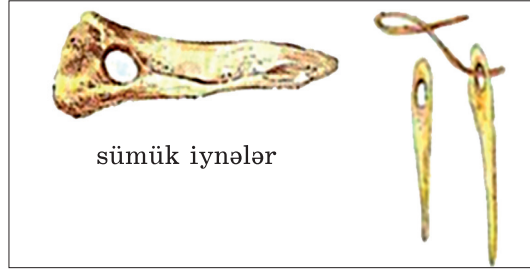


Mezolit dövrünün əmək alətlərini Paleolit dövrünün əmək alətləri ilə müqayisə edin.

Sümük və daşdan hazırlanmış əmək alətləri:



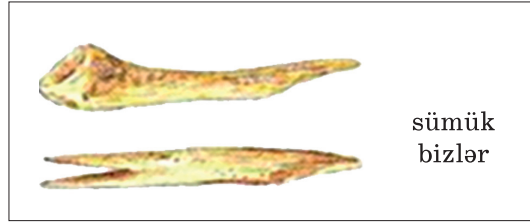
sümük harpun



sümük iynələr



daş kəsici alətlər



sümük bizlər

lar kiçikölçülü — **mikrolit** əmək alətlərindən istifadə etmişlər. Onlar həndəsi formalı kəsici alətlər idi. İnsanlar sümükdən biz, ox ucu, habelə balıq ovlamaq üçün istifadə olunan alət — harpun düzəldirdilər. Bu alətlərdən ovçuluq, balıqçılıq və yığıcılıqda istifadə edirdilər.

Mezolit dövründə incəsənət və dini görüşlər.

Qobustan qayalarında Mezolit dövrü insanların gündəlik məişətini, ov səhnələrini əks etdirən rəsmlər həkk olunmuşdur. Burada kişi, qadın, uşaq və müxtəlif heyvan rəsmləri təsvir edilmişdir. Bunlar Mezolit dövründə incəsənətin inkişaf etdiyini göstərir.

Qobustandakı Mezolit dövrünə aid qəbirlərdən birində müxtəlif məişət əşyaları və ibadətlə bağlı iri daş **büt*** tapılmışdır. Bu onu göstərir ki, Mezolit dövrünün insanları dəfn zamanı ölümlərin yanına müxtəlif məişət əşyaları qoy-



Mezolit dövründə formalaşan ibtidai incəsənət nümunələrini təsvir edin.

* **Büt** – ibadət edilən heykəl



Mezolit dövrü düşərgəsi



Mezolit dövrünün insan məskənlərini və əhalinin məşğuliyyətini müəyyənləşdirin.

muşlar. Onlar inanırdılar ki, dəfn edilən insanlar bu əşyalardan istifadə edirlər.



1. Mezolit dövründə qədim insanların ən böyük nailiyyətlərini müəyyənləşdirin.
2. “Mənimsəmə (istehlak) təsərrüfatı” ilə “istehsal təsərrüfatı”nı müqayisə edin.
3. Mezolit dövründə yaşayan insanların əmək alətlərini sadalayın.



“Qobustan qayaüstü təsvirləri” adlı esse yazın.

5. NEOLİT VƏ ENEOLİT DÖVRLƏRİ



Neolit, toxa əkinçiliyi, möhrə, oxra, Eneolit

Neolit dövrü. Toxa əkinçiliyi. E.ə. 8–6-cı minilliklərdə ibtidai cəmiyyətin tarixində **Neolit** dövrü mövcud olmuşdur. Bu dövrdə əhali otu-raq həyata keçmişdi. İnsanların əkinçilik vərdişləri xeyli inkişaf etmişdi. Onlar torpağı **toxa*** ilə yumşaldırdılar. Əkin və biçin işlərində çaxmaqdaşından və dəvəgözü daşından hazırlanmış alətlərdən istifadə edirdilər.

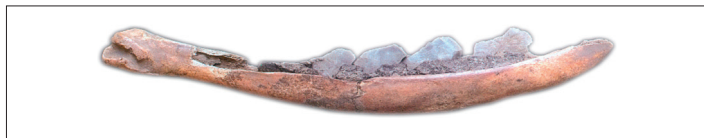
Tovuz rayonundakı Göytəpə yaşayış yerindən iribuynuzlu heyvanın çənə sümüyündən düzəldilmiş maraqlı bir oraq tapılmışdır. Qədim ustalar sümüyün içərisinə maili xətt boyunca çaxmaqdaşından kəsici qəlpələr bərkitmişlər.



Neolit dövrünə aid **həvəngdəstə***



Çaxmaqdaşından hazırlanmış kəsici alət



Heyvanın çənə sümüyündən hazırlanmış oraq



Dən daşı*



Sürtgəc daşı

* **Həvəngdəstə** – müxtəlif maddələri əzmək üçün alət

* **Toxa** – yeri yumşaltmaq üçün ucuna daş, sümük bərkidilmiş əyri ağac

* **Dən daşı** – taxılı əzmək üçün alt daş, sürtgəc kimi isə üst daş



Neolit dövrünə aid yaşayış evinin qalıqları

Neolit dövründə insanlar əkinçilikdən başqa maldarlıqla, ovçuluq və balıqçılıqla da məşğul olurdular.

Neolit dövründə insanların fəaliyyət sahələri genişləndi. Sənət sahələri inkişaf etdi. İnsanlar daş alətləri cilalamağı və deşməyi öyrənmişdilər. Dulusçular saxsı qablar hazırlayırdılar. Toxuculuq inkişaf etmişdi. Toxucular sümükdən hazırlanmış **iydən*** istifadə edirdilər. Onlar yundan və bitki lifindən məmulatlar hazırlayırdılar.

Əmək fəaliyyətindəki yeniliklər, istehsal təsərrüfatının formalaşması həm də düşünmə qabiliyyətinin inkişafına kömək edirdi. Bu dəyişikliklər "**Neolit inqilabı**" adlandırılır.

Eneolit dövrü. Misin kəşfi. Eneolit dövrü *e.ə. 6–4-cü minillikləri* əhatə edir. Bu dövr Daş dövründən metal dövrünə keçid kimi qiymətləndirilir, bu dövrdə insanlar ilk dəfə



İbtidai cəmiyyətin həyatındakı hansı dəyişiklikləri "Neolit inqilabı" adlandırırlar? Araşdırıb müəyyən edin.

* İy – ip əyirmək üçün istifadə olunan ucu şiş sümük alət

metalla – mislə tanış olmuşlar, lakin misdən geniş istifadə olunmamışdır. Mis yumşaq olduğundan ondan hazırlanan alətlər tez xarab olub, sıradan çıxırdı. Ona görə də təsərrüfatda, məişətdə yenə də, əsasən, daş alətlərdən istifadə olunurdu.



Od müqəddəsliyi, oda inam insanların həyatında mühüm yer tutmuşdur. İstər soyuqdan, istərsə də vəhşi heyvanlardan qorunmaq üçün qədim insanlar od ətrafında dairə vuraraq mühafizə olunmuşlar. Bu fikir onların çiy kərpicdən, daşdan inşa etdiyi tikinti qurğularının formasında öz əksini tapmışdır.



Dairəvi evlərin bərpa edilmiş görünüşü

Eneolit dövründə insanların təsərrüfat həyatı. Eneolit dövründə yaşayış məskənləri çay kənarında, əkinçilik və maldarlıq üçün əlverişli yerlərdə salınırdı. Eneolit dövründə Azərbaycan ərazisində, əsasən, dairəvi yaşayış evləri və təsərrüfat tikililəri inşa edilirdi. Çiy kərpic və **möhrədən*** inşa edilən evlərdə ailələr birgə yaşayır, icma torpağında birgə çalışırdılar. Onlar ümumi məhsuldan əldə etdikləri pay hesabına dolanırdılar.

Eneolit dövründə toxa əkinçiliyi inkişaf etdi. Əkinçilər taxılı kəsici daş lövhələrdən hazırlanmış oraqla biçir, taxıl ehtiyatını iri saxsı küplərdə saxlayırdılar.



Eneolit dövrünün yaşayış məskənlərinin xüsusiyyətlərini araşdırın və mətn tərtib edin.

* **Möhrə** – tərkibinə saman qatılmış gil, palçıq



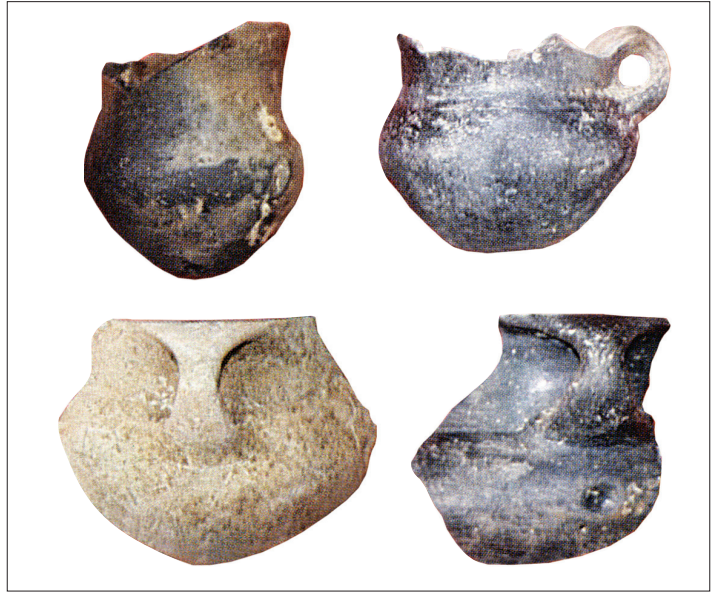
Daş əmək alətləri

Maldarlıq təsərrüfatı da inkişaf etmişdi. Təsərrüfatlarda qaramal və **davar*** bəslənirdi. Eneolit dövründə bizə məlum olan ev heyvanlarının çoxunun əhliləşdirilməsi artıq başa çatmışdı. Əkinçilik və maldarlıq təsərrüfatı inkişaf etmişdi. Ovçuluq və balıqçılıq əhalinin ikincidərəcəli məşğuliyyət sahəsinə çevrilmişdi.

Eneolit dövrünün əvvəlində qadının mövqeyi hələ də möhkəm idi. O, nəslin yaradıcısı, ailə və qəbilə ocağını mühafizə edib saxlayan, bərəkət, əmin-amanlığı qoruyan müqəddəs varlıq hesab edilirdi.



Ana nəslinin hakim mövqe tutmasının səbəbini izah edin.



Dulusçuluq məmulatları

* **Davar** – qoyun-keçi

Eneolit dövründə sənətkarlıq və dini görüşlər. Eneolit dövrü əhalisinin həyatında sənətkarlıq mühüm yer tuturdu. Sənətkarlar gildən saxsı qablar, daş, sümük və misdən əmək alətləri, məişət və bəzək əşyaları hazırlayırdılar. Neolit dövründə yaranan sənətkarlıq sahələri Eneolit dövründə daha da inkişaf etdi.

Eneolit dövrü əhalisi daha çox bitki lifləri və qamışdan məmulatlar hazırlayırdı. Evlərin döşmələrinə həsir salınırdı.

Eneolit dövrünün özünəməxsus dəfn mərasimləri olmuşdur. Ölülər yaşayış məskəninə, evlərin arasında və içərisində basdırılırdı. Cəsədin üstünə qan (həyat verən) rəmzi sayılan **qırmızı boya** çəkirdi, yaxud **oxra*** səpirdilər.

Eneolit dövrünün insanları müxtəlif dini ayinlər, **ovsun*** mərasimləri keçirirdi. Qobustandakı qayaüstü rəsmlərin bəziləri bu dövrün ovsun və dini mərasimlərini əks etdirir. Eneolit dövründə yaşamış qədim insanlar inanırdılar ki, bu mərasimlərin köməyi ilə iri heyvanları ovsunlamaq və bu yolla onları daha asan ovlamaq olar.

* **Oxra** – açıq-qəhvəyi rəngli təbii boya

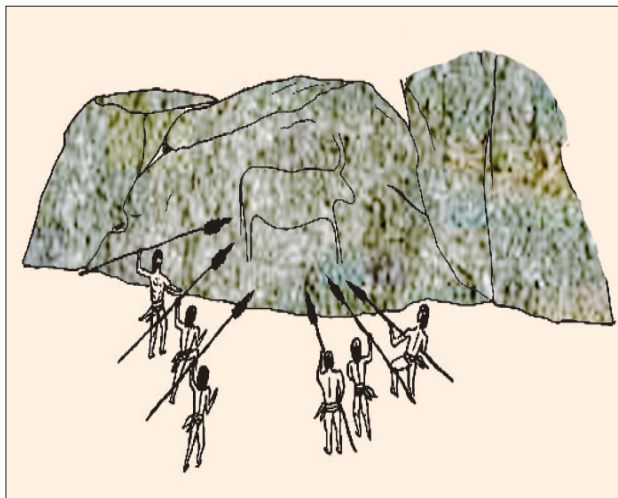
* **Ovsun** – sehr, cadu



Eneolit dövrünə xas xüsusiyyətləri söyləyin.



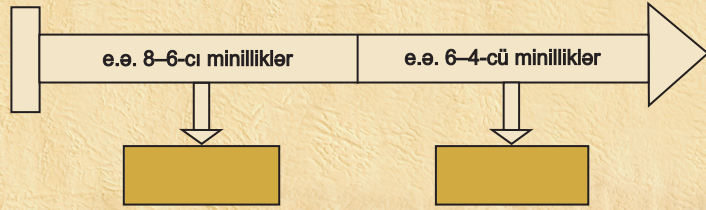
Eneolit dövrü əhalisinə xas olan dini görüşləri təsvir edin.



Ovdan əvvəl öz ovunu ovsunlamağı əks etdirən ov səhnəsi (*Qobustan*)



1. Neolit və Eneolit dövrlərini əhatə edən minillikləri zaman oxunda müəyyənləşdirin.
2. Eneolit dövründə insanların ən böyük kəşfi nə idi?
3. Neolit və Eneolit dövründə insanların həyatındakı yenilikləri müqayisə edin.
4. Neolit və Eneolit dövrlərinin oxşar və fərqli xüsusiyyətlərini sadalayın.
5. Zaman oxunda verilmiş tarixlərə aid mühüm hadisələri müəyyən edin.



Eneolit dövründə insanların həyat və məişətini təsvir edən esse yazın.

ARXEOLOJİ TƏDQIQATLAR ƏSASINDA MÜASİR AZƏRBAYCAN ƏRAZİSİNDƏ
AŞKAR EDİLMİŞ DAŞ DÖVRÜ ABİDƏLƏRİNİN XƏRİTƏSİ



6. ERKƏN VƏ ORTA TUNC DÖVRÜ



Xış əkinçiliyi, tayfa, boyalı qablar mədəniyyəti, kurqan

Erkən Tunc dövrü. Birinci böyük ictimai əmək bölgüsünün meydana gəlməsi. Eneolit sonunda artıq insanlar misin tərkibinə müxtəlif qatqılar əlavə edərək daha möhkəm metal — **tunc** almağı öyrənmişdilər. Əmək alətlərinin, məişət əşyalarının, silahların inkişaf səviyyəsinə görə Tunc dövrü erkən, orta və son inkişaf mərhələlərinə bölünür.



Misi əritmək üçün onu yüksək temperaturda qızdırmaq lazım idi. Misə başqa qarışıqlar qatanda ərimə sürətlənir və tunc alınır. Ustalar daşdan, gildən silah və əşya qalıbları düzəldirdilər. Əridilmiş metalı bu qalibə tökür, istədikləri silahı və başqa əşyaları hazırlayırdılar.

Erkən Tunc dövrü e.ə. 4-cü minilliyin 2-ci yarısından e.ə. 3-cü minilliyin sonuna qədər davam etmişdir.

Tunc dövrünün erkən mərhələsində toxa əkinçiliyini **xış əkinçiliyi** əvəz etdi. Xış ilə geniş sahələr şumlanır və daha çox məhsul toplanırdı. Əkin sahələri genişlənmiş, süni suvarma sistemi yaranmışdı. Şumlama zamanı qoşqu heyvanlarından istifadə olunurdu. Taxılın biçilməsində artıq tunc oraqlardan da istifadə edilirdi.

Əhali artmış, dağlıq və dağətəyi yerlərdə yaşamağa başlamışdı. Maldarlıq inkişaf etmiş, heyvanların sayı çoxalmışdı. Köçmə yaylaq maldarlığı yaranmışdı. Mal-qara yaz-yay aylarında dağ çəmənliklərində otarılır, payızda soyuqlar düşəndə **qışlaqlara** qaytarılırdı.



Ağac xış

Erkən Tunc dövründə **birinci böyük ictimai əmək bölgüsü** baş verdi: əkinçilik maldarlıqdan ayrıldı.

Ataxaqanlığının və tayfaların yaranması. Erkən Tunc dövründə fiziki güc tələb edən xış əkinçiliyi, metalişləmə, yaylaq maldarlığı yarandı. Kişi əməyinə tələbat artdı. Ona görə də qadının mövqeyi zəiflədi və kişilərin nüfuzu yüksəldi. Bu dövrdə **anaxaqanlığını ataxaqanlığı** əvəz etdi.

İqtisadi sahədə baş verən irəliləyişlər ictimai münasibətlərin də inkişafına səbəb oldu. Erkən Tunc dövründə bir neçə qohum qəbiləni birləşdirən **tayfalar** yarandı. Tayfanı ağsaqqallar idarə edirdilər.

Erkən Tunc dövründə ölüyəndirəmə və kollektiv dəfn adətləri yarandı. Dini ayinlər xüsusi ibadətqahlarda keçirilirdi. Ölülərin yaşayış məskənlərindən kənarında dəfn edilməsinə başlandı. Bəzi qəbirlərin üzərində **kurqanlar*** qurulurdu.



Birinci ictimai əmək bölgüsünün necə yarandığını izah edin.



Erkən Tunc dövrünə aid ibadətqah qalığı



Ataxaqanlığının yaranma səbəblərini müəyyən edin.

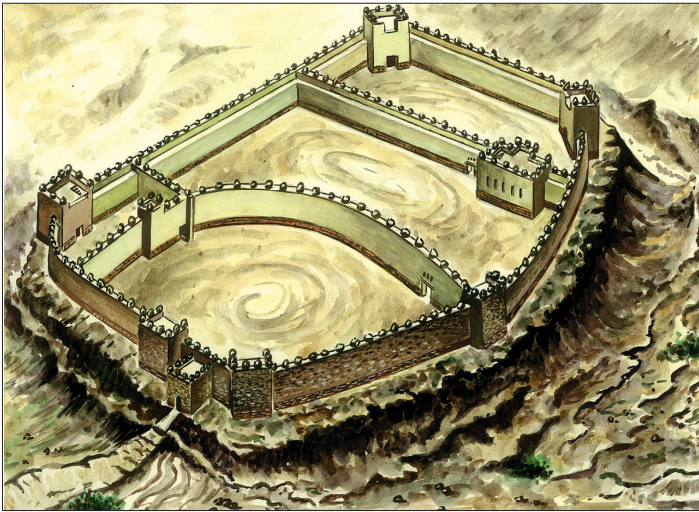
* **Kurqan** – üzərində təpə düzəldilmiş qəbir abidəsi

ARXEOLÖJİ TƏDQIQATLAR ƏSASINDA MÜASİR AZƏRBAYCAN ƏRAZİSİNDƏ
AŞKAR EDİLMİŞ ERKƏN TUNC DÖVRÜ ABİDƏLƏRİNİN XƏRİTƏSİ
(E.Ə. 4-cü MİNİLLİYİN 2-ci YARISINDAN 3-cü MİNİLLİYİN SONUNADƏK)



Orta Tunc dövrü. İkinci böyük ictimai əmək bölgüsü. Orta Tunc dövrü *e.ə. 3-cü minilliyin sonlarından e.ə. 2-ci minilliyin ortalarına qədər* davam etmişdir. Orta Tunc dövründə *ikinci böyük ictimai əmək bölgüsü* baş verdi: sənətkarlıq müstəqil sahəyə çevrildi. Dulusçuluq inkişaf etdi, *boyalı qablar mədəniyyəti* formalaşdı. Dulusçular yarışıqlı və davamlı (möhkəm) saxsı qablar hazırlaya bilirdilər. Boyaq maddələrindən aldıkları boyalardan istifadə edərək qabları müxtəlif naxışlarla: insan, heyvan, quş təsvirləri ilə bəzəyirdilər. Bu dövrdə Azərbaycanda Naxçıvan ərazisində və Mil–Qarabağda məharətli ustaların çalışdığı *dulusçuluq ocaqları* mövcud idi.

Orta Tunc dövründə Azərbaycan ərazisində ilkin şəhər məskənləri yarandı. Qarabağda Üzərliktəpə, Naxçıvanda II Kültəpə, Urmiya gölü ətrafında Göytəpə ilkin şəhər yaşayış məskənlərindən idi.

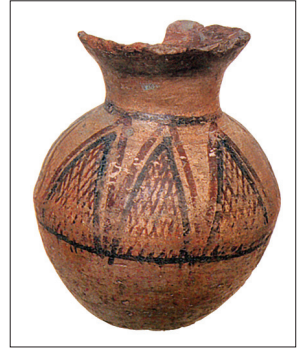
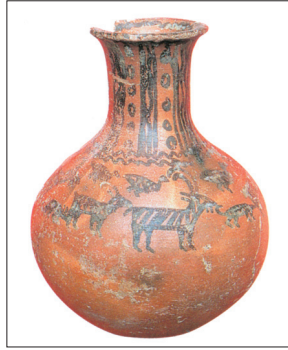
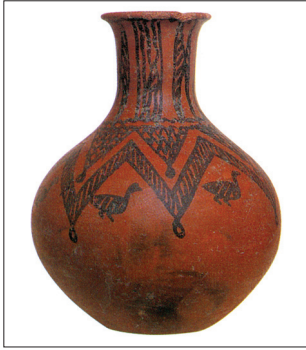


İkinci ictimai əmək bölgüsünün mahiyyətini izah edin.



İçərisində boyaq maddəsi olan qab (Naxçıvan, II Kültəpə)

Müdafiə qalası. (Naxçıvan II Kültəpə)



Orta Tunc dövrü. Boyalı qablar

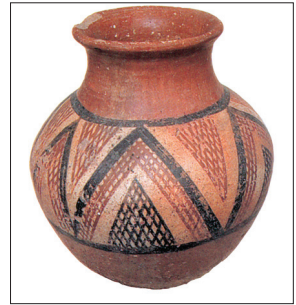
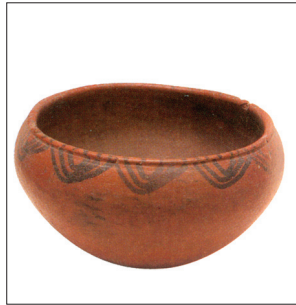
Sənətkarlığın, əkinçilik və maldarlığın inkişafı mübadilənin daha da genişlənməsinə və ticarətin yaranmasına səbəb oldu. Maldar əhali ət, süd məhsullarını, yun və dərinə taxıla, sənətkarlıq məmulatına dəyişirdi.

Bağçılıq və bostançılıq, üzümçülük və şərabçılıq kimi yeni təsərrüfat sahələri yarandı.

Bu dövrdə tayfalar birləşməyə başladı. Hər b işinə yaxşı yiyələnmiş daha güclü tayfalar zəif tayfaların var-dövlətini mənimsəyir, torpaqlarını öz torpaqlarına qatırdı. Beləliklə, iri tayfa birlikləri yaranırdı.



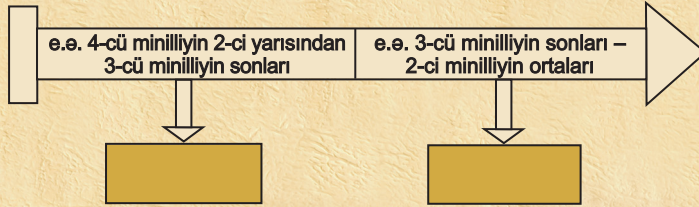
İri tayfa birliklərinin yaranma səbəblərini aydınlaşdırın.



Orta Tunc dövrü. Boyalı qablar

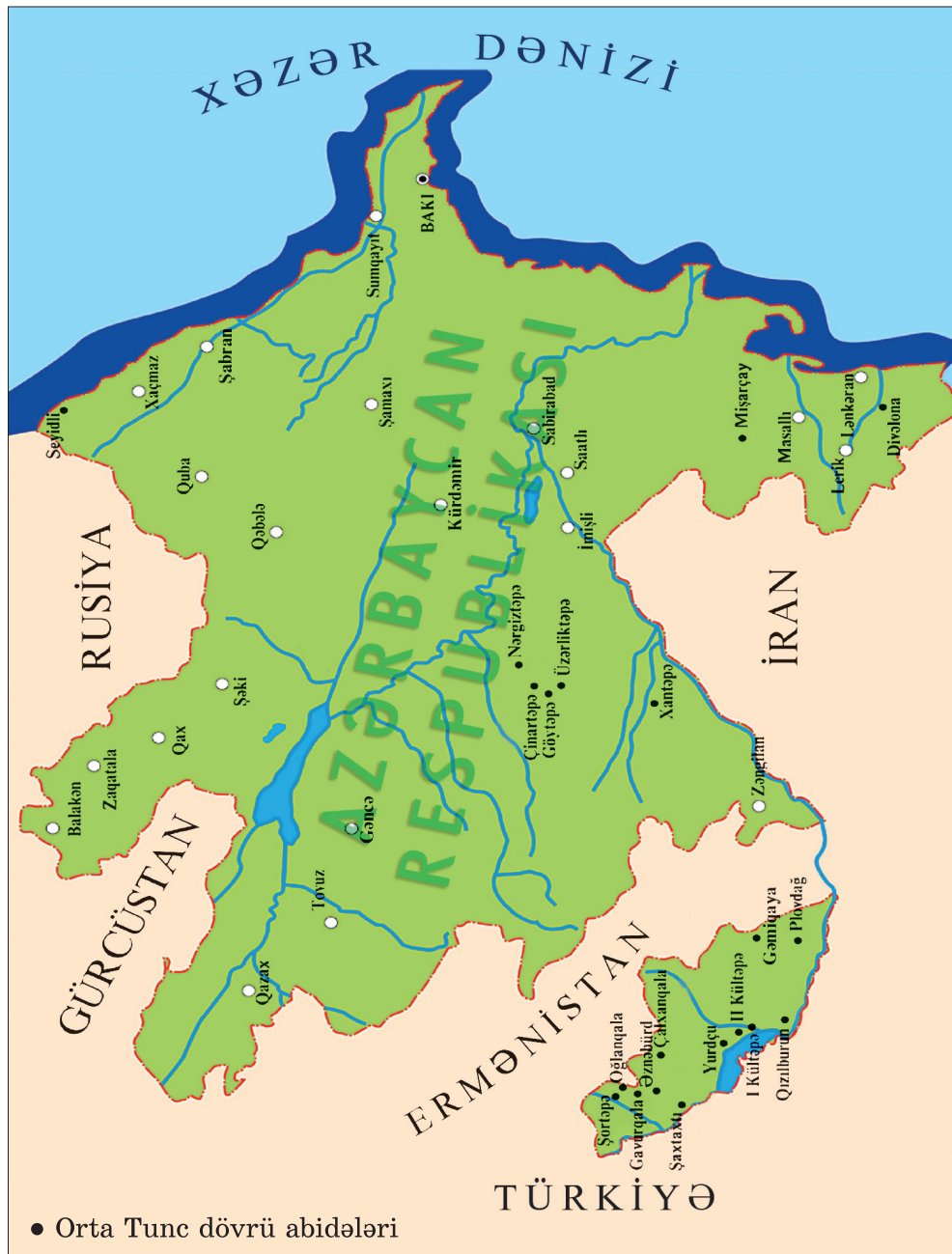


1. Toxa əkinçiliyi ilə xış əkinçiliyini müqayisə edin.
2. Erkən Tunc dövründə əhalinin təsərrüfat həyatını təsvir edin.
3. Erkən Tunc dövrünün dəfn adətlərini təsvir edin.
4. Erkən və Orta Tunc dövründə əhalinin təsərrüfat həyatında olan yenilikləri müqayisə edin.
5. Zaman oxunda verilmiş tarixlərə aid mühüm tarixi hadisələri müəyyən edin.



Metaldan istifadə insanların həyatını necə dəyişdi?
– məlumat toplayın, mətn tərtib edin.

ARXEOLOJİ TƏDQIQATLAR ƏSASINDA MÜASİR AZƏRBAYCAN ƏRAZİSİNDƏ
AŞKAR EDİLMİŞ ORTA TUNC DÖVRÜ ABİDƏLƏRİNİN XƏRİTƏSİ
(E.Ə. 3-cü MİNİLLİYİN SONLARINDAN 2-ci MİNİLLİYİN ORTALARINADƏK)



7. SON TUNC–İLK DƏMİR DÖVRÜ



Dulus çarxı, müdafiə tikililəri, piktoqrafik yazı

İbtidai icma quruluşunun dağılması. Son Tunc – İlk Dəmir dövrü *e.ə. XIV–VII əsrləri* əhatə edir.

Əmək alətlərinin təkmilləşməsi məhsuldarlığı artırmış, sənətkarlıq inkişaf etmişdi. Əvvəlki dövrlərdən fərqli olaraq məhsullar insanların ehtiyaclarını ödəyir, hələ artıq da qalırdı. İcmanın münbit əkin sahələri, otlaqları, mal-qarası, at ilxıları tədricən varlı ailələrin əlində toplanırdı. Bunlar tayfa başçılarının, hərbi başçıların, kahinlərin ailələri idi. Bu ailələr mal-qara sürülərinə baxmaq, təsərrüfat sahələrində çalışmaq üçün əlavə işçi qüvvəsinə ehtiyac duyurdular. Belə işçi qüvvəsini, əsasən, yoxsul icma üzvləri təşkil edirdi. İnsanların həyatında baş verən dəyişikliklər – iri tayfa ittifaqlarının yaranması, idarəetmənin adlı-sanlı adamların əlində toplanması, cəmiyyətin varlı və yoxsullara bölünməsi Azərbaycanda ibtidai icma quruluşunun dağılması ilə nəticələndi.

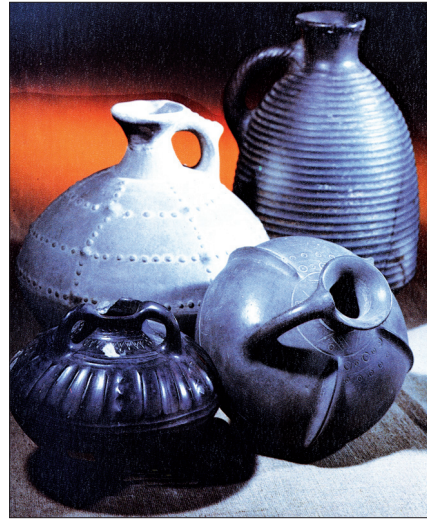
Əhəlinin təsərrüfat həyatı. Bu dövrlərdə əhali əkinçilik, maldarlıq və sənətin müxtəlif sahələri (dulusçuluq, toxuculuq, metalışləmə və s.) ilə məşğul olurdu. Saxsı qabların istehsalında ayaqla hərəkətə gətirilən *dulus çarxından* istifadə edirdilər.



Qəbilə icması ilə tayfa ittifaqını müqayisə edin.

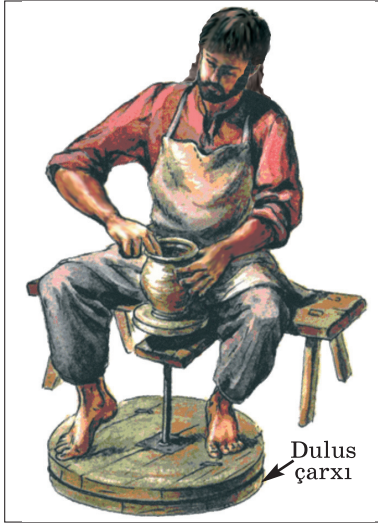


Son Tunc dövrü keramikası*



Boz gil və qara şirli qablar

* Keramika – saxsı



Dulusçu

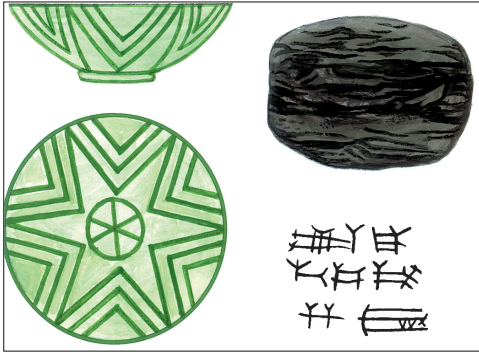
Son Tunc dövründə sənətkarların içərisindən *tacirlər* qrupu ayrıldı. Bu, *üçüncü ictimai əmək bölgüsü* idi.

E.ə. VII əsrdən başlayaraq dəmirdən daha geniş istifadə olunmuşdur. Dəmirdən geniş istifadə əkinçiliyin inkişafına təkan verdi.

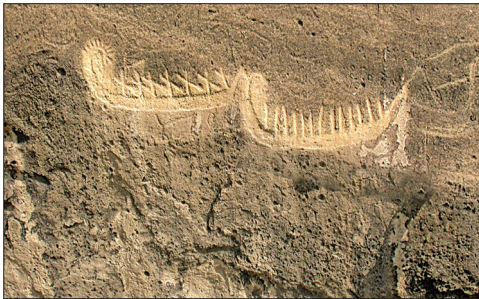
Maldarlıqda xırda və iribuynuzlu heyvanların sayı artmış, geniş otlaq sahələrinə ehtiyac yaranmışdı. Minik və qoşqu vasitəsi kimi istifadə edilən at insanların təsərrüfat həyatında böyük rol oynayırdı. İnsanlar hətta ona sitayiş edirdilər. Yük daşınmasında dəvədən də istifadə olunurdu. Dəvənin yunundan, südündən, ətindən də istifadə edirdilər.

Bu dövrdə Azərbaycan tayfaları Qədim Şərq ölkələri ilə geniş ticarət əlaqələri saxlayırdılar. Qarabağda – Xocalıdan tapılmış bir muncuğun üzərində mixi yazı ilə Assur padşahının da adı yazılmışdır. Bu tapıntı Azərbaycanın Assur dövləti ilə ticarət əlaqələrinin olmasını göstərir.

Qonşu ölkələrlə ticarət yalnız quru yolla aparılmırdı. Kür–Araz çayları və Xəzər dənizi vasitəsilə ticarət əlaqələri yaradılmışdı. Bunu Qobustan qayaları üzərində həkk edilmiş gəmi təsvirləri də sübut edir.



Assur tipli qab və Assur muncuğu



Qobustan qayalarında gəmi təsvirləri



Süni suvarma nəticəsində Orta Tunc – İlk Dəmir dövründə bağçılıq, bostançılıq inkişaf etmişdi.

Orta Tunc dövründə üzümçülüüyün və şərabçılığın inkişafını Qarabağda, Ağdam şəhəri yaxınlığında (Üzərliktəpə), Naxçıvanda (Qarabağlar, II Kültəpə) abidələrdən tapılmış üzüm dənələri, küplərin dibində qalmış şərab çöküntüsü və şərabçılıqda istifadə olunan alətlər sübut edir.

Göygöl rayonunda Son Tunc dövrünə aid yaşayış yerində badam, giləs, nar, şaftalı toxumları, üzüm dənələri əldə olunmuşdur.

Xocalı kurqanlarından birində şaftalı çəyirdəyi də tapılmışdır.

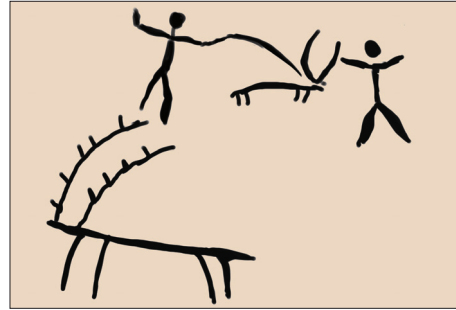
Son Tunc—İlk Dəmir dövründə ibtidai mədəniyyət. Son Tunc—İlk Dəmir dövründə yaylaqlarda və ticarət yollarının kənarlarında iri qaya parçalarından üçbucaq, dördbucaq, trapesiyaformalı nəhəng tikililər — siklopik tikililər qurulurdu. Bunlar köçmə maldarların və tacirlərin yağışdan, qardan, qızmar günəş şüalarından qorunması üçün tikilirdi. Bəzən bu tikililər tayfaların hücumu zamanı müdafiə yerinə, divarına çevrilirdi.

Qobustanda, Kəlbəcərdə, Abşeronda və digər ərazilərdə qayalar üzərində Tunc dövrünə aid çoxlu təsviri sənət nümunələri aşkar olunmuşdur. Bu **qayaüstü təsvirlər** çox dəyərli maddi mənbələrdir. Son Tunc dövrünün qayaüstü təsvirləri Azərbaycanın **piktoqrafik*** yazı mədəniyyətidir.

Dini görüşlər. Qarabağ kurqanları. Son Tunc dövründə Azərbaycan tayfaları oda, aya, ulduza, günəşə, dağa, meşəyə, müxtəlif ağac növlərinə və heyvanlara sitayiş edirdilər.



Son Tunc — İlk Dəmir dövründə Qədim Şərq ölkələri ilə ticarət əlaqələrini müəyyən edin.



Qayaüstü təsvir
(Kəlbəcər)

* **Piktoqrafik** — şəkli yazı, məlumatın rəsmlər vasitəsilə çatdırılması



Qədim əhalinin təbəqələşməsinin əlamətlərini göstərin.

Qədim əhalinin təbəqələşməsi bu dövrün (Qarabağda Borsunlu, Sarıçoban, Xankəndi və s.) kurqanlarında da aydın görünür. Varlı insanların dəfn olunduğu kurqanlar öz quruluşu (hündürlüyü, əhatə etdiyi sahə və s.) və qoyulmuş əşyaların zənginliyi ilə fərqlənir.



Təbəqələşməni əks etdirən qədim qəbir abidəsi (Qarabağ, Xankəndi kurqanı (düz vəziyyətdə dəfn olunan hərbi başçılar, oturdulmuş vəziyyətdə olanlar – onlara tabe olan, itaət edənlər))

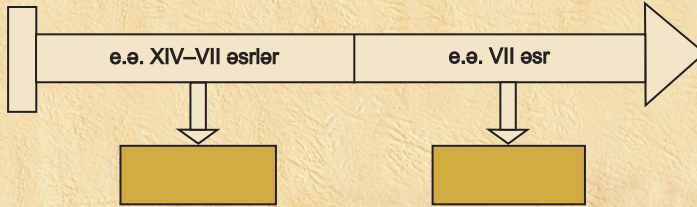
Tayfa başçısının dəfn olunduğu kurqanlarda xüsusi taxt, qızıldan və fil sümüyündən düzəldilmiş bəzək əşyaları, qablar qoyulurdu. Onun qul və kənizləri, mühafizəçiləri də özü ilə birlikdə dəfn olunurdular. Var-dövləti, qulu, kənizi olmayan tayfa üzvləri isə adi torpaq qəbirlərdə dəfn edilir, onların yanına az sayda məişət və sadə bəzək əşyaları qoyulurdu.



Son Tunc dövründə dəfn etmə adətlərini araşdırın və şərh edin.



1. İbtidai icma quruluşunun dağılmasının səbəblərini izah edin.
2. Üçüncü ictimai əmək bölgüsünün mahiyyətini izah edin.
3. Son Tunc dövründə insanların təsərrüfat həyatında baş verən dəyişiklikləri müəyyən edin.
4. Tunc dövrünün qayaüstü təsvirlərinin dəyərli maddi mənbə olduğunu izah edin.
5. Zaman oxunda verilmiş tarixlərə aid mühüm hadisələri müəyyən edin.



**ARXEOLOJİ TƏDQIQATLAR ƏSASINDA MÜASİR AZƏRBAYCAN ƏRAZISİNDƏ
AŞKAR EDİLMİŞ SON TUNC – İLK DƏMİR DÖVRÜ ABİDƏLƏRİNİN XƏRİTƏSİ
(E.Ə. 2-ci MİNİLLİYİN 2-ci YARISI – 1-ci MİNİLLİYİN ƏVVƏLLƏRİ)**



8. AZƏRBAYCAN ƏRAZISINDƏ TAYFA BİRLİKLƏRİ VƏ ERKƏN DÖVLƏT QURUMLARI



Naxç, gərgər, lullubilər, kutilər, turukkilər, sular, dövlət qurumu

İri tayfa birlikləri. *E.ə. 3–2-ci* minilliklərdə Araz çayından şimalda, Azərbaycanın şimal hissəsində, Naxçıvan və Mil–Qarabağda türkdilli **naxç, gərgər (kəngər, qarqar)** və başqa, cənubda – Urmiya gölü ətrafında isə **lullubi, su (subar, subir), kassit, turukki, kuti** tayfaları yaşamışlar.

Xəzər dənizinin sahillərində kaspilər, Qızılüzən çayının aşağı axarlarında kadusilər məskunlaşmışdılar.

Azərbaycan ərazisinin təbii şəraiti heyvan-
darlığın inkişafı üçün böyük imkanlar yara-



Azərbaycanın şimal və cənubunda yaşayan tayfaları müəyyən edin.



Kassit əyanları



Azərbaycan ərazisində ilk dövlət qurumlarının Tunc dövrünün hansı mərhələsində yaranıldığını müəyyən edin və zaman oxunda göstərin.



Lullubi dövlət qurumu necə yaranmışdır və möhkəmlənmişdir?

dırdı. Tunc dövrünün əvvəllərindən Azərbaycan ərazisində maldar tayfalar aparıcı mövqə tuturdu. Mal-davar tayfaların başlıca sərvətinə çevrilməyə başlamışdı. Davarın artması və əmək məhsuldarlığının yüksəlməsi sayəsində əhali artır, tayfalar daha geniş ərazilərə yayılırdı. Dağətəyi, dağlıq və hətta yüksək dağ əraziləri də yaylaq kimi istifadə olunmağa başlanmışdı.

Yarımköçəri maldarlıq meydana gəlmişdi, metal emalı inkişaf etmişdi. Qonşu ölkələrlə sıx əlaqələr yaradılmışdı. Yaşayış məskənlərinin, möhkəmləndirilmiş qalaların sayı artmışdı. Bütün bunlar bölgədə məskunlaşmış tayfaların iqtisadi, siyasi və mənəvi həyatında mühüm dəyişikliklərə gətirib çıxarırdı.

Yeni otlaq sahələri ələ keçirmək uğrunda mübarizə hərbi toqquşmalara səbəb olurdu. Bəzən kiçik tayfalar başqa tayfaların hücumlarından qorunmaq üçün eyni kökdən olan böyük tayfalarla birləşirdi. Beləliklə, güclü tayfa ittifaqları formalaşırdı. Bu, Azərbaycan ərazisində ilk dövlət qurumlarının yaranması demək idi.

İlk dövlət qurumları. Lullubi dövlət qurumu. E.ə. 3-cü minilliyin 2-ci yarısında Azərbaycanın cənubunda lullubi, su, turukki tayfa birliyi Lullubi dövlət qurumunu yaratmışlar. Lullubi dövlət qurumunun ərazisi şimaldan Urmiya gölü, cənubdan Diyala çayına qədər uzanırdı.



Diyala çayı Dəclə çayının sol qoludur. Çoxsaylı qollara (kanallara) ayrıldığına görə Diyala çayını “ölümə məhkum olunmuş çay” adlandırırıldı.

Lullubi dövlət qurumu Mesopotamiya (İkiçayarası) ilə iqtisadi əlaqələr yaratmışdı. Lullubilər Nuzi şəhəri ilə mal mübadiləsi edir, mal-qaranı taxıla dəyişirdilər. Bu əlaqələrin lullubilərə böyük təsiri olmuşdu. Onlar mixi yazı sistemini mənimsəmişdilər.

E.ə. 3-cü minilliyin sonlarında Lullubi dövlət qurumu xırda vilayətlərə parçalandı.

Kuti dövlət qurumu. Urmiya gölünün qərb hissəsində kuti tayfa birlikləri yaşayırdılar. Onlar **e.ə. 3-cü minilliyin 2-ci yarısında** Kuti dövlət qurumu yaratmışdılar. Kutilər türkmənşəli şumerlilərlə dostluq münasibəti saxlayır, akkadlılarla rəqabət aparırdılar.

Kutilər Akkad dövlətini süquta uğratdılar. İkiçayarasının böyük hissəsini 100 ilə yaxın öz hakimiyyətləri altında saxladılar. Kutilər mövcud olan yerli idarə sistemini dəyişmədilər. Kutilərə tabe olan əraziləri şumer və akkad **canişinləri*** idarə edirdilər. Bu zaman



Lullubi cins atları

* **Canişin** – dövlətin ayrı-ayrı vilayətlərinə hökmdarın təyin etdiyi rəhbər, başçı



Kuti dövlət qurumunun ərazisi Urmiya gölündən Fars körfəzinə qədər uzanırdı.

Kutilərin hakimiyyəti dövründə Mesopotamiyada şəhərlərarası toqquşmalara son qoyulmuşdu. Xarici hücumların arası kəsilmiş, ticarət yollarında əmin-amanlıq yarandı.



Kutilərin mühüm ictimai xüsusiyyəti onların dövlət qurumunun demokratik əsaslarla – ağsaqqalların iştirak etdiyi məclis vasitəsilə idarə edilməsi idi.



Kutilərin hakimiyyəti illərində ticarət yollarında əmin-amanlıq bərpa olunmuş, xarici müdaxilələrin arası kəsilmiş və Urmiya gölü hövzəsi ilə dinc əlaqələr yaradılmışdı.

Şumer və akkad gəncləri kuti qoşunlarına xidmətə cəlb olunurdular. Kutilər və şumerlilər arasında sülh münasibətləri mövcud olmuşdur. Kuti dövlət qurumunun tərkibində subar (su), turukki və s. türk tayfaları iştirak edirdilər.

“Qut (Kut)” sözü hökmranlıq, uğur, can, ruh kimi mənalarda işlədilir. Tarixi mənbələrdə kutilərin türkmənşəli olduğunu sübut edən çoxlu dəlillər vardır.

Mesopotamiyada kutilərin hakimiyyətinə son qoyuldu. Onlar ölkədən çıxarıldılar. **E.ə. 3-cü minilliyin sonunda** Kuti dövlət qurumu süquta uğrayıb, xırda vilayətlərə parçalandı.

Lullubi və Kuti dövlət qurumları süquta uğradıqdan sonra bu qurumların tərkibinə daxil olan **su** və **turukki** tayfaları müstəqillik qazandılar. Qonşu Assur dövləti vəziyyətdən istifadə edərək turukkilərin torpaqlarını ələ keçirmək fikrinə düşdü. Turukkilər müqavimət göstərüb öz torpaqlarını qoruyub saxlaya bildilər,



Kutilərin Mesopotamiyada 1 əsr hakimiyyətdə olmasının səbəbini araşdırın, mətn tərtib edin.



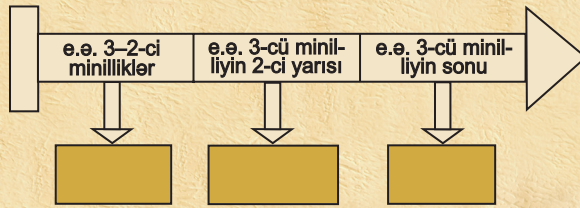
Dövlətin yaranmasını zəruri edən səbəbləri izah edin.

Assurun nəzarəti altında olan bir sıra vilayətləri tutdular və tədricən Babilistan ərazisinə yayıldılar. E.ə. 2-ci minilliyin sonlarında Assur dövləti yenidən Urmiya gölü ətrafına hücumlar etdi, turukki, lullubi, su və kuti tayfaları Assura qarşı müstəqillik uğrunda mübarizə apardılar. Ümumi düşmənə qarşı müharibələr qədim Azərbaycan tayfalarının dövlət halında birləşməsinə zəruri edirdi.

Lullubilər kimi kutilər, turukkilər, sular Ay tanrısına, məhəbbət, bərəkət və məhsuldarlıq ilahələrinə sitayiş edirdilər.




1. Kuti dövlət qurumunun Mesopotamiya ilə münasibətlərini müəyyən edin.
2. Turukkilərin Assurla münasibətini təsvir edin.
3. Kutilər və lullubilərin dini inancları haqqında araşdırma aparın və hekayə qurun.
4. Zaman oxunda verilmiş tarixlərə aid mühüm hadisələri müəyyən edin.



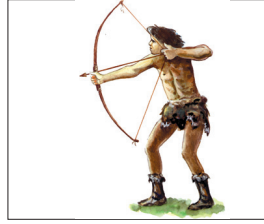
Azərbaycanın cənubunda ilk dövlət qurumları necə formalaşdı? — məlumat toplayın, mətn hazırlayın.

ÖZÜNÜZÜ YOXLAYIN

1. Xronologiya nə üçün lazımdır? İzah edin.
2. Dövləri müəyyən edin.

					
	Paleolit	Mezolit	Neolit	Eneolit	Tunc

3. Hicri era və ya təqvimin necə yarandığını izah edin.
4. Miladi təqvimi ilə hicri təqvimi müqayisə edin.
5. Paleolit dövrünün xüsusiyyətlərini müəyyən edin.
6. Şəkillərdə göstərilənlərin dövrünü müəyyən edin.



7. Mezolit dövrünün Neolit dövrü ilə oxşar və fərqli xüsusiyyətlərini müəyyənləşdirin.
8. Mezolit dövründəki dəfn mərasimini təsvir edin.
9. Tovuz rayonunda Göytəpə yaşayış yerindən əldə olunan orağın dövrünü və əhəmiyyətini izah edin.
10. Dövrünü və xüsusiyyətlərini müqayisə edin.

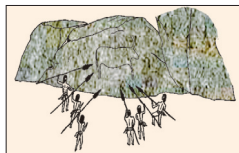


11. Bu maddi mədəniyyət nümunələrinin dövrünü və nə üçün istifadə olunduğunu izah edin.



12. Toxuculuq alətlərinin hazırlanmasını izah edin.

13. Şəklə əsasən mətn qurun.



14. Eneolit dövründə qadının mövqeyi. Bəs bu gün analar, qadınlar ailədə, ictimai həyatda necə mövqə tuturlar? Müqayisə edin.

15. Tunc dövrünün başlıca xüsusiyyətlərini müəyyənləşdirin.



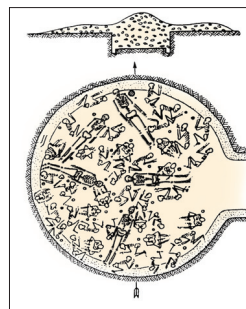
16. Azərbaycanda ibtidai rəssamlığın izləri. Araşdırın və mətn tərtib edin.

17. Erkən şəhərləri xəritədə müəyyənləşdirin və göstərin.

18. Son Tunc—İlk Dəmir dövrünün tikililərini təsvir edin. Onların inşa xüsusiyyətlərini bugünkü tikililərlə müqayisə edin.

19. Anaxaqanlığının və ataxaqanlığının xüsusiyyətlərini izah edin.

20. Tunc dövrünə aid qəbir abidələrindəki sosial bərabərsizliyi təsvir edin.



21. Odun əldə edilməsinin əhəmiyyətini söyləyin.



22. Tayfa ittifaqlarının yaranmasına təsir göstərən amilləri sadalayın.

AZƏRBAYCANDA QƏDİM DÖVLƏTLƏR



MANNA DÖVLƏTİ



9. MANNA DÖVLƏTİNİN YARANMASI VƏ YÜKSƏLİŞİ



İranzu, İzirtu, Assur, Urartu

Dövlətin yaranması. E.ə. 2-ci minilliyin 2-ci yarısı – 1-ci minilliyin başlanğıcında Azərbaycanda ərazisində yaşayan tayfalar, xüsusilə də cənubdakı tayfalar mühüm nailiyyətlər qazanmışdılar. Bu dövrdə tayfaların birləşməsi, tayfa ittifaqlarının yaranması davam edirdi. Tayfa birliklərinin yaranması təsərrüfatın inkişafına kömək edirdi. Ticarət əlaqələri genişləndi. Mesopotamiyanın inkişaf etmiş ölkələri ilə yaxın əlaqələr mövcud idi. E.ə. IX əsrdə Manna dövlətinin yaranmasına bu əlaqələr də təsir göstərmişdi.

Manna adına ilk dəfə e.ə. 843-cü ildə Assur hökmdarı III Salmanasarin mixi kitabəsində rast gəlinir. Bu kitabədə Manna tayfasının adı çəkilir.

Mannanın təbiəti və əhalisi. Manna dağlıq ölkə idi. Burada çoxlu çaylar var idi. Çay vadiləri çox məhsuldar olduğundan əhali həmin məkanlarda sıx məskunlaşmışdı. Ölkə ərazisində çoxlu faydalı qazıntı yataqları vardı. Mannanın zəngin faydalı qazıntıları metalışləmə sənətinin yüksək inkişaf etməsinə zəmin yaratmışdı.

Əhali oturaq həyat keçirirdi. Düzən və dağətəyi ərazilərin əhalisi əkinçiliklə məşğul olurdu. Onlar torpağı xışla şumlayır, taxılı dəmir oraqla biçirdilər. Mannada taxıl anbarları vardı. Bu anbarlar dövlətə və hökmdarlara məxsus idi. Quraqlıq, yaxud aclıq vaxtı dövlət anbarlarından əhaliyə taxıl paylanırdı.

Ölkədə bağçılıq və üzümçülük inkişaf etmişdi. Üzümdən şərab da hazırlayırdılar.



Mannalıların təsərrüfat həyatını təsvir edin.



Mannada atçılığın inkişaf etdirilməsinin mahiyyətini izah edin.



Mannanın müdafiə qabiliyyətini zəiflədən səbəbləri müəyyənləşdirin.



Xəritədə Manna vilayətlərinin hansı əraziləri əhatə etdiyini müəyyənləşdirin.

Mannanın vilayətləri

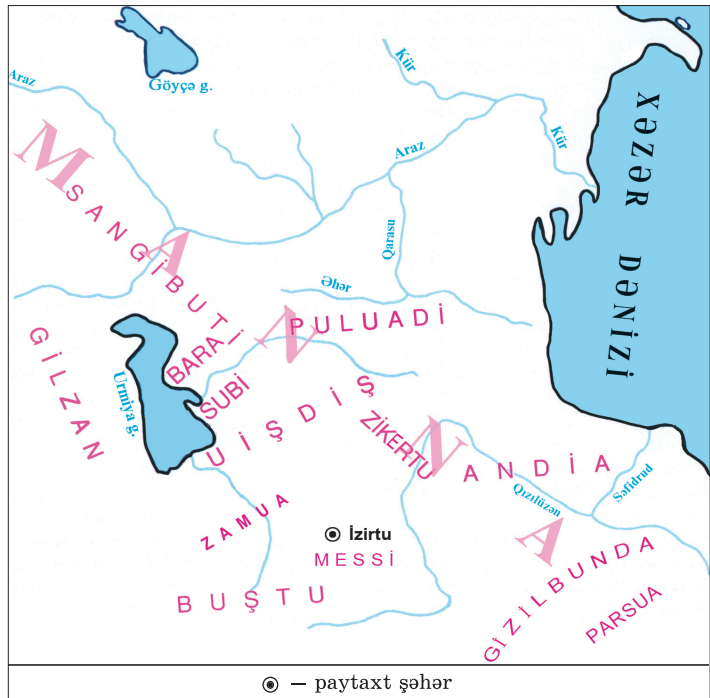
Mannalılarda həyatında maldarlıq mühüm yer tuturdu. Yay aylarında mal-qaranı, qoyun-quzunu yaylağa aparırdılar.

Mannada atçılıq da inkişaf etmişdi. Ölkənin Subi vilayəti öz atları ilə məşhur idi. Təsərrüfatda dövədən də istifadə edirdilər.

Mannanın idarə olunması. Manna dövləti Urmiya gölü ətrafında yaranmışdı, paytaxtı **İzirtu** şəhəri idi.

Manna ərazisində müstəqil siyasət yeridən çoxlu vilayətlər var idi. Mannanın əsas hissəsini təşkil edən Zamua vilayəti lullubilərin vətəni idi.

Ayrı-ayrı müstəqil vilayətlərdən ibarət olması Mannanın müdafiə qabiliyyətini zəiflədirdi. Mannanın bir sıra vilayətləri qonşu Assur və Urartu dövlətləri tərəfindən işğal olunmuşdu.





Mannada mal-qara saxlanılan xüsusi vilayətlər var idi. Sangibuti vilayətində Bara adlanan məkanda hökmdarın mal-qarası saxlanırdı. Barada həm də süvari dəstələr üçün atlar bəsləyirdilər. Subi vilayətində də bəslənən atların tayı-bərabəri yox idi. Assurlar buranı “ilxı evi” adlandırdılar. Gilzan, Zamua, Messi, Gizilbunda vilayətləri assurlara vergi kimi qoşqu atları verirdi.

Hökmdar **İranzu (e.ə. 740–719-cu illər)** Manna vilayətlərini tabe etdi. Vilayətlərə canişinlər təyin edildi. İranzunun hakimiyyəti dövründə Manna vahid mərkəzdən idarə edilən dövlətə çevrildi. Bu dövrdə Mannanın ərazisi şimalda Araz çayına çatırdı.

İranzu Urartunun işğal etdiyi Manna torpaqlarını geri aldı. Manna Urartu hücumlarından qorunmaq üçün Assura illik xərac ödəməyi öz öhdəsinə götürdü.



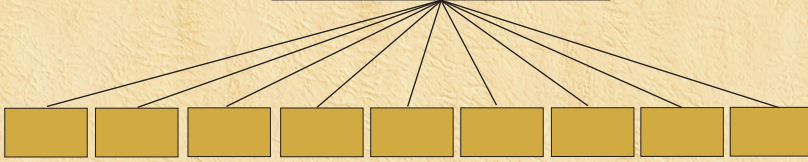
İranzu

İranzunun uğurlu xarici siyasəti Manna dövlətini Urartu işğallarından xilas etdi və ölkənin birləşdirilməsi üçün şərait yaratdı. İranzunun mərkəzləşdirmə siyasəti bəzi yerli canişinlərin xoşuna gəlmirdi. Çünki bu siyasət onların əl-qolunu bağlayırdı. Onlar vilayətlərin vahid dövlətdə birləşməsinə mane olur, ölkənin parçalanmasına, torpaqlarının qonşu dövlətlər tərəfindən işğalına şərait yaradırdılar.

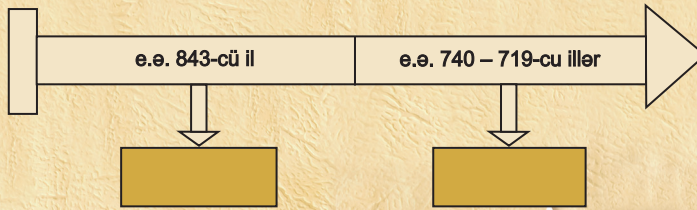


1. Manna dövlətinin coğrafi mövqeyini xəritədə müəyyən edin.
2. Mannanın güclü dövlətə çevrilməsinə kömək edən amilləri təhlil edin.
3. Manna ilə Assur arasında münasibətləri dəyərləndirin.
4. Sxemi tamamlayın:

Manna vilayətləri



5. Zaman oxunda verilmiş tarixlərə aid mühüm hadisələri müəyyən edin.



“İranzu qüdrətli Manna hökmdarıdır” — hekayə qurun.

10. MANNANIN XARİCİ SİYASƏTİ



Aza, Ullusunun, I Rusa, II Sarqon

Manna–Urartu münasibətləri. Urartu hökmdarı Manna vilayətlərindən birinin canişini ilə əlbir olub Mannanın bəzi şəhərlərində İranzuya qarşı üsyan təşkil etdi. İranzunun müttəfiqi **II Sarqon** onun köməyinə gəldi və üsyan yatırıldı.

İranzunun vəfatından sonra hakimiyyətə oğlu **Aza** gəldi. Azanın hakimiyyəti dövründə Mannada daxili çəkişmələr yenidən gücləndi. Aza urartupərəst canişinlər tərəfindən öldürüldü. E.ə 716-cı ildə hökmdar taxtına Azanın qardaşı **Ullusunun** çıxdı. Mixi yazılardan məlum olur ki, Ullusununun hakimiyyətə gəlməsinə Urartu hökmdarı kömək etmişdi. Ullusununun Urartu ilə yaxınlaşması Assur hökmdarı II Sarqonu qəzəbləndirdi. O, Mannaya qoşun yeritdi. Ullusununun arxalandığı Urartu hökmdarı onun köməyinə gəlmədi. Meydanda tək qaldığını görən Ullusunun II Sarqonun qəzəbindən qorxaraq dağlara çəkildi. Mannanın paytaxtı İzirtu və bir neçə şəhəri assurlar tərəfindən tutulub yandırıldı. II Sarqonun "**Təntənəli kitabə**"sində məlumat verilir ki, "mannalı Ullusunun Assur hökmdarının gördüyü işlərdən xəbər tutunca İzirtuya qayıtdı. II Sarqonun yanına getdi və bağışlanmasını xahiş etdi. Hökmdar onun günahlarından keçdi, onu hökmdar taxtına əyləşdirdi.



Aza



Ullusunun



Manna–Urartu münasibətlərini izah edin.



Assur hökmdarı
II Sarqon



II Sarqon Manna-nı Urartunun hü-cumlarından nə üçün qorudu? İzah edin.



Mannanın siyasi həyatında rolu olan şəxsiyyətlər haqqında mətn tərtib edin.

Ullusunu ilə danışıqlarında II Sarqon Manna hökmdarına söz verdi ki, Mannanın torpaqlarını Urartu hücumlarından qoruyacaq, Manna hökmdarı Ullusunu da Assura sədaqətini bir daha pozmadı.

Manna—Assur münasibətləri.

Urartu hökmdarı I Rusa Manna torpaqlarını işğal etmək fikrindən əl çəkmirdi. Manna canişinlərindən ikisi onun fitnəsinə uydu və Ullusunun hakimiyyətinə qarşı çıxdı. Assur hökmdarı verdiyi sözə sadıq qalaraq böyük bir qüvvə ilə onların üzərinə yürüş

etdi. O, döyüşdə qalib gəldi və Urartunun işğal etdiyi Manna torpaqlarını geri qaytardı, lakin Mannada daxili çəkişmələr səngimədi.

E.ə. 714-cü ildə II Sarqon yenə Mannaya yürüş etdi. Bu yürüşlərdə onun bir neçə məqsədi var idi: Mannanı Urartu təcavüzündən qorumaq; Mannada Assur dövlətinin mövqeyini möhkəmləndirmək; Mannadan Assur xəzinəsinə xərac göndərilməsini təmin etmək.

Ullusunu Assur hökmdarını təmtəraqqla qarşıladı, ona hədiyyələr verib ordusunu ərzaqla təmin etdi və Urartu təcavüzünə son qoymaq üçün kömək istədi.

Assur və Urartu qüvvələri arasında qanlı döyüş oldu. Bu döyüşdə Urartu hökmdarı və ona kömək edən yerli canişinlər məğlub oldular. Assur hökmdarı yürüşünü davam etdirərək Urartu ərazisinə daxil oldu. Urartunun bir

çox vilayətlərini ələ keçirib talan etdi. I Rusa müqavimət göstərə bilmədi və aciz qalıb özünü öldürdü. Bundan sonra Urartu çox zəiflədi və bir daha Mannanın daxili işlərinə qarışa bilmədi.

MANNA VƏ QONŞU DÖVLƏTLƏR



- paytaxt şəhər
- Urartu hücumları
- Assur yürüşləri

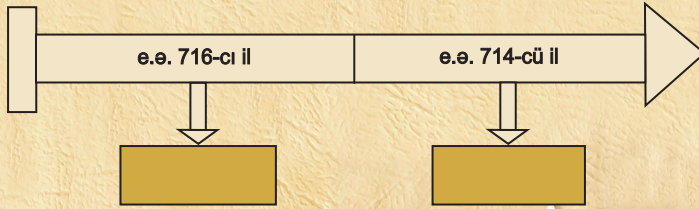


1. Urartu Manna torpaqlarını ələ keçirmək üçün hansı siyasətə əl atırdı?
2. Ullusunu və I Rusa münasibətlərini təsvir edin.
3. Ullusunu ilə II Sarqonun münasibətlərini dəyərləndirin.
4. Cədvəli tamamlayın:

II Sarqonun e.ə. 714-cü il yürüşünün məqsədləri

--	--	--

5. Urartunun Mannaya təcavüzünə son qoyulduğunu faktlarla şərh edin.
6. Zaman oxunda verilmiş tarixlərə aid mühüm hadisələri müəyyən edin.



“Manna Ullusunun hakimiyyəti dövründə” mövzusunda hekayə qurun.

11. MANNANIN SÜQUTU



İskit padşahlığı, Ahşeri, Ualli

Kimmer, iskit, sak tayfaları və Manna. Manna hökmdarları uzun illər Assur dövləti ilə müttəfiq münasibətlərdə oldular. Bununla da ölkəni işğalçı hücumlardan qoruyaraq ərazi bütövlüyünü saxladılar.

E.ə. VII əsrin əvvəllərində Azərbaycan ərazilərində türkmənşəli **kimmer–iskit–sak** tayfaları məskən saldı. Bu tayfalar Qara dəniz sahillərindən və Krım yarımadasından gəlmişdilər. Onlar burada **İskit padşahlığını** yaratdılar.



Manna–Assur münasibətlərinin pozulmasının səbəbini söyləyin.



Azərbaycanda Qımurlı, Kəmərli, Kəmər, Qəmərli, Kəmərqaya və s. yer adları kimmerlərin yadigarlarıdır. Sakların adına ilk dəfə Assur mənbələrində rast gəlinir. Assur qaynaqları onları işquz adlandırır.

İskitlər atçılığın inkişafına diqqət yetirirdilər. Onlar daha iri və dözümlü atlar bəsləyirdilər.

İskitlər dəridən hazırlanan, üstündə tunc, qızıl lövhəcikləri olan döyüş geyimləri icad etdilər.

İskitlər bir çox hərbi sənəti növlərinin banisi sayılırdı. Onlar ox-yayın, nizənin fərqli növünün və xəncərin yaradıcıları, “süvari oxatanlar” idilər.



Saklar



Sadə iskitləri yeraltı sərdabələrdə dəfn edirdilər. Qəbrin üstündə kurqan – torpaq təpəcik qoyulurdu. Çar ölərkən onun cəsədini 40 gün ərzində iskitlərin yaşadığı bütün ərazilərdən keçirir, qəbrin üstündə tökülən torpaqdan böyük kurqan ucaldırdılar. İskit çarlarının kurqanlarına qızıl qablar, tuncdan, qızıldan düzəldilmiş əşyalar, bahalı silahlar qoyulurdu.



İskit döyüşçüsü

İskitlərin döyüş taktikası çevikliyə əsaslanırdı. Onlar döyüş zamanı düşməni vurmaq üçün atı çaparaq onu ötür, hərbi üsulla geriye dönərək oxla vururdular, qələbələr qazanırdılar.

İskitlər köçəri həyat keçirir, üstüörtülü arabalarda yaşayırdılar. Qadın və uşaqlar bu arabalarda yerləşdirilir, kişilər isə at belində olurdu.

İskit padşahlığı Manna dövləti ilə ittifaq yaratdı. Mannanın İskit padşahlığı ilə yaxınlaşması Assur hökmdarının xoşuna gəlmədi və Mannanın Assur dövləti ilə münasibətləri pozuldu.

Manna dövləti Ahşeri və Uallinin hakimiyyəti dövründə. Mannada Assur dövlətinə qarşı olan qüvvələr əraziyə yeni gəlmiş tayfalarla birgə asılılıqdan xilas olmağa çalışırdılar. Manna hökmdarı *Ahşeri* (e.ə. 675–650-ci illər) Assur ilə ittifaqı pozdu. Bu səbəbdən *e.ə. 650-ci ildə* Assurla Manna arasında döyüş baş verdi. Manna ordusu məğlub oldu. Assur hökmdarı Mannanın bir sıra şəhər və qalasını, eləcə də



Sak döyüşçüsü



Assurların Manna qalalarından birinə hücumu



Ahşerinin Assur dövləti ilə ittifaqı pozmasınının mənfə nəticialərini izah edin.



Assur — Manna münasibətlərini təsvir edin.



Xatırlayın: Midiya dövləti nə vaxt yaranmışdı?

paytaxt İzirtunu tutub dağıtdı. Əhalini, mal-qaranı və at ilxılarını qənimət kimi apardı.

Assur ilə ittifaqın tərəfdarları Ahşerinin siyasətindən narazı qaldılar. Buna görə də onlar Ahşeriyə qarşı üsyan təşkil etdilər. Üsyan zamanı Ahşeri öldürüldü. Hakimiyyətə Ahşerinin oğlu **Ualli** gəldi. O, Assur dövləti ilə ittifaqı bərpa etdi. Babil və Midiyaya qarşı mübarizədə Manna müttəfiq kimi Assura kömək etdi. Beləliklə, Manna ilə Assur münasibətləri yenidən yaxşılaşdı.

E.ə. 590-cı ildə Manna dövlətinin ərazisi qonşuluqda yaranmış güclü Midiya dövləti tərəfindən işğal edildi. İlk vaxtlar Manna Midiyanın “kiçik müttəfiqi” kimi çıxış edirdi. Lakin az sonra Midiya Manna torpaqlarının tam hakimi oldu. Bununla da Mannanın müstəqil dövlətçiliyi sona çatdı.

Mannanın müttəfiqi olan İskit padşahlığı da Midiya dövləti ilə rəqabət apara bilməyib onun hakimiyyəti altına düşdü.



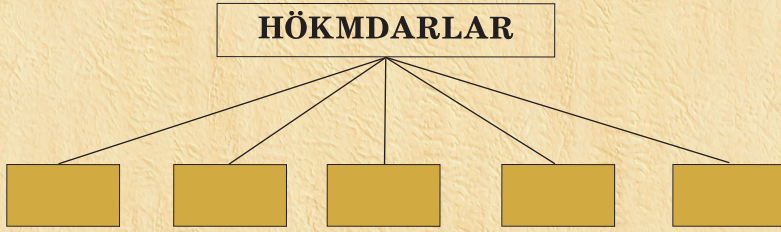
1. Yadelli basqınlarından qorumaq üçün Manna hökmdarının yürütdüyü xarici siyasəti izah edin.
2. Kimmer–iskit–sak tayfaları Manna ərazisinə haradan gəlmişdi?
3. Kimmer–iskit–sak tayfalarının Manna ərazisində məskən salmasınının siyasi vəziyyətə necə təsir etdiyini müəyyən edin.
4. Assur dövlətinin Manna ilə ittifaqın pozulmasına necə münasibət göstərdiyini faktlarla göstərin.

5. Manna dövləti öz müstəqilliyini neçə əsr qoruyub saxlaya bilmişdir? Hesablayın.

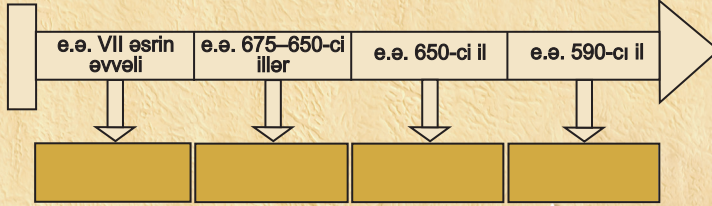
6. Cədvəli işləyin.

Manna						
Yarandı	Paytaxt şəhəri	Müttəfiqi	Düşmənləri	İdarəetmə	İnzibati quruluşu	Süqut etdi

7. Manna hökmdarlarını sadalayın:



8. Zaman oxunda verilmiş tarixlərə aid mühüm hadisələri müəyyən edin.



“Mərkəzləşmiş Manna dövləti süqut etdi” adlı kiçik-həcmli hekayə qurun.

12. MANNANIN ŞƏHƏRLƏRİ. MƏDƏNİYYƏT



Həsənli, Ziviya, Manna əsatirləri, dil, yazı və incəsənət



Mannada sənətkarlığın inkişaf sahələrini müəyyən edin.

Həsənli yaşayış yerinin qalıqları

Sənətkarlıq. E.ə. IX—VIII əsrlərdə Manna ərazisində zəngin dəmir filizi və qiymətli daş yataqları olduğuna görə burada metalışləmə və zərgərlik işində böyük uğurlar qazanılmışdı. Manna şəhərlərində sənətkarlıq inkişaf etmişdi.

Metalişləmə ilə məşğul olan ustalar əridilmiş metalı qəliblərə tökərək oraq, toxa, balta, xəncər, ox ucları, dəbilqə, qızıl və gümüşdən qılınc, sini, qədəhlər, kəmə, bəzək əşyaları hazırlayırdılar. Həsənli yaşayış yerindən tapılan qızıl cam mannalı ustaların yüksək sənətkarlığından xəbər verir.



Mannalılar toxuculuq sənəti ilə də məşğul olmuşlar. Onlar parça toxumaq üçün qoyun yunundan və keçi **qəzilindən*** istifadə edirdilər. Toxuculuqla yanaşı, Mannada boyaqçılıq sənəti də inkişaf etmişdi.

Mannalılar qonşu ölkələrlə ticarət əlaqələri yaratmışdılar. Onlar istehsal etdikləri müxtəlif məhsulları metal, at və mal-qaranı başqa vacib əşya və ərzaqla dəyişirdilər.

Memarlıq və incəsənət. Mannalılar öz məskənlərini düşmənün əli çatmayan təbii yüksəkliklərdə və asan müdafiə edilən yerlərdə salırdılar. E.ə. 1-ci minilliyin əvvəlinə yaxın bu məskənlər tədricən müdafiə divarları ilə əhatələnir və əsl qalalara çevrilirdi. **E.ə. IX–VIII əsrlərdə** Mannada yadelli hücumlarının qarşısını almaq üçün müdafiə divarları olan qala-şəhərlər mövcud idi. Qala-şəhərlərin heç də hamısı yaşayış məntəqələri deyildi. Onların bəzisi yaşayış məskənlərinin yollarını qoruyan müdafiə qurğuları idi. Düşməndən müdafiə üçün bu qala-şəhərlərdə müəyyən qədər qoşun saxlanılırdı. Hücum təhlükəsi olanda mal-qara və yaxın kəndlərin sakinləri burada müdafiə olunurdu.

İzirtu, Uraş, Uşkaya, Sirdakka, Ziviya, Həsənli və başqa şəhərlər qala divarları ilə əhatə olunmuşdu. Həsənli qala-şəhərində iki-üçmərtəbəli binalar, məbəd tikilmişdi.

Mannada təsviri sənət də inkişaf etmişdi. Manna sənətkarlarının hazırladığı və dövrümüzə qədər gəlib çıxmış qızıl cam üzərində çox



Mannada sənətkarlığın inkişafını iqtisadi inkişaf əlaqələndirin.



Mannada memarlığın inkişaf səviyyəsini izah edin.



Saxsı qab

* **Qəzil** – keçi tükü



Manna sənətçilərinin düzəltdiyi əşyalar
(*metalişləmə sənəti*)



İzirtu xarabalıqlarından aşkarlanmış şirəli keramik lövhə. Lövhədə qanadlı fantastik heyvan təsvir olunmuşdur.



Manna hökmdarının cam üzərində təsviri

maraqlı təsvirlər vardır. Dağkeçisi və ya ceyran başı formasında hazırlanmış qızıl və gümüş qədəhlər — **ritonlar** ustaların yüksək sənətkarlığından xəbər verir. Müxtəlif əşyalar üzərində aslan ovlayan hökmdar, maral, dağqoçu, dirilik ağacı ətrafında keçi və qanadlı öküz təsvir olunmuşdur.



Erkən iskit incəsənəti nümunələri. Ziviyyə kurqanı

Din və əsatirlər. Mannalılar müxtəlif tanrılara sitayiş edirdilər. İbadət üçün xüsusi binalar — məbədlər tikir, ora tanrıların heykəllərini qoyurdular. Manna əhalisinin etiqadlarında dirilik ağacına sitayiş böyük yer tuturdu. Sənətkarların hazırladığı bir çox metal və sümük əşyalarda, möhürlərdə dirilik ağacı,



Mannalıların dini təsəvvürləri haqqında danışın.



“Dirilik ağacı” ətrafında təsvirlər (qızıl qab üzərindəki təsvir)



Mannada incəsənətin inkişaf səviyyəsinə dəyərləndirin.



Mannada istifadə olunan yazı növünü müəyyən edin.

yanlarında ayaq üstə durmuş və yaxud diz çökmüş heyvanlar təsvir olunur. Dirilik ağacı təbiətin ölüb-dirilməsi ideyasını, qədim əhəlinin axirətə inamını təcəssüm etdirirdi.

Sənətkarlar müxtəlif əşyalar üzərində Manna əsətləri ilə bağlı səhnələr təsvir edirdilər. Belə təsvirlərdə **qrifon***, qanadlı qoç, insansifətli öküz, **sfinks*** və s. mühüm yer tuturdu.

Həsənliyə tapılmış qızıl cam üzərindəki rəsmlər də mənətlərin dini görüşləri ilə bağlıdır. Camın yuxarı hissəsində döyüş arabası üzərində üç tanrı – Günəş, Ay, Külək-yağış tanrıları təsvir edilmişdir. Mənətlilər tanrıları qanadlı təsvir edirdilər.

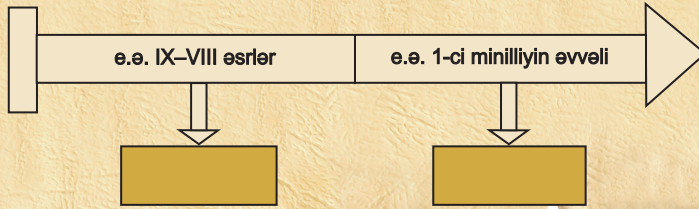
Yazı və dil. Azərbaycanın cənubunda əhəli **mixi yazı** ilə tanış idi. Ziviyədən tapılmış gümüş sını üzərində həkk edilmiş işarələr heroqlif yazı növünə aiddir. Qaynaqlarda Manna ilə bağlı yer və şəxs adları Azərbaycan ərazisinin qədim türk tayfalarının yaşadığı məkan olduğunu göstərir. Turukki adı türk tayfa adının ilkin forması hesab edilir. Manna hökmdarlarının adları da türk sözləri ilə izah olunur. Aza adı türkmənşəli ağa – “böyük qardaş”, Ullusunu “ən böyük”, “ən ulu” mənasını daşıyır. Bu onu göstərir ki, Manna əhəlisinin əsas dili qədim türk dili olmuşdur.

* **Qrifon** – aslanbədənli, qartalqanadlı, aslan və ya qartalbaşlı əfsanəvi heyvan

* **Sfinks** – aslanbədənli, insanbaşlı əfsanəvi varlıq



1. Mannada sənətkarlığın inkişafına zəmin yaradan amilləri müəyyənləşdirin.
2. Mannalıların sənətin hansı sahələri ilə məşğul olduğunu müəyyən edin.
3. Mannalıların qonşu ölkələrlə ticarət əlaqələrini təsvir edin.
4. Mannada memarlıq sənətinin bugünkü memarlıq sənəti ilə oxşar və fərqli cəhətlərini müqayisə edin.
5. Manna şəhərlərinin ərazisindən tapılmış əşyaların üzərindəki təsvirləri dəyərləndirin.
6. Zaman oxunda verilmiş tarixlərə aid mühüm hadisələri müəyyən edin.



“Mannanın təsərrüfat həyatı onun mədəniyyətinə necə təsir göstərmişdi?” mövzusunda esse yazın.

ÖZÜNÜZÜ YOXLAYIN

1. II Sarqonun Manna ilə bağlı məqsədləri. Sxemi tamamlayın.



2. Manna dövlətinə aid yarımçıq qalmış fikirləri tamamlayın.

- E.ə. 714-cü ildə II Sarqon ...; — Manna hökmdarı Ullusunu ...;
 — II Sarqon və Rusa qüvvələri ...; — Bu döyüşdə I Rusa

3. Verilmiş cədvəli işləyin.

Qara dənizin şimalından və Kırım yarımadasından gəlmiş tayfalar	Onların mənşəyi	Yerləşmişlər	Nə vaxt padşahlıq yaratmışlar	Manna ilə münasibətləri	Bu dövr Manna hökmdarı idi

4. Aşağıdakı söz və söz birləşmələrindən istifadə edərək “Manna dövləti Ahşeri dövründə” adlı hekayə qurun.

E.ə. 675–650-ci illər, Ahşeri, Assurla ənənəvi ittifaq, türkmənşəli kimmer, iskit, sak tayfaları, Aşşurbanipal, e.ə. 650-ci il, paytaxt şəhər İzirtu, əhali, mal-qara, at ilxıları, üsyan, Ahşeri öldürüldü, Ualli.

5. Mannada hakimiyyətdə olan hökmdarları ardıcılıqla seçib söyləyin.

- 1) Aza 2) Ullusunu 3) İranzu 4) Ualli
 a) 1,2,3,4 b) 3,1,2,4 c) 3,1,4,2 d) 1,3,2,4

6. Çərçivələrdəki tarixi faktları müəyyən edin.

E.ə. 590-cı ildə Manna qonşuluqda olan _____ tərəfindən işğal olundu. Bununla Mannanın _____ sona çatmışdır.

7. Assurlarla ittifaqı pozmuş Manna hökmdarı:

- a) Aza b) İranzu c) Ualli d) Ahşeri

8. Verilmiş söz və söz birləşmələri əsasında qədim mannalıların metalışləmə sənəti ilə necə məşğul olması haqqında mətn tərtib edin.

Manna, zəngin dəmir filizi, qiymətli daş yataqları, metalışləmə, zərgərlik, peşəkar ustalar, dəmir, mis, tunc, qızıl, gümüş, qab-qacaq, bəzək əşyaları, silahlar, daş qəliblər.

ATROPATENA DÖVLƏTİ



13. AZƏRBAYCAN MİDİYA VƏ ƏHƏMƏNİLƏR İMPERİYASI DÖVRÜNDƏ



“Kiçik Midiya”, Qaumata, satrap, Makedoniyalı İskəndər, Atropat



Midiya dövlətinin necə yaranmasını xatırlayın. Mətni tərtib edin.

Azərbaycan torpaqları Midiya imperiyasının* tərkibində. E.ə. VII əsrin əvvəlində Midiya Ön Asiyanın qüdrətli dövlətinə çevrildi. Manna ərazilərinin imperiyaya qatılması Midiya dövlətinin iqtisadiyyatında yüksəliş yaratdı. İnkişaf etmiş kənd təsərrüfatına, sənətkarlığa və şəhər həyatına malik olan Manna Midiya əyalətləri arasında ən yüksək inkişaf səviyyəsinə çatmış ölkə idi. Ona görə də Manna bu imperiyanın iqtisadi-mədəni mərkəzinə çevrildi. Mannanın əhalisi Midiya tayfaları ilə yaxınlaşaraq Midiya dilinin ləhcələrini qəbul etdi. Mannanın özü isə **“Kiçik Midiya”** adlanmağa başladı.



Midiya. Madahlar e.ə. 1-ci minilliyin əvvəllərində Mannanın cənub-şərq tərəfində məskunlaşmışdılar. Tarixi mənbələr yazır ki, Midiya dövlətinin yarandığı dövrlərdə indiki Azərbaycan türklərinin yaşadığı torpaqlarda e.ə. 7-ci yüzilliyin 70-ci illərində İskit padşahlığı hökm sürürdü. Midiyalılar assurlarla apardığı hərbi döyüşlərdə zəfər çalmış (e.ə. 7-ci yüzilliyin axırı) və xeyli güclənmişdilər. Onlar e.ə. VI əsrin ilk illərində Urartu və İskit padşahlığının torpaqlarını ələ keçirdilər.

Mənbələrdə Azərbaycanın şimal torpaqlarının Midiyaya tabe olması haqqında heç bir mə-

* İmperiya – ayrı-ayrı ölkələrin işğalı nəticəsində yaranan, çox geniş əraziyə malik dövlət



Midiya dövləti (e.ə. VII əsrin 2-ci yarısı – e.ə. VI əsrin ortaları)

lumət yoxdur. Bu, Azərbaycanın şimal torpaqlarında yaşayan əhalinin siyasi müstəqilliyini saxladığını göstərir. Bununla belə, burada yaşayan tayfalar, şübhəsiz ki, qonşuluqda yerləşmiş güclü Midiya dövləti ilə iqtisadi və mədəni əlaqələr saxlamışlar.

İşğalçı müharibələr nəticəsində yaranmış qüdrətli Midiya dövlətinin siyasi, iqtisadi əsası möhkəm deyildi. Herodot yazırdı ki, “midyalılar onlara yaxınlıqda olan xalqlar üzərində, bu xalqlar öz qonşuları üzərində, qonşular isə onlarla həmsərhəd olan xalq üzərində ağalığ edirdi”.

E.ə. 550-ci ildə Əhəmənilər nəslindən olan II Kir Midiya dövlətinə məxsus torpaqları ələ keçirib Əhəmənilər dövlətinin əsasını qoydu. Bununla da, Midiya dövlətinin tərkibində olan



Midiya dövləti tərəfindən işğal edildikdən sonra Manna əhalisinin vəziyyətini müəyyən edin.



Xatırlayın: Əhəmənilər Midiyada necə hakimiyyətə gəldilər?

Tomiris



qədim Azərbaycan torpaqları Əhəmənilərin hakimiyyəti altına düşdü.

Azərbaycan torpaqları Əhəmənilər imperiyasının tərkibində. II Kir Misirə qədər olan torpaqları da tutub Əhəmənilər dövlətinə birləşdirdi və böyük imperiya yaratdı.

II Kirin yaratdığı imperiya da möhkəm deyildi. O, farslara böyük imtiyazlar vermişdi. Ən mühüm mülki və hərbi vəzifələr fars əyanlarının əlində idi. Bütün farslar vergilərdən və icbari işlərdən azad edilmişdilər.

E.ə. 530-cu ildə II Kir Araz çayından şimalda yaşayan massagetlər üzərinə yürüş etdi və vətəninə ürəkdən sevən massaget hökmdarı məğrur **Tomiris** tərəfindən məğlub edilib öldürüldü.



Əhəməni hakimiyyəti dövründə Azərbaycan əhalisinin vəziyyətini müəyyən edin.

Əhəmənilər imperiyasının sərhədləri çox geniş idi. Bu imperiyaya qatılmış ərazilər arasında Azərbaycan torpaqları da var idi. Herodot farsların hökmranlığının Qafqaz sıra dağlarına qədər yayıldığını yazırdı.

Əhəməni zülmünə qarşı mübarizə. Tabe edilmiş ərazilərdə yaşayan tayfalar Əhəmənilər dövlətinə vergi verir və müharibə zamanı onun ordusunu hərbi dəstələrlə təmin edirdilər. Vergilər ağır, mükəlləfiyyətlər isə çox idi. Silah gücünə tabe edilmiş tayfalar Əhəmənilərin zülmünə tabe olmaq istəmirdilər. Əhalinin narazılığı getdikcə artırdı. Belə bir şəraitdə “Kiçik Midiya”da maqlar tayfasına mənsub olan Qaumata üsyan qaldıraraq çevriliş etdi.

Qaumatanın başçılıq etdiyi hərəkət hökmran fars sülaləsinin zülmünə qarşı yönəlmişdi. Qaumata əsilzadələrin əmlakını, qullarını əllərindən aldı. O, imperiyanı farsların deyil, midiyalıların başçılığı altında idarə etmək istəyirdi. Lakin *e.ə. 522-ci* ildə Qaumata öldürüldü. Hakimiyyətə gəlmiş I Dara üsyanı yatırdı. O, dövləti möhkəmləndirmək üçün Əhəmənilər imperiyasını **20 satraplığa** (canişinliyə) böldü. Azərbaycan torpaqları Midiya satraplığına daxil edildi.

Həmin dövrdə Azərbaycanın şimal vilayətləri xeyli inkişaf etmiş əkinçilik-maldarlıq təsərrüfatına malik idi. Burada mövcud olan suvarma əkinçiliyi bol məhsul götürməyə imkan verirdi. Sənətkarlıq inkişaf etmişdi. Əhali qonşu ölkələrdə yaşayan tayfalarla iqtisadi-mədəni əlaqə saxlayırdı.



“Kiçik Midiyada” baş vermiş üsyanı araşdırın və mətn tərtib edin.



Qaumata hərəkətinin ideya və məqsədini aydınlaşdırın.



Hansı səbəbdən Azərbaycan əhalisi əhəmənilərlə birgə döyüşürdü?

Azərbaycan Əhəməni dövlətinin süqutu zamanı. E.ə. IV əsrin 2-ci yarısında Əhəməni dövlətində mərkəzi hakimiyyət zəifləmişdi. Satraplar Əhəməni şahından çəkinmir, özlərini müstəqil hakim kimi aparırdılar. Bu zaman Midiyanın satrapı **Atropat** idi. Atropat müstəqil siyasət yeridirdi.

Makedoniyalı İskəndər (e.ə. 336–323-cü illər) Şərqə yürüşü zamanı Əhəmənilər imperiyasına dağıdıcı zərbələr vurdu.

E.ə. 331-ci ildə Şimali Mesopotamiyada **Qavqamel** adlı yerdə Makedoniyalı İskəndərlə Əhəmənilər arasında həlledici döyüş oldu. Bu döyüşdə Əhəməni ordusunun tərkibində qədim Azərbaycanın əhalisi: **albanlar, saklar, kaspilər** və b. tayfalardan təşkil olunmuş hərbi dəstələr də vuruşurdular.

Makedoniyalı İskəndər Əhəmənilərə qalib gəldi. Beləliklə, **e.ə. 330-cu** ildə Əhəmənilər imperiyası süqut etdi. İskəndər tutduğu ərazilər hesabına böyük imperiya yaratdı.

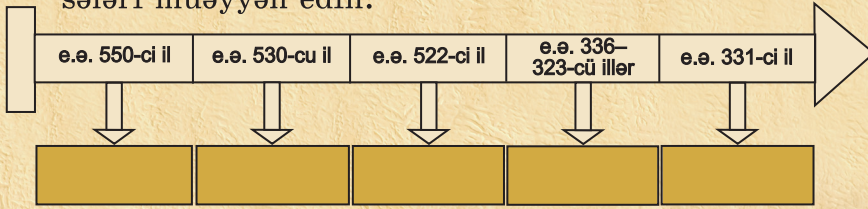


Qədim Roma tarixçisi K.Rufun yazdığına görə, İskəndər Qavqamel döyüşündə III Daranı məğlub etdikdən sonra Babil şəhərinə yola düşür. Orada qısa müddət qaldıqdan sonra Satrapena vilayətinə gəlir. İskəndər Satrapenaya gələnə qədər yunanlar bayraq nə olduğunu bilmirdilər. Qoşunu toplamaq üçün fitdən istifadə edirdilər. Yerli əhalidən öyrənəndən sonra artıq bunu bayraq vasitəsi ilə etdilər.

Bəzi tədqiqatçılar Satrapena vilayətini Atropatena ilə eyniləşdirirlər.



1. Mannanın Midiya imperiyasına qatılmasının Midiya üçün əhəmiyyətini müəyyənənləşdirin.
2. Azərbaycan torpaqlarının daxil edildiyi satraplığın necə idarə olunmasını təsvir edin.
3. Əhəmənilər dövründə Azərbaycanın şimal torpaqlarında əhalinin təsərrüfat həyatının inkişaf səviyyəsini müəyyən edin.
4. “Qədim Azərbaycan əhalisi Əhəməni ordusunun tərkibində” adlı mətn tərtib edin.
5. Zaman oxunda verilmiş tarixlərə aid mühüm hadisələri müəyyən edin.



“Kıçık Midiya Əhəməni hakimiyyətinə qarşı” adlı hekayə qurun.

14. ATROPATENA DÖVLƏTİ



Atropatena, Azərbaycan, Qazaka, "Midiya yağı"



Atropatın diplomatik fəaliyyətini dəyərləndirin.

Atropatla
Makedoniyalı
İskəndərin görüşü

Dövlətin yaranması. Makedoniyalı İskəndər Əhəməni hökmdarı III Daranı məğlub etdikdən sonra buraya yerli hakimlərdən canişinlər təyin etdi.

Makedoniyalı İskəndər Əhəməni dövlətini süquta uğradanda Atropat hüzuruna gəlib ona boyun əyməmişdi. Ona görə də İskəndər onu satraplıqdan azad edib yerinə başqasını təyin etmişdi. Lakin sonradan Atropat makedoniyalılarla münasibətləri qaydaya qoydu. Atropat böyük dövlət xadimi idi. O, İskəndərlə hərbi



mübarizənin faydasız olduğunu başa düşdüyü üçün ona yaxınlaşmaq yolunu seçdi. Makedoniyalılar Atropatı ondan asılı olan vilayətlərdən birinin – “Kiçik Midiya”nın hakimi kimi tanıdılar. İmperiyanın qalan ərazilərində – “**Böyük Midiya**”da isə makedoniyalılar ağalığ edirdilər. Diplomatik bacarığı sayəsində Atropat makedoniyalıların “Kiçik Midiya” ərazilərinə soxulmasının qarşısını aldı.



Atropat



Strabon qeyd edir ki, “Midiya iki hissəyə bölünür. Bir hissəni Böyük Midiya adlandırırdılar. Onun paytaxt şəhəri Ekbatandır. İkinci hissəsi Midiya Atropatenasıdır. O, öz adını hərbi sərkərdə Atropatdan almışdır. Atropat bu ölkəni müstəqil etmişdi.

Strabon yazırdı ki, “Atropat bu ölkənin makedoniyalıların hakimiyyəti altına düşməsinə yol vermədi”.

“Böyük Midiya”da makedoniyalıların qarşı üsyan baş verdi. Üsyanın başçısı Bariaks adlı şəxs idi. Atropat üsyanı yatırdı və Bariaksı əsir alaraq İskəndərə təhvil verdi. İskəndər sərkərdəsi **Perdikkanı** Atropatın qızı ilə evləndirdi. Bu qohumluq Atropatın mövqeyini daha da möhkəmləndirdi.

Makedoniyalı İskəndərin ölümündən sonra onun yaratdığı imperiya parçalandı və müstə-



Atropatena dövlətinin yaranmasında Atropatın rolunu dəyərləndirin.



Qədim Azərbaycan dövləti Atropatena

qil dövlətlərə ayrıldı. Bu dövlətlərdən biri də Atropatena idi. **E.ə. 321-ci ildə** Atropat müstəqil dövlətin hökmdarı idi. Bu dövlət onun adı ilə **Atropatena** və ya **Atropat Midiyası** adlandırıldı.

Azərbaycan coğrafi adının yaranmasını Atropatenanın adı ilə bağlayırlar. Azərbaycan adı qaynaqlarda **VII əsrdən**, ərəblərin bu torpağı istila etməsindən sonra çəkilir.

Atropatena (Adərbayqan) dövləti, əsasən, **indiki Cənubi Azərbaycanı və Azərbaycan Respublikasının bəzi cənub rayonlarını** əhatə edirdi. Ölkənin qərbində Zaqros dağları, şimalında Qaradağ silsiləsi yerləşirdi. Ən böyük düzənlik ərazisi Urmiya gölündən cənubda idi. Atropatenanın paytaxtı **Qazaka** şəhəri idi.



Atropatenanın əhalisinin məşğuliyyətini təsvir edin.



Atropatenanın yerləşdiyi məkanı, ərazini təsvir edin.



Süvari döyüşçü



Azərbaycan ərazisində vahid türk xalqının yaranmasının nə ilə bağlı olduğunu söyləyin.

Əhali. Atropatenanın əhalisi, təsərrüfat həyatı, qonşu dövlətlərlə münasibətləri haqqında qədim dövr müəlliflərinin yazılarında məlumatlar vardır. Bu məlumatlarda göstərilir ki, Atropatenada müxtəlif tayfalar – **müqlər, maqlar, kaspilər, kadusilər, mataylar** yaşamışlar. Bu tayfalardan çoxu türksoylu idi və artıq *e.ə. IV əsrdə Azərbaycan ərazisində vahid türk xalqı yaranmağa başlamışdı*. Sonrakı əsrlərdə bu inkişaf daha da dərinləşmişdir.



Xəzər dənizinin bir adının da Kaspi olması kaspilərin adı ilə bağlıdır. Kaspilər qədim dövrün görkəmli xalqlarından biri olan kassilərin qohumudur. Kaspilər gəmiçilik sənətinə yaxşı yiyələnmişdilər.

Herodot "kaspilər" dedikdə dəniz sahilində yaşayan başqa tayfaları, o sıradan albanları da nəzərdə tuturdu. E.ə. 1-ci minilliyin sonuna doğru alban tayfalarının birləşməsi dövründə kaspilər albanlara qaynayıb-qarıxmışlar. Onun yazdığına görə, kaspilərin adı yalnız dənizin və yaşamış olduqları vilayətin adında saxlanmışdı. Kaspilər nərətipli balıqları tutur, duzlayır və qurudur, sonra yükləyib Ekbatana aparırdılar. Balıq yağından məlhəm, içəlatından şəffaf yapışqan hazırlanırdı.

Təsərrüfat. Atropatenada əhalinin əsas məşğuliyyəti əkinçilik və maldarlıq idi.

Əkinçilikdə buğda və arpa üstünlük təşkil edirdi. Ölkənin dağlıq ərazilərində mal-qara sürüləri, at ilxıları saxlanılırdı. Qoyunçuluq toxuculuğun inkişafına zəmin yaradırdı.

Ölkənin zəngin faydalı qazıntı yataqlarından mis, dəmir, qızıl, gümüş və s. çıxarılırdı. Bu isə sənətkarlığın silahqayırma, zərgərlik və digər sahələrinin inkişafına səbəb oldu.



Makedoniyalı İskəndərin adından kəsilən pullar

Sənətkarlar metal və gil qablar, silahlar, toxuculuq məhsulları, bəzək şeyləri və s. hazırlayırdılar. Ticarətdə puldan geniş istifadə olunurdu. Atropatena ərazisində tapılan ən qədim pullar Makedoniyalı İskəndərin adından kəsilmişdir.

Atropatenada neft yataqları var idi. Nefti “**Midiya yağı**” adlandırırdılar. Ondan həm hərbi işində, həm də təsərrüfatda istifadə olunurdu. Midiya yağı o dövrün gil və metal çirələri üçün yanacaq idi.



Qədim dövrün müəlliflərindən biri “Midiya yağı” haqqında yazırdı ki, bu yağla yağlanmış ox kamandan çıxıb nəyə isə sancıldıqda dərhal alovlanır. Su ilə söndürmək istədikdə alov daha da şiddətlənir. Onu söndürmək üçün üstünə torpaq tökməkdən başqa heç bir vasitə yoxdur. Yağın hazırlanması barədə isə qədim müəllif yazır ki, midiyalılar yağın içərisinə xüsusi bir ot tökürlər. Yağ qatılaşdıqda ona başqa bir maddə qatırlar. Maddə yağın bir az da qatılmasına səbəb olur. Bu məhsul yerli dildə “nafta” adlanır.

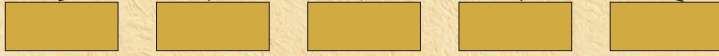


Atropatenada sənətkarlığın inkişafına şərait yaradan amilləri müəyyən edin.

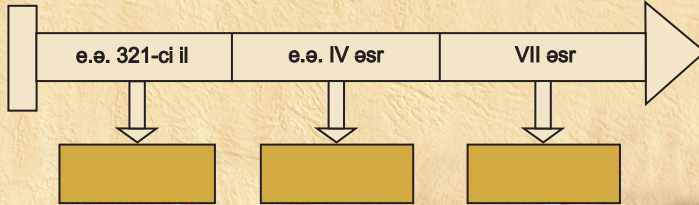


1. Atropatenanın müstəqil dövlətə çevrildiyi şəraiti təsvir edin.
2. Azərbaycan coğrafi adının mənbələrdə yazıldığı dövrü müəyyən edin.
3. Atropatena (Adərbayqan) dövlətinin ərazisinin hansı torpaqları əhatə etdiyini müəyyənləşdirin.
4. Atropatena əhalisinin təsərrüfat həyatını təsvir edin.
5. Atropatena əhalisinin hansı tayfalardan ibarət olduğunu sxemdə əks etdirin.

Atropatena əhalisi



6. Zaman oxunda verilmiş tarixlərə aid mühüm hadisələri müəyyən edin.



“Atropatenada sənətkarlıq və ticarət” – məlumat toplayın və esse yazın.

15. ATROPATENANIN QONŞU DÖVLƏTLƏRLƏ MÜNASİBƏTLƏRİ



Selevkilər, Maqneziya döyüşü, Roma—Atropatena—Parfiya

Atropatena və Selevkilər. Makedoniyalı İskəndərin yaratdığı imperiya dağılandıqdan sonra onun ərazisində yeni dövlətlər yarandı. Bunlardan biri Selevkilər dövləti idi. **E.ə. 223-cü** ildə Selevkilər dövlətində hakimiyyətə gələn **III Antiox** qonşu əraziləri işğal etmək üçün yürüslərə başladı. O, Atropatenanı asılı vəziyyətə saldı.

E.ə. II əsrdə Roma respublikası Aralıq dənizi hövzəsində ən güclü dövlətə çevrilmişdi. Roma öz hakimiyyətini Aralıq dənizi hövzəsində daha böyük ərazilərə yaymağa çalışırdı. Ona görə də Selevkilərlə Roma dövləti arasında müharibələr baş verirdi. **E.ə. 190-cı ildə Maqneziya** adlı yerdə romalılar Selevkiləri məğlubiyyətə uğratdılar. Selevkilər dövləti parçalandı. Atropatena dövləti yenidən müstəqil oldu.



Atropatena dövlətinin yenidən müstəqillik qazanmasının səbəbini izah edin.



Atropatenanın qonşuluğunda olan Parfiya dövləti Selevkilər dövlətinin zəifləməsi nəticəsində meydana gəlmişdi. E.ə. II əsrdə artıq güclənmiş olan Parfiya və Roma dövlətləri Ön Asiyada aqalıq uğrunda mübarizə aparırdılar. Parfiya və Atropatena Romanı öz müstəqilliyi üçün təhlükə hesab edirdilər. Romaya qarşı mübarizə Atropatena ilə Parfiyanı bir-birinə yaxınlaşdırmışdı.

E.ə. I əsrin 1-ci yarısında Romanın işğalçılıq siyasəti gücləndi. Romalılar **Lukull** və **Pompeyin** başçılığı ilə Şərqi hərbi yürüslər etdilər. Bu yürüslər zamanı Atropatena Romadan asılı vəziyyətə düşsə də, ölkəni romalı canişinlər deyil, yerli hökmdarlar idarə edirdilər.

E.ə. I əsrin ortalarında Roma ilə Parfiya arasında münasibətlər daha da kəskinləşdi və **e.ə. 53-cü ildə** müharibəyə səbəb oldu. Parfiya



“Roma—Atropatena münasibətləri”ni təsvir edin.



Romalılarla döyüşdə atropatenalılarnın qələbəsinə kömək edən amilləri izah edin.

Antoninin Atropatenaya hücumu

qoşunları romalıları məğlubiyyətə uğratdılar. Hərb meydanında 20 mindən çox Roma döyüşçüsü həlak oldu. Həmin döyüşdə Atropatena dövləti Parfiyanın tərəfində idi. Qədim yunan tarixçisi Strabon yazırdı ki, hərbi gücünə görə Atropatena çox qüvvətli bir ölkədir. O, döyüşə 10 min süvari, 40 min piyada çıxara bilər. Bu, o dövr üçün çox böyük hərbi qüvvə idi. Roma ilə Parfiya arasında müharibə bununla bitmədi. **E.ə. 38-ci ildə** baş verən döyüşdə bu dəfə romalılar parfiyalıları ağır məğlubiyyətə uğratdılar.

E.ə. 36-cı ilin yayında Roma sərkərdəsi **Antoni** Parfiya üzərinə hücum keçdi. Naməlum səbəbdən Parfiyanın paytaxt şəhəri Ktesifon tərəfə deyil, şimala üz tutdu və bu istiqamətdə irəliləyərək Atropatenaya çatdı. Antoni Atropatenanın şəhərlərindən biri olan Fraaspaya hücum etdi. Fraaspa Atropatena hökmdarının qış iqamətgahı idi. Şəhər yaxşı müdafiə olunurdu. Ona görə də uzunsürən mühasirə heç



bir nəticə vermədi. Romalılar geri çəkildilər. Bu döyüşlərdə Antoni 35 min nəfərə yaxın əsgər itirdi və Atropatənani tərk etməyə məcbur oldu.

E.ə. I əsrin sonlarında Atropatena ilə Parfiya arasında münasibətlər pisləşdi. Parfiya Atropatənani özünə tabe etməyə çalışırdı. Belə bir şəraitdə Atropatena Roma ilə dostluq münasibətləri yaratmağa səy göstərdi. Bütün bu səylərə baxmayaraq, Parfiya Atropatena dövlətini öz nüfuz dairəsinə salmaq niyyətindən əl çəkmədi. **Eramızın əvvəllərində** Atropatena Parfiyanın (Arşakilər sülaləsinin) hakimiyyəti altına düşdü. Parfiya dövlətinin süqutuna qədər Atropatena bu dövlətin tərkibində qaldı.



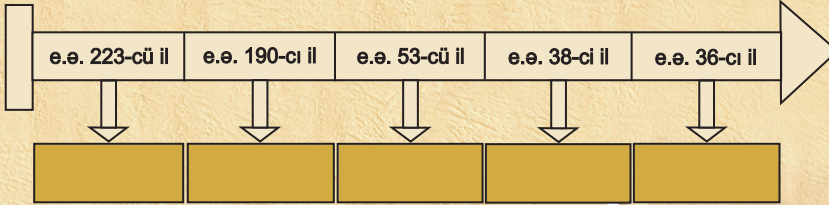
E.ə. I əsrin sonlarında Atropatena–Parfiya münasibətlərini şərh edin.



1. E.ə. I əsrin 1-ci yarısında Roma–Atropatena münasibətlərini müəyyən edin.
2. Romalıların Fraaspaya hücumunun nəticəsini şərh edin.
3. Atropatena–Parfiya münasibətlərinin nəticəsini araşdırın.
4. Cədvəli işləyin.

Atropatena				
Mövcud olub	Ərazisi	Əhalisi	Müttəfiqi	Düşmənləri

5. Zaman oxunda verilmiş tarixlərə aid mühüm hadisələri müəyyən edin.



Atropatənani qonşu dövlətlərlə münasibəti haqqında material toplayın, təqdimat edin.

16. ATROPATENA MƏDƏNİYYƏTİ



Zərdüştilik, "Avesta", ellin, maq



Atropatena memarlığını təsvir edin.



Yunan mədəniyyətinin Atropatena mədəniyyətinə təsirini izah edin.

Şəhərlər. Qədim yunan və Roma müəllifləri **Strabon, Plutarx, Ptolemey** və başqalarının əsərlərində Atropatena şəhərləri haqqında məlumatlar vardır. Arxeoloji qazıntılar da göstərir ki, Atropatena ərazisində zəngin maddi mədəniyyət abidələri mövcud olmuşdur.

Ölkənin paytaxtı Qazaka şəhəri arxeoloji cəhətdən daha yaxşı öyrənilmişdir. Burada aşkar olunmuş ictimai binalar, yaşayış evləri, məbədlər şəhərsalma mədəniyyəti və əhəlinin dini görüşləri haqqında təsəvvür yaradır. Atropatena **Qazaka, Fraaspa, Fanaaspa, Aq-nazana** kimi şəhərlər var idi.

Şəhərlər karvan yolları üzərində və böyük məbədlərin ətrafında yaranmışdır. Bəzi şəhərlər ayrı-ayrı hökmdarlar tərəfindən salınmışdır. Şəhərdə əhali sənətkarlıq və ticarətlə, şəhəratrafi ərazilərdə isə əkinçilik və maldarlıqla məşğul olmuşdur.

Memarlıq. Şəhərlərin ərazisi böyük, əhalisi çox idi. Möhtəşəm müdafiə divarları şəhərləri düşmən hücumlarından qoruyurdu. Atropatena binaların tikintisində daşdan, çiy və bişmiş kərpicdən, ağacdən istifadə edirdilər. İctimai binaların tikintisində ağac sütunlardan geniş istifadə olunurdu. Sütunlar iri daş altlıqların üstündə ucaldılırdı. Binaların üstü yas-tı və tağ şəklində olub, **kirəmitlə*** örtülürdü.

* **Kirəmit** – damların üstünü örtmək üçün gil lövhə



Atropatena memarlığının nümunəsi olan Şiz qalası (*Cənubi Azərbaycan*)

Ellin* mədəniyyəti və onun Atropatena mədəniyyətinə təsiri. Atropatena memarları qonşu ölkələrin memarlığı ilə yaxşı tanış idilər. Binaların tikilişində Atropatena mədəniyyətinə yunan mədəniyyətinin təsiri aydın hiss olunur. Tikinti materialı kimi kirəmitdən istifadə edilməsi də yunan mədəniyyətinin təsirinin nəticəsidir.

Kerifto adlı yerdə qayada oyulmuş möhtəşəm memarlıq abidəsinin giriş hissəsinin üstündə yunan dilində yazılmış əsətir Herakla həsr olunmuşdur.

Din. Zərdüştiliyin atəspərəstliklə qarışmış təlimi qədim Azərbaycanda da yayılmışdı. Bu dinin kahini **maq** adlanırdı.

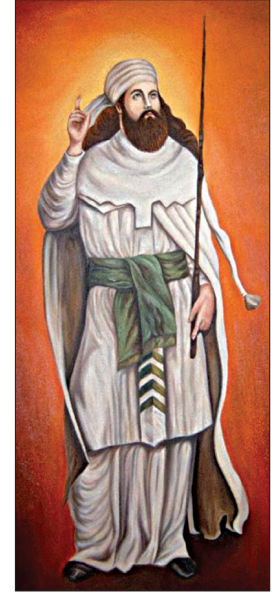


Atropatenaya yunan mədəniyyətinin təsirini dəyərləndirin.

* **Ellinlər** – qədim yunanların özlərinə verdiyi ad



Zərdüştülərin ibadətgahı



Zərdüşt



Atropatenalılaların dini görüşləri barədə danışın.

Zərdüştiliyin müqəddəs kitabı **“Avesta”ya** görə, dünyada iki qüvvə — xeyir və şər daim bir-biri ilə mübarizə aparır. Mübarizə nə qədər ağır olsa da, xeyir qalib gəlir.

Zərdüştilər odu müqəddəs sayırdılar. Onlar məbədlərdə od yandırır və onu sönməyə qoymurdular. Bu dinin ehkamlarına görə oddan başqa torpaq və su da müqəddəs hesab edilir.

Zərdüştiliyin baş məbədlərindən biri paytaxt Qazaka şəhərində yerləşirdi. Bu məbəd İslam dini yayılıb möhkəmlənənə qədər öz əhəmiyyətini qoruyub saxlamışdı. Sasani hökmdarlarının tacqoyma mərasimi Novruz bayramı günündə bu məbəddə keçirilirdi.



E.ə. 331-ci ildə Makedoniyalı İskəndər-lə III Dara arasında döyüş oldu. Qav-qamel düzənliyində baş verən bu döyüşdə İskəndər döyüşün gedişində dönüş yaratmaq üçün süvari dəstəsi ilə birlikdə özünü Əhəməni ordusunun mərkəzinə saldı. III Dara döyüşü yarımçıq qoyub Midiyaya qaçdı. Başsız qalan ordu darmadağın edildi. Bu döyüş Əhəməni dövlətinin süqutunu başa çatdırdı. Persepol yandırıldı. 12 min dananın gönü üzərində yazılmış müqəddəs “Avesta” həmin yanğın zamanı məhv oldu.

III–VII əsrlərdə Sasanilər sülaləsi dövründə “Avesta” yenidən toplanmışdır. Fransız alimi **Anketil-Düperron** onu fransız dilinə tərcümə etmiş və bundan sonra “Avesta” Avropada yayılmışdır.



Əhəmənilər sarayının yandırılması



1. Atropatena memarlığını Azərbaycanın bu-günkü memarlığı ilə müqayisə edin.
2. Zərdüştilik dini haqqında bildiklərinizi şərh edin.
3. Qazaka məbədində keçirilən mərasimləri təsvir edin.



“Atropatena mədəniyyəti” haqqında məlumat toplayın və esse yazın.

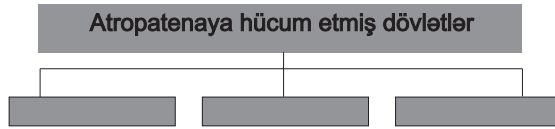
ÖZÜNÜZÜ YOXLAYIN

1. Suallardan istifadə edərək mətn qurun.

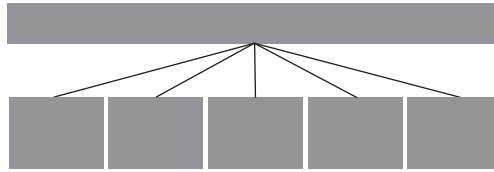
- A) Qədim Azərbaycan torpaqları Makedoniyalı İskəndərin imperiyasına necə qatıldı?
B) Atropat kim idi?
C) Atropat İskəndərin etimadını necə qazandı?



2. Sxemi tamamlayın.



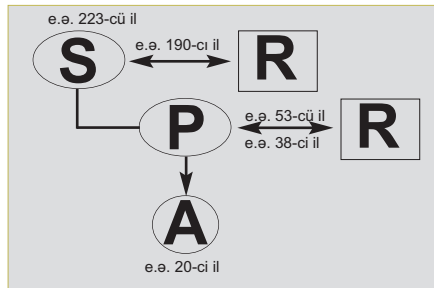
3. Atropatenanın əhalisi hansı tayfalardan ibarət idi? Sxemi işləyin.



4. Verilmiş cədvəli tamamlayın.

Atropatenada təsərrüfat	
Əhalinin məşğuliyyəti	
Sənətin hansı sahələri inkişaf tapmışdı?	
Ticarətdə istifadə olunan pullar	
Hərb işində istifadə olunan faydalı qazıntı	

5. Sxemdə verilmiş şərti işarələr və illər əsasında mətn tərtib edin.



ALBANIYA DÖVLƏTİ



17. ALBANIYA DÖVLƏTİNİN YARANMASI



Qafqaz Albaniyası, leqlər, utilər, Ay məbədi



Müasir xəritə üzərində Albaniyanın ərazisini müəyyən edin.

Əhali. Albaniyanın əhalisi türkdilli və Qafqazdilli tayfaların birliyindən ibarət idi. Bu tayfaların arasında **albanlar** çoxluq təşkil edirdilər. Qaynaqlarda Albaniyada ayrı dillərdə danışan 26 tayfanın yaşaması göstərilir. Albaniya ərazisində albanlardan başqa **leqlər**, **kadusilər**, **kaspilər**, **utilər**, **qarqarlar** və b. tayfalar da yaşamışlar.



Albaniya dövləti e.ə. III əsrdə



“Arsak” (Ərsak) sözü qədim türk tayfası olan sakların adı ilə bağlıdır. “İgid sak”, “ər sak” mənasını verir. Bu vilayətin ərazisində türk tayfaları olan – qarqarlar, xəzərlər və albanlar yaşamışlar. Bu ərazidən Qarqar çayı da axır.

Strabonun məlumatından Albaniyanın mərkəzləşmiş dövlət olması aydın görünür. Strabon yazırdı ki, indi bir hökmdar onlara hakimdir. Əvvəllər hər bir qəbilənin öz hökmdarı var idi.

Hazırda Azərbaycanda qafqazdilli tayfalar da yaşayırlar. Bunlar Qəbələ rayonunun Nic kəndində utilər, Quba rayonunun Xınalıq kəndində xınalıqlılar, Buduq kəndində buduqlulardır.



Qədim yunan tarixçisi Strabon Kür çayının Albaniya ərazisi ilə axaraq dənizə töküldüyünü və Kaspiana vilayətinin Albaniyanın tərkibinə daxil olduğunu qeyd edirdi. Xəzər dənizi Alban dənizi də adlanırdı.

Ərazi. Makedoniyalı İskəndərin imperiyasının dağılmasından sonra yaranan müstəqil dövlətlərdən biri də Albaniya dövləti idi. Albaniya dövləti *e.ə. IV əsrin sonu – III əsrin əvvəlində* yaranmışdı.

Albanlar **İberiya*** ilə Xəzər dənizi arasındakı ərazidə yaşamışlar. Şimalda bu ərazi Qafqaz dağları, cənubda Atropatena ilə həmsərhəd idi.

Albaniya dövlətinin ərazisinə müasir **Azərbaycan Respublikasının ərazisi, indiki Ermənistan (Qərbi Azərbaycan), Dağıstanın cənub rayonları və Gürcüstanın Alazan (Qanıx) vadisi** daxil idi. Albaniyanın mühüm şəhərlərindən biri **Qəbələ (Kabalaka)** olmuşdur. V əsrədək bu şəhər Albaniyanın paytaxtı, alban hökmdarının iqamətgahı idi.



Albanların həmsərhəd olduğu əraziləri xəritədə müəyyən edin.

* **İberiya** – Gürcüstanda qədim dövlət



Qəbələ (Kabalaka) şəhərinin qalıqları

Albaniya əhalisinin ictimai vəziyyəti:	
1-ci təbəqə	* padşah * ordu başçısı * hakimlər
2-ci təbəqə	* din xadimləri
3-cü təbəqə	* hərbiçilər
4-cü təbəqə	* təsərrüfatda işləyənlər



Albaniya əhalisinin ictimai vəziyyətini müəyyən edin.

Albaniyanın ictimai və siyasi quruluşu. Albaniyada şəhərlər möhkəm müdafiə divarları ilə əhatə olunurdu.

Bəzi yaşayış evləri daha geniş olub, tikintisində çiy və bişmiş kərpicdən, yonulmuş daş materialından istifadə edilirdi.

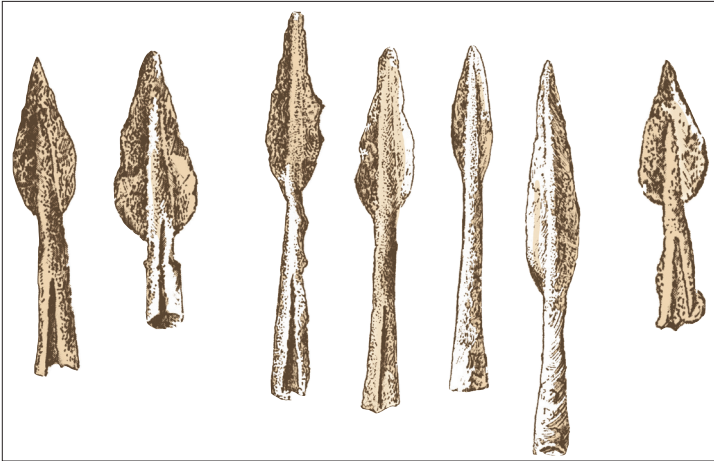
Albaniyanın əhalisi ictimai vəziyyətinə görə fərqlənirdi. Varlılara məxsus evlərin üstü kirəmitlə örtülürdü. Yoxsulların evləri isə çiy kərpicdən

tikilir, damı qamış və torpaqla örtülürdü.

Xristianlıq və İslam dini qəbul edilənədək dəfn zamanı qəbirlərə geyim, keramika nümunələri, əmək alətləri, silah, bəzək şeyləri qoyulurdu. Əhalinin varlı təbəqəsinə məxsus olan insanların məzarına qızıl və gümüşdən bəzək əşyaları da qoyurdular.



Keramika nümunələri



Silah nümunələri



Tunc dəbilqə

Padşah, ordu başçısı və hakimlər, din xadimləri (kahinlər) yüksək təbəqəyə aid idilər. Albaniyada padşahdan sonra ən hörmətli şəxs Ay məbədinin baş kahini idi. Onlardan sonra hərbcilər müəyyən mövqə tuturdu.

Kənd təsərrüfatı, sənətkarlıqla və ticarətlə məşğul olanlar, əsasən, azad insanlar idilər.

Hökmdarın və yuxarı təbəqənin təsərrüfatında və sənətkarlığın bəzi sahələrində qul



Alban döyüşçülərini təsvir edin.

əməyindən istifadə olunurdu. Buna baxmayaraq, Albaniyada quldarlıq Şərq dövlətlərindəki səviyyəyə qalxmamışdır.

Albaniya əhalisi çox döyüşkən, cəsur olmuşdur. Strabon yazırdı ki, alban döyüşçüləri zirehli paltar (geyim) geyir, başlarına dəbilqə qoyur, böyük, uzunsov qalxan, ox-yay və nizə ilə silahlanırdılar.



1. Albaniya ərazisindəki tayfaların adlarını söyləyin.
2. Alban dövlətinin hansı şəraitdə yaranmış olduğunu izah edin.
3. Albanların yaşadığı əraziləri xəritədə göstərin.
4. Qədim yunan tarixçisi Strabonun Albaniya haqqında verdiyi məlumatı dəyərləndirin.
5. Albaniyada dövlətin idarə olunmasını təsvir edin.
6. Cədvəli işləyin.

Qədim Albaniya			
Yaranması	Ərazisi	Əhalisi	İdarəetmə



“Albaniyada əhalinin təbəqələşməsi” mövzusunda mətn tərtib edin.

18. ALBANIYADA ƏHALİNİN TƏSƏRRÜFAT HƏYATI. ŞƏHƏRLƏR



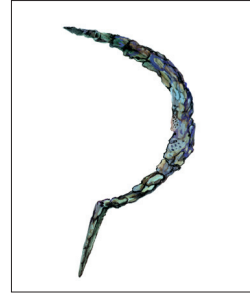
Ayniana, Anariaka

Əhalinin məşğuliyyəti. Yunan—Roma müəlifləri Albaniya torpaqlarının çox bərəkətli, əhalisinin isə sıx olduğunu yazırdılar.

Albanlar əkinçilik, bağçılıq, bostançılıq, üzümçülük, maldarlıqla məşğul olur, arpa, buğda, darı yetişdirirdilər. Taxılı dəmir oraqla biçir, xırmanda ağac vəllə döyürdülər. Ehtiyat taxılı iri saxsı küplərdə və xüsusi quyularda saxlayırdılar. Dənli bitkiləri, əsasən, dən daşları ilə üyüdüdürlər. Əldəyirmanlarından da istifadə edirdilər.

Eramızın ilk əsrlərindən Albaniyada su dəyirmanlarından istifadə olunmuşdur. Təsərrüfatda üzümçülük və şərabçılıq xüsusi yer tutmuşdur.

Albaniyada çoxsaylı mal-qara sürüləri, at ilxıları var idi. Minik atlarından hərbi işdə geniş istifadə olunurdu. Atlı (süvari) hərbi dəstələr yaradılmışdı.



Dəmir oraq



Strabonun dediyinə görə, Pompeylə döyüşdə albanlar 22 min süvarini silahlandırmışlar. Plutarx isə 12 min alban süvarisinin Pompey ordusunu qarşıladığını yazırdı.



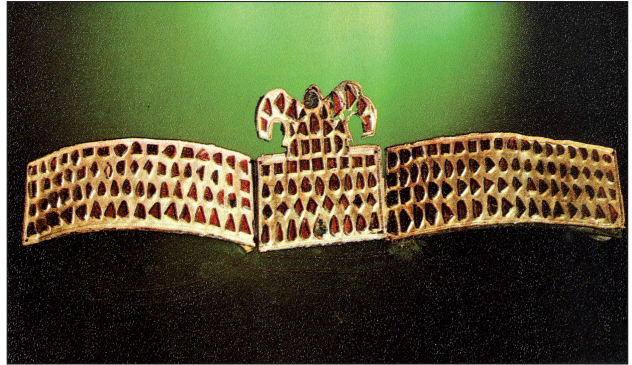
Albaniyada balıqçılığın inkişafı. Dəyərləndirin.

Təsərrüfat həyatında balıqçılıq mühüm yer tuturdu. Balığın piyindən sürtkü yağı, içala-tından isə xüsusi yapışqan hazırlayırdılar.

Sənətkarlıq və ticarət. Albaniya ərazisində aparılan arxeoloji qazıntılar zamanı çoxsaylı əmək alətləri, silahlar, məişət əşyaları, bəzək şeyləri və s. tapılmışdır.

Albaniya şəhərlərində sənətkarlığın müxtəlif sahələri inkişaf etmişdi. Peşəkar sənətkarlar, əsasən, şəhər emalatxanalarında işləyirdilər.

Albaniyada zəngin yerli filiz yataqlarının olması metalışləmə sənətinin inkişafına zəmin yaratmışdı. Sənətkarlar müxtəlif növ silahlar, əmək alətləri, bəzək əşyaları hazırlayırdılar.



Bəzək əşyaları (e.ə. III əsr)



Keramika nmunleri



Metal şyalar



Alban döyüşçüsünə məxsus tunc dəbilqə



“Qızıl ilahə” heykəli



Albaniyada inkişaf etmiş sənətkarlıq sahələrini müəyyən edin.

Dulusçuluq sənəti inkişaf etmişdi. Qazıntılar göstərir ki, əhalinin təsərrüfat həyatında və məişətində saxsı məmulatı geniş yer tutmuşdur. Sənətkarlar gildən tikinti materialı (kirəmit, kərpic), müxtəlif qablar, insan və heyvan fiqurları hazırlayırdı və dulus kürələrində bişirirdilər. Gil qabları insan, heyvan, quş, bitki rəsmləri ilə və hündəsi fiqurlarla bəzəyirdilər. Albaniyada eramızın ilk əsrlərindən başlayaraq yerli şüşə qablar hazırlamışlar.

Dövlətin yaranması ilə **möhürlər** meydana gəlmişdi. Möhürlər üzük formasında düzəldilir və bəzək əşyası kimi barmağa taxılırdı.



Gil qablar

Möhür-üzüklərin qaş hissəsində dini məzmunlu rəsmlər həkk olunurdu. Möhürlə sənədləri təsdiqləyir, qapıları və müxtəlif məhsulla doldurulan qabları möhürləyirdilər.

Albaniyada toxuculuq da inkişaf etmişdi. Toxucular qoyun və dəvə yunundan hazırlanmış iplərdən istifadə etmişlər.

Boyaqçılıq, dülgərlik, dərzilik, çəkməçilik və başqa sənət sahələri əhalinin gündəlik tələbatını ödəyirdi. Dövlət yaranana qədər əhali, əsasən, mal mübadiləsi ilə ticarət aparırdı. Dövlətin yaranmasından sonra daxili və xarici ticarət xeyli genişlənmişdir.

Alban dövlətində ticarətdə puldan geniş istifadə edilmişdir. Şamaxıda, Qəbələdə tapılmış



Albaniyada istifadə olunan pullar
(e.ə. III əsr)



Albaniyada ticarətin inkişaf səviyyəsini müəyyən edin.

gümüş pul dəfinələri albanların ticarətdə puldan istifadə etdiyini sübut edir.

Albaniya ərazisindən tapılan ən qədim pullar **Makedoniyalı İskəndərin adından kəsilən gümüş pullardır**. Kənardan gətirilən pullar ticarətdə tələbatı ödəmədiyindən e.ə. III əsrin 1-ci yarısından başlayaraq Albaniyada İskəndərin pullarına oxşar yerli pullar kəsilmişdi. Ölkədə başqa dövlətlərin pulları da işlədilmişdi.

Şəhərlər. Şəhərlərin yaranmasında sənətkarlıq və ticarətin inkişafı mühüm rol oynamışdır. Qədim şəhərlər karvan yolları üzərində, dini mərkəzlərin (məbədlərin) ətrafında yaranmış, yaxud ayrı-ayrı hökmdarlar tərəfindən salınmışdır. Şəhərlər üçün əlverişli coğrafi məkan seçilmiş, düşməndən qorunmaq üçün onların ətrafına möhkəm müdafiə divarları çəkilmiş və dərin xəndəklər qazılmışdır.



Bugünkü Qəbələ şəhərini təsvir edin.



Qədim
qala divarları.
(Çuxur Qəbələ
kəndi)



Ayniana şəhərinin
divar qalığı
(Qarabağ)

Strabon öz əsərində Albaniyanın *Ayniana* və *Anariaka* şəhərlərinin olduğunu yazır. *Plini* yazır ki, Albaniyanın başlıca şəhəri **Kabalakadır** (indiki Qəbələ). *Ptolomey* Albaniyanın 29 şəhəri və böyük yaşayış məntəqələri sırasında



Albaniya şəhərləri haqqında danışın.

Qəbələ və Şamaxının adlarını çəkir. Mingəçevir, Qəbələ, Şamaxı, Dərbənd, Torpaqqala və başqa şəhər yerlərində arxeoloji qazıntılar aparılmış və tapılmış zəngin materiallar əsasında Albaniyanın şəhər mədəniyyəti öyrənilmişdir.



1. Albanların təsərrüfat həyatını təsvir edin.
2. Albaniyada metalışləmə sənətinin inkişaf səviyyəsini müəyyən edin.
3. Möhürlərin mahiyyətini izah edin.
4. Ticarətin inkişafında olan yenilikləri təsvir edin.
5. Albaniyanın şəhər mədəniyyətinin öyrənilməsində mənbələrin rolunu izah edin.



Atropatena və Albaniya əhalisinin təsərrüfat həyatının oxşar və fərqli cəhətlərini müqayisə edin.

19. ALBANLARIN YADELLİLƏRƏ QARŞI MÜBARİZƏSİ



Pompey, Oroys, Qobustan kitabəsi, katakombə

Romalıların Albaniyaya hücumu. Hindistanla Qara dəniz sahillərini birləşdirən ticarət yolları Albaniya ərazisindən, Xəzər sahillərindən keçdiyinə görə Roma bu əraziləri tutmaq istəyirdi. Bu məqsədlə Roma sərkərdəsi Pompey Albaniyaya hücum etdi. Albanlar Pompeyə müqavimət göstərdilər. Albaniyaya daxil olan Pompey qışı Kür vadisində keçirməli oldu. O, ordusunu üç məntəqədə yerləşdirdi. Bu məntəqələrdən birinə özü, digərlərinə köməkçiləri başçılıq edirdi.

Albaniya padşahı **Oroys** romalıların hər üç düşərgəsinə eyni vaxtda hücum etməyi qərara aldı. Bu döyüşdə albanların 40 min nəfərlik qoşunu döyüşürdü.

E.ə. 66-cı ilin dekabrında Kürün sahilində döyüş oldu. Bu döyüşdə romalılar qalib gəldilər. Pompey albanlarla sülh bağlayıb İberiyaya doğru hərəkət etdi. Albanlar romalıları izləyərək onlar üçün təhlükəli vəziyyət yaratdılar. Buna görə də Pompey yenidən **e.ə. 65-ci ildə** albanlara qarşı yürüşə başladı.

Albanlar romalıları **Qanix çayı** yaxınlığında qarşıladılar. Albaniya qoşunlarına Oroysun qardaşı Kozis başçılıq edirdi. Pompey bu döyüşdə hərbi hiylə işlətdi. Qanlı döyüş baş verdi. Bu döyüşdə Pompeylə Kozis qarşılaşdılar. Kozisin atdığı



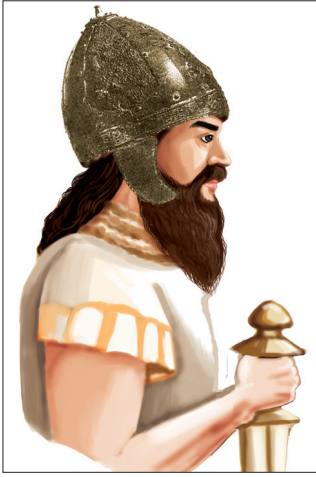
Romalıların Albaniyaya hücumunun nəticəsi haqqında danışın.



Qanix çayı yaxınlığındakı döyüşü təsvir edin.



Oroys



Kozis



Pompey öz yürüşlərini davam etdirmədi. Səbəbini izah edin.



Qobustan kitabəsi və Roma–Albaniya iqtisadi əlaqələrini araşdırın.

nizə Pompeyin zirehli geyiminə dəyib, yerə düşdü. Pompeyin atdığı nizə isə Kozisi ölümcül yaraladı. Bu döyüşdə romalılar qələbə çaldı. Sağamat qalan alban döyüşçüləri qaçıb meşədə gizləndilər. Pompeyin əmri ilə romalılar meşəyə od vurdular. Meşədə gizlənmiş alban döyüşçüləri həlak oldular. Romalılara qarşı qadınlar da vuruşdular. Alban qadınlarının cəsarəti romalıları heyrətə gətirmişdi.

Pompey Albaniya hökmdarının Roma düşərgəsinə gəlməsini tələb etdi. Oroys Pompeyin yanına getmədi, lakin ona məktub və hədiyyələr göndərərək barışıq təklif etdi. Pompey barışıq təklifini qəbul etdi. Az sonra Pompey Albaniyanın içərilərinə doğru hərəkətə başladı. O, güclü müqavimətə rast gəldi. Çətinliyi nəzərə alaraq yürüşü davam etdirmək niyyətindən əl çəkdi.

E.ə. 36-cı ildə sərkərdə Antoninin başçılığı ilə romalıların Şərqə yürüşü zamanı da romalılarla albanlar arasında döyüşlər baş vermişdi. Qədim yunan müəllifi **Plutarx** yazırdı ki, “romalı Kanidi iber və alban hökmdarlarına qalib gəldi və Qafqaza çatdı”.

Qobustanda üzərində latın dilində yazı olan bir daş kitabə vardır. Üzərindəki yazıdan bu kitabənin **84–96-cı** illərə aid əlaqələri əks etdirdiyi məlum olur. Hətta Roma imperatoru **Adrian** alban hökmdarları ilə dostluq əlaqələri saxlamış və onlara qiymətli hədiyyələr göndərmişdi.

Albaniyanın Roma ilə əlaqələri III əsrin ortalarına qədər davam etmişdir. Albaniya Roma ilə sıx iqtisadi-siyasi və mədəni əlaqələr saxlamışdır.



Qobustan kitabəsi

Alan tayfalarının Azərbaycana yürüşü. *Alan* tayfaları Albaniyadan şimalda yaşayırdılar. Köçəri olan tayfalar tez-tez Dərbənd keçidi vasitəsilə Albaniya ərazilərinə keçərək cənuba doğru üz tutur, yolboyu bir çox ölkələri talan edirdilər. *Eramızın I–III* əsrlərində alan tayfaları Albaniya və Atropatenaya tez-tez qarətçi yürüşlər etmişlər. Alan tayfalarının ən dağıdıcı yürüşlərindən biri **72–74-cü illərdə** olmuşdur.

Albaniya ərazisindəki **katakomba*** qəbirləri alan tayfaları ilə əlaqələndirilir. Mingəçevir və Qəbələdə tapılmış bu qəbirlərdə ölümləri iri küplərdə və taxta qutularda dəfn edirdilər. Qəbirlərə məişət əşyaları, əmək alətləri, silahlar və bəzək şeyləri qoyurdular.

Albanlar mədəni inkişaf səviyyəsinə görə alanlardan üstün olmuşlar. Albanlar şimal xalqlarına güclü mədəni təsir etmişlər. Arxeoloji materiallar da bunu təsdiq edir.

* **Katakomba** – yeraltı sərdabə



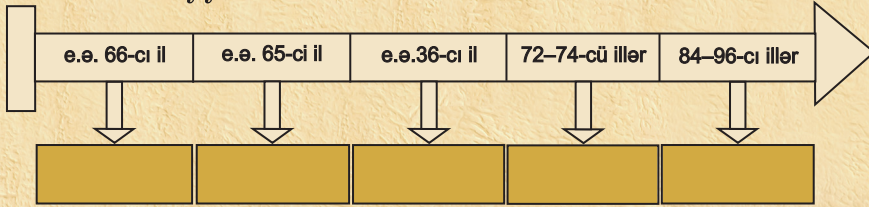
Alan–alban münasibətlərini müəyyən edin.



1. Roma dövlətinin Şərqə yürüşlərinin məqsədini şərh edin.
2. Pompeylə Kozisin döyüşünü təsvir edin.
3. Alanların Azərbaycan ərazisinə yürüşlərini faktlarla sübut edin.
4. Qobustanda aşkar edilən daş kitabəni dəyərləndirin.
5. Cədvəli tamamlayın.

Albaniyaya olan yürüşlər		
zaman	kimlər yürüş etmişdir	yürüşün nəticələri

6. Zaman oxunda verilmiş tarixlərə aid mühüm hadisələri müəyyən edin.



“Albanlar yadelli işğalçılara qarşı necə mübarizə aparmışdılar?” Məlumat toplayın və təqdim edin.

20. ALBANIYA MƏDƏNİYYƏTİ



Böyük Dəhnə kitabəsi, büt-pərəstlik

Albaniyanın qədim mədəniyyəti Qəbələ, Şamaxı, Mingəçevir, İsmayılı və s. yerlərdə aparılan arxeoloji qazıntılar əsasında öyrənilmişdir. Qazıntılar zamanı müxtəlif tikinti qalıqları, qəbirlər, çoxsaylı maddi mədəniyyət nümunələri aşkar olunmuşdur.

Qədim dövr müəlliflərinin əsərlərində də Albaniyanın mədəniyyətinə aid məlumatlar vardır. Albaniyada şəhər mədəniyyəti inkişaf etmişdi. Albanlar bir çox ölkələrlə iqtisadi və mədəni əlaqələr saxlamışlar. Alban mədəniyyətinə yunan mədəniyyətinin də təsiri olmuşdur.

Sənətkarlığın müxtəlif sahələrinin və memarlığın inkişafı Albaniyada şəhər mədəniyyətinin yüksəlişinə səbəb olmuşdu.



Albaniyanın mədəniyyəti hansı məkanlarda aparılan tədqiqatlarda öyrənilmişdir? Bu tədqiqatların nəticələri haqqında danışın.



Albaniyada memarlığın inkişaf səviyyəsini göstərən faktları müəyyən edin.



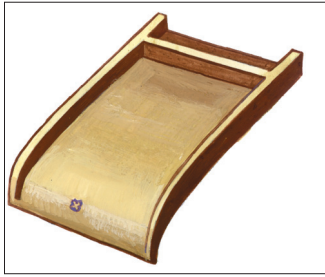
Boyalı keramika nümunələri



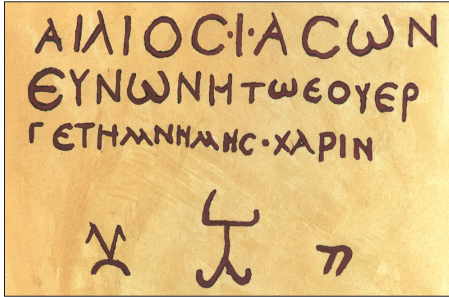
Şüşə ətirqabı



Sütun altlığı



Kirəmit



Yunan kitabəsi



Albaniya mədəniyyətinin müxtəlif xalqların mədəniyyəti ilə qarşılıqlı əlaqələrini izah edin.

Memarlıq. Albaniya memarları iri ictimai binalar, müdafiə qalaları tikmişlər. İnşa işlərində yerli tikinti materiallarından istifadə olunmuşdur.

Ölkənin paytaxtı Qəbələ şəhərinin ətrafına torpaq sədd çəkilmiş və dərin xəndək qazılmışdır. Qəbələdə şəhər yerində aşkar olunmuş binaların bünövrəsi çay daşlarından qoyulmuş, divarları isə çiy kərpicdən hörülmüşdür.

İctimai binalardan birinin iri salonları, eyvanları, kiçik otaqları və dəhlizləri aşkar edilmişdir. Hər salonun ortasında iri daşdan yonulmuş sütun altlıqları vardır. Onların üzərində ağac sütunlar ucaldılmışdır. Binaın üstü kirəmitlə örtülmüşdür.

Yazı. Mədəniyyətin inkişafında yazı mühüm rol oynamışdır. Albanlar yazı ilə hələ e.ə. 1-ci minilliyin ortalarında, Əhəmənilər dövlətinin tərkibində olarkən tanış idi.

Qədim dövr müəllifləri e.ə. I əsrin 60-cı illərində Albaniya hökmdarı Oroysla Roma sərkərdəsi Pompeyin məktublaşması barədə məlumat verirlər.

Şəki rayonunun **Böyük Dəhnə** kəndində II əsrə aid yunan dilində yazı olan daş kitabə tapılmışdır. Bu dəlil albanların yunan yazısı ilə tanış olduğunu göstərir. Onlar, həmçinin latın və Yaxın Şərqdə istifadə olunan başqa yazılarla da tanış olmuşlar.

Din. Qədim albanlar **büt pərəst** idilər. Burada göy cisimlərinə sitayiş geniş yayılmışdı.

Strabon yazmışdır ki, albanlar Zevs—Göy, Helios—Günəş, Selena—Ay tanrılarına sitayiş edirdilər.

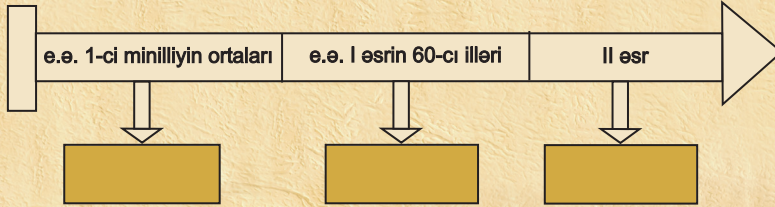
Qazıntılar zamanı yaşayış yerlərindən, qəbir abidələrindən daş heykəllər əldə edilmişdir. Bu heykəllər yerli əhalinin dini görüşləri ilə bağlıdır.



Albanların dini görüşlərini müəyyən edin.



1. Qədim alban mədəniyyəti hansı mənbələr əsasında öyrənilmişdir?
2. Alban mədəniyyətinin yüksək inkişaf etməsinə təsir göstərən amilləri müəyyən edin.
3. Alban memarlığının xüsusiyyətlərini müəyyən edin.
4. Albaniyada yazının qədim tarixə malik olduğunu faktlarla sübut edin.
5. Zaman oxunda verilmiş tarixlərə aid mühüm hadisələri müəyyən edin.



Albaniya və Atropatena mədəniyyətini müqayisə edin.

ÖZÜNÜZÜ YOXLAYIN

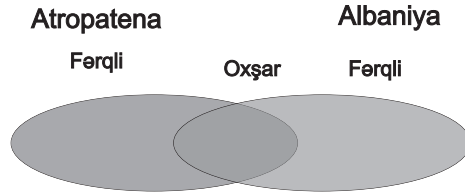
1. Çərçivədəki tarixi faktları müəyyən edin.

Albaniyada çoxsaylı mal-qara sürüləri, _____ var idi. Minik atlarından _____ geniş istifadə olunurdu. _____ (_____) _____ dəstələr yaradılmışdı.

Təsərrüfat həyatında balıqçılıq mühüm yer tuturdu. Kaspilər balıq ovlayır, onu _____, _____, yükləyib başqa ölkələrə aparırdılar. Balıqın piyindən _____, içəlatından isə _____ hazırlayırdılar.

2. Alban əkinçilərinin fəaliyyətini təsvir edin.

3. Venn diaqramı əsasında Atropatena və Albaniyada şəhərlərini müqayisə edin.



4. Romalıların Albaniyaya hücumunun əsl səbəbi nə idi?

1) Albaniya torpaqlarını Roma imperiyasına qatmaq.

2) Albaniyadan xərac almaq.

3) Alban döyüşçülərini öz ordusuna cəlb etmək.

4) Hindistanla Qara dəniz sahillərini birləşdirən ticarət yolunu ələ keçirmək.

a) 1,3

b) 1,2

c) 1,4

d) 2,3

5. Katakomba qəbirləri kimə məxsus idi?

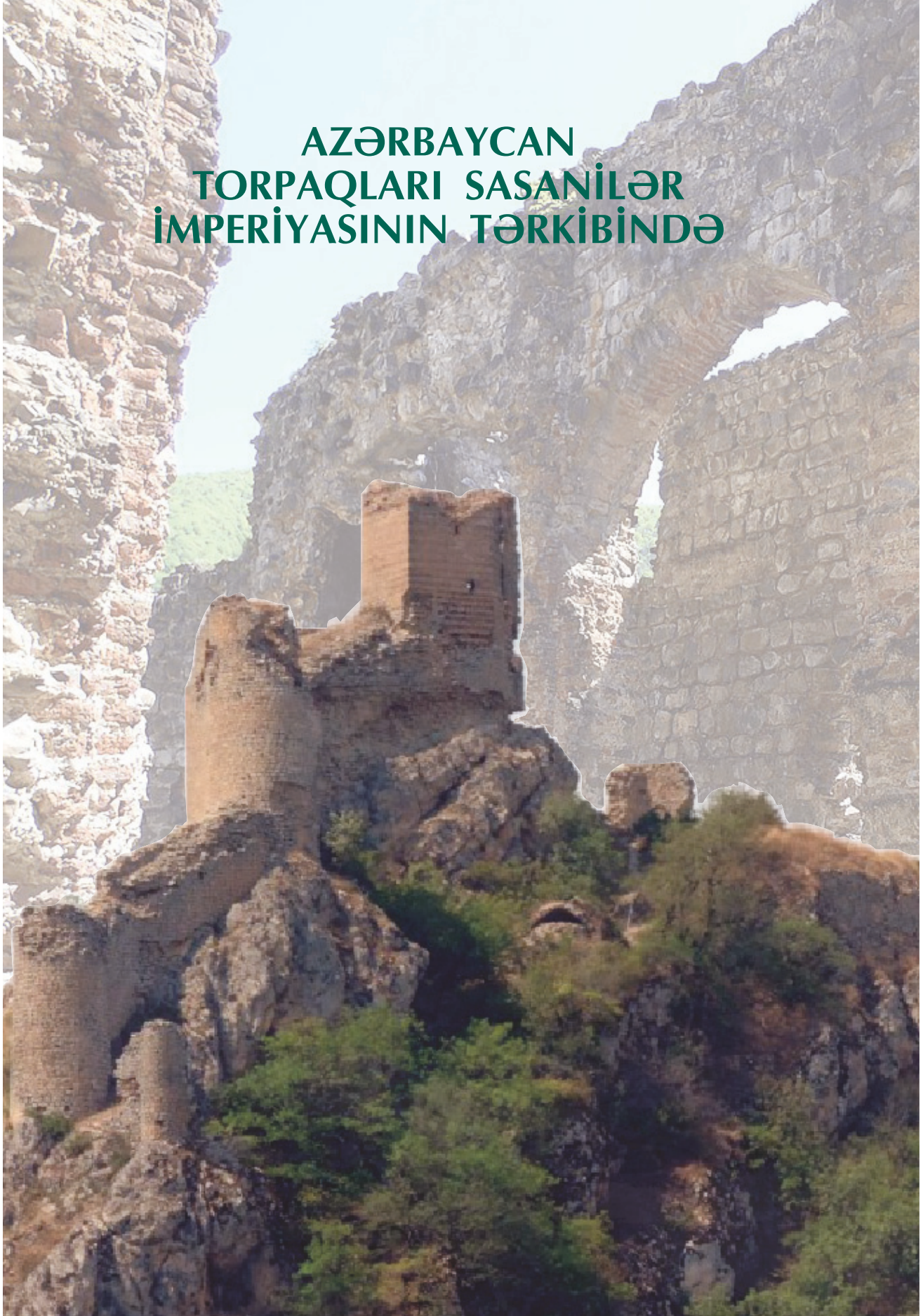
a) albanlara

b) alanlara

c) parfiyalılara

d) romalılarına

**AZƏRBAYCAN
TORPAQLARI SASANİLƏR
İMPERİYASININ TƏRKİBİNDƏ**



21. AZƏRBAYCANDA FEODAL MÜNASİBƏTLƏRİNİN FORMALAŞMASI



Feod, feodal, mükəlləfiyyət, feodalizm



Eramızın I və II əsrlərində Atropatena və Albaniyanın siyasi vəziyyətini müqayisə edin.



Parfiya Atropatena münasibətləri necə idi?

Siyasi vəziyyət. E.ə. II–I əsrlərdə Parfiya nisbətən zəiflədi. Bu vəziyyət ondan asılı ölkələrdə daxili canlanmaya səbəb oldu. Həmin ölkələrdə Parfiyadan asılılığa son qoymaq meylləri gücləndi. Bunun qarşısını almaq üçün Parfiya (Arşakilər) asılı ölkələrin yerli hökmdarlar tərəfindən idarə olunmasına son qoyaraq, həmin ölkələrə öz adamlarını — Arşaki nümayəndələrini hökmdar təyin etdilər. Eramızın I əsrində Azərbaycanın şimal torpaqlarında — Albaniyada da *Arşaki* sülaləsi hakimiyyətə gəldi.

Azərbaycanın cənub əraziləri — Atropatena torpaqları isə bu zaman Parfiya dövlətinin tərkibinə qatılmışdı. Atropatena Parfiya hökmdarları idarə edirdilər.

İqtisadi münasibətlər. Azərbaycanda kəndlilər əsas istehsalçı qüvvə idilər. Torpaq yalnız hökmdara, dini qurumlara və sayı o qədər də çox olmayan ayrı-ayrı quldarlara məxsus idi. Bu torpaqlarda borca düşmüş, müflisləşmiş kəndli və sənətkarların, qulların, hərbi əsirlərin məcburi əməyindən istifadə olunurdu.

Əmək alətlərinin hazırlanmasında metaldan daha geniş istifadə edilməsi əkinçilik və maldarlıqda məhsuldarlığın artmasına səbəb oldu. Əkin sahələri genişləndirildi. Müxtəlif sənət növləri yaranıb inkişaf etdi. Əhali ara-

sında mal mübadiləsi böyük vüsət aldı. Ayrı-ayrı quldar dövlətlərlə ticarət ələqələri genişləndi. Bu inkişafın nəticəsi olaraq insanlar arasındakı münasibətlər də dəyişdi. Tədricən torpaq sahibkarlığının yeni cəhətləri meydana gəldi.



Azərbaycanda iqtisadi inkişafın əsas amillərini şərh edin.





Torpaq sahibkarlığı sahəsində yaranan yeni cəhətləri müəyyən edin.

Dövlətə məxsus torpaqlar xidmət müqabilində ayrı-ayrı hərbcilərə, saray əyanlarına verilir. Hökmdarlar öz yaxın adamlarına bütöv vilayətlər bağışlayırdılar. Bu, kənd icmalarını əyanların asılılığına salırdı.

Vilayət hakimləri tədricən öz əllərində olan torpaqları varislərinə ötürürdülər. İrsi münasibətlər yaranırdı. Həmin torpaq **feod** (*mülk*), sahibi **feodal** (*mülkədar*) adlanırdı.

Feodalların torpağını yoxsul kəndlilər əkib-becəridilər. Lakin onlar torpağa təhkim olunmamışdılar. Feodallar yalnız bu kəndlilərin xidmətindən istifadə edirdilər.

Kəndlilərdən bir qisminin evi, həyətyanı torpağı, az da olsa mal-qarası, əmək alətləri var idi, bu kəndlilərin də əsas gəliri becərdiyi feodal torpağından gəlirdi. Onlar feodalın torpağını becərir və məhsulun çox hissəsini ona verirdilər.

Zaman keçdikcə kəndlilərin feodallardan asılılığı artırdı. Onlar feodala vergi verməli idilər. Feodala vergini, əsasən, **natural*** formada verirdilər. Bundan başqa kəndlilər müxtəlif **mükəlləfiyyətlər*** də yerinə yetirirdilər. Onlar feodalın dəstəsini atla təmin etməli, səfər vaxtı onları yedizdirməli idilər. Feodal üçün tikililər, qalalar, yollar və körpülər inşa etmək də kəndlilərin üzərinə düşürdü.

Kəndlilərin arasında da mülki bərabərsizlik yaranırdı. Zaman keçdikcə onların az bir qismi



Vergi və mükəlləfiyyət arasındakı fərqi müəyyən edin.

* **Natural vergi** – verginin məhsul ilə ödənilməsi

* **Mükəlləfiyyət** – müəyyən işləri yerinə yetirmək məcburiyyəti

getdikcə varlanır və xırda torpaq sahibinə çevrilirdi. Bir qismi isə müflisləşir və torpaqsız kəndlilərin sayı artırdı.

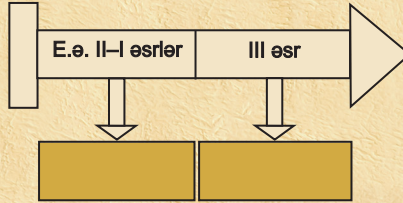
III əsrdən başlayaraq Azərbaycanda feodal iqtisadi münasibətləri yaranırdı. Siyasi vəziyyətlərinin fərqli olmasına baxmayaraq, Azərbaycanın həm şimal, həm də cənub ərazilərində feodal münasibətləri oxşar şəkildə inkişaf edirdi.



III əsrdə Azərbaycanda ilk feodal münasibətlərinin yarandığını əsaslandırın.



1. Eramızın I əsrinə Azərbaycanda yaranan siyasi vəziyyəti təsvir edin.
2. Feodalizmin necə formalaşdığını izah edin.
3. Feodal və kəndli münasibətlərini təsvir edin.
4. Əhəlinin yerinə yetirdiyi mükəlləfiyyətləri müəyyən edin.
5. Zaman oxunda verilmiş tarixlərə aid mühüm hadisələri müəyyən edin.



“Eramızın ilk əsrlərində Azərbaycan kəndlisinin təsərrüfat həyatı” adlı hekayə qurun.

22. ATROPATENA SASANILƏRİN TƏRKİBİNDƏ



Şahənşah, mərzban, Məzdək



Atropatena–Sasani münasibətlərini təsvir edin.



Atropatena torpaq sahibliyinin formalarını müəyyən edin.

Atropatena və Sasanilər. Sasanilər nəslindən olan *Ərdəşir Babəkan* Parfiya dövlətinin varlığına son qoyub hakimiyyəti ələ aldı, **226-cı ildə** özünü “**şahənşah**”^{*} elan etdi.

Sasani hökmdarları öz hakimiyyətləri altında olan torpaqlarda mərkəzdən idarə olunan əyalətlər yaratdılar.

Atropatena əlverişli mövqedə yerləşirdi. Çin və Hindistana gedən mühüm ticarət yolları Atropatenedən keçirdi. Ona görə də Atropatena ərazisinə sahib olmaq Sasanilər üçün əhəmiyyətli idi. Atropatena ərazisi **227-ci ildən** Sasani dövlətinin tərkibinə qatıldı. Burada canişin hakimiyyəti bərqərar oldu. Asılı vilayətləri, eləcə də Atropatenedən idarə edilən Sasani canişini – **mərzban**^{*} adlanırdı. Mərzbanlar şah sülaləsinə mənsub idilər. Torpaqlar isə şahın mülkiyyəti hesab olunurdu.

Atropatena Sasani dövlətinin tərkibinə qatıldıqdan sonra burada feodal (əyan) torpaq sahibliyi möhkəmləndi. Əyanların torpaq sahələri xüsusi mülkiyyət olan irsi torpaq sahələri idi. Digər torpaq mülkiyyəti müxtəlif xidmətlərin müqabilində verilən şərti torpaqlar idi.

^{*} **Şahənşah** – şahlar şahı

^{*} **Mərzban** – pəhləvi dilində “sərhədqoruyan” deməkdir. Sasanilər dövründə ucqar, sərhədyanı vilayətlərin hakimi



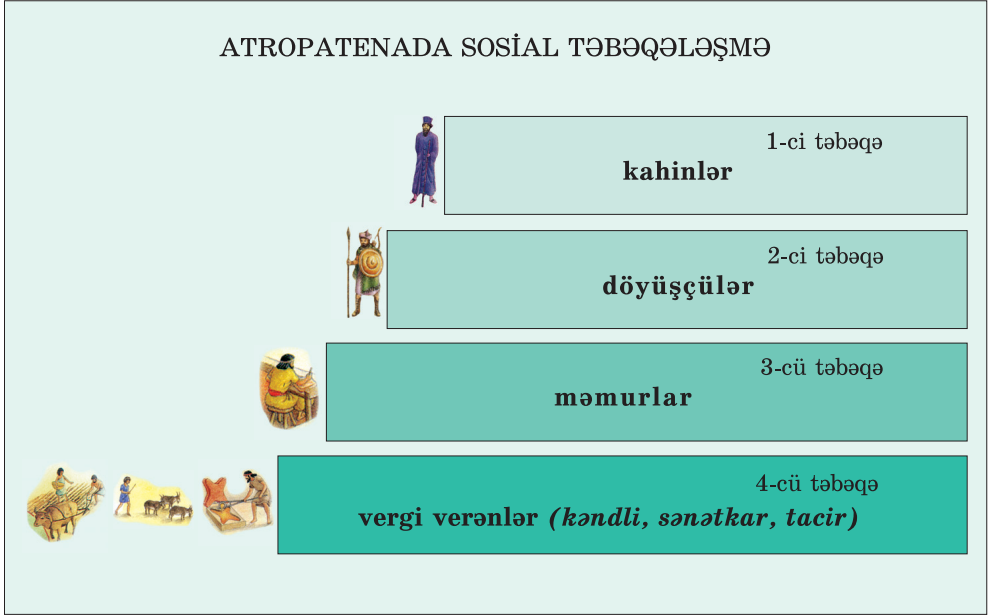
Azərbaycan əraziləri Sasanilər dövlətinin tərkibində

Kəndlilər hədsiz istismar olunurdular. Torpaq sahələri feodalların əlində cəmləşmişdi. Kəndlilər iri feodalların torpaqlarında icarədar kimi işləməyə məcbur idilər. Onlar feodallardan asılı vəziyyətə düşmüşdülər. Kənd icmaları parçalanır, feodallar torpaqlara sahiblənin, dövlət xəzinəsi boşalırdı. Bu vəziyyət ölkədə ictimai hərəkətin genişlənməsinə səbəb olurdu. Əhali dörd sosial təbəqəyə bölünmüşdü: kahinlər, döyüşçülər, məmurlar, vergi verənlər. Kəndlilər, sənətkarlar və tacirlər vergi verən təbəqəyə aid idilər. Onlar can vergisi və torpaq vergisi verirdilər.



Atropatenada sosial təbəqələşməni müəyyən edin.

ATROPATENADA SOSIAL TƏBƏQƏLƏŞMƏ



Din. Sasanilər dövlətində zərdüştilik hakim dinə çevrilmişdi. Sasani şahları öz hakimiyyətlərini möhkəmləndirmək üçün bu dindən istifadə edirdilər. Sasani şahı I Şapur itaət altına alınmış əyalətlərdə zərdüştiliyi yaymaq haqqında göstəriş vermişdi.

Zərdüştiliyin kahinləri çox böyük nüfuza malik idilər. Kahinlər təbəqəsinə başçılıq edən baş kahin hökmdardan sonra **ikinci şəxs** sayılırdı. O, məbəddə otururdu.

Məbədlər geniş torpaq sahələrinə malik idi. Məbəd torpaqlarında azad və ya torpaqsız kəndli qüvvəsindən istifadə olunurdu.

Qazaka Sasanilər dövründə zərdüştiliyin mərkəzlərindən biri kimi tanınırdı.



Atropatenada zərdüştilik dininin yayılma səbəbini izah edin.

Məzdəkilər hərəkatı. Sasani şahı Firuzun və ondan sonra hakimiyyətə gələn varislərinin dövründə əhalinin iqtisadi vəziyyəti ağır idi. Belə şəraitdə əhali arasında mərkəzi hakimiyyətə qarşı etiraz hərəkatı (*481–529-cu illərdə*) baş verdi. Bu hərəkat ona başçılıq edən Məzdəkin adı ilə “*Məzdəkilər hərəkatı*” adlandırılır. Məzdəkilər hərəkatı Atropatenaya da öz təsirini göstərdi.

Məzdək təliminin əsas ideyası ədalətli cəmiyyət qurmaq, insanlar arasında əmlak bərabərliyi yaratmaq idi. Məzdəkilərə görə, “Allah insanlara ona görə əmlak vermişdir ki, bunu öz aralarında bərabər bölüşdürsünlər”.

Məzdəkilər Xeyirin Şər üzərində qələbəsinə inanırdılar. Məzdək mübarizə yolu ilə ədalətli cəmiyyətin qurulmasını mümkün hesab edirdi.

I Qubad dövründə hərəkat geniş vüsət aldı. Əyanları özünə tabe etmək üçün I Qubad məzdəkilərə arxalanır və onlara himayədarlıq edirdi. Hətta o, aclıq zamanı taxıl anbarlarını əhalinin üzünə açmışdı. Məzdəkilər hərəkatını müdafiə etdiyi üçün iri feodallar I Qubadı taxtdan saldılar. I Qubad ölkədən qaçdı, lakin az sonra geri dönüb taxt-tacını qaytardı və hakimiyyətini bərpa etdi. Yenidən hakimiyyətə gələn I Qubad daha məzdəkilərə arxalanmır, əksinə onları təqib edirdi. O, məzdəkilərə divan tutdu. Hərəkat yatırıldı, Məzdək edam olundu. Bu hərəkat məğlub olsa da, Məzdəkin ideyaları uzun zaman xalq arasında yaşadı.



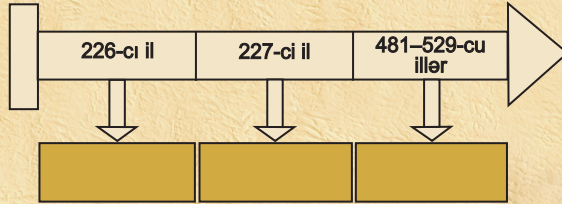
Məzdəkilər hərəkatının mahiyyətini şərh edin.



I Qubadın məzdəkilərə münasibətini izah edin.



1. Sasani şahları tabe etdikləri ölkələri necə idarə edirdilər?
2. Atropatena torpaqlarına sahib olmağın Sasanilər üçün əhəmiyyətini izah edin.
3. Atropatena əhalisinin verdiyi vergiləri müəyyən edin.
4. Atropatenedə kahinlərin nüfuzu nə üçün yüksək idi?
5. Məzdək təliminin əsas ideyasına münasibətinizi bildirin.
6. Zaman oxunda verilmiş tarixlərə aid mühüm hadisələri müəyyən edin.



Zərdüştilik dini haqqında məlumat toplayın və təqdimat hazırlayın.

23. ALBANIYA SASANILƏRİN TƏRKİBİNDƏ



I Şapur, I Vaçe, Dzirav, xristianlıq

260-cı ildə Sasani—Roma müharibəsində Sasani şahı I Şapur Roma ordusunu məğlubiyyətə uğratdı. I Şapur öz qələbəsi barədə bütün qonşu ölkələrə xəbər göndərib onlardan itaət göstərmələrini tələb etdi. Bu zaman Albaniyada hakimiyyətdə olan I Vaçe Sasani hökmdarına tabe olmaq istəmədi. Buna baxmayaraq, bir çox ölkələr kimi Albaniya da Sasanilər dövlətinin tabeliyinə düşdü və onu hərbi dəstələrlə təmin etməli oldu. I Şapurun **262-ci ildə Nəqşi-Rüstəmdəki** məbəd divarında həkk etdirdiyi



Albaniya—Sasani münasibətlərini təsvir edin.

Nəqşi-Rüstəmdəki məbəd



yazıda Sasanilər dövlətinə tabe olan ölkələrin adı çəkilir. Bu ölkələrin arasında Atropatena və Albaniyanın da adları vardı.



***Nəqşi-Rüstəm** İran İslam Respublikasının ərazisində, Persepoldan 5 km aralı Əhəmənilər və Sasanilər dövrünə aid kitabələrin qorunduğu abidədir. Qədim inama görə, bu nəhəng abidəni Zal oğlu pəhləvan Rüstəm tikmişdir.*

I Şapurun dövründə qədim od məbədidəki kitabədə Sasanilərə tabe olan 27 ölkənin (vilayətin) adı yazılmışdır. Bu ölkələr (vilayətlər) arasında Albaniya və onun vilayəti olan Balasakan da vardır.



IV əsrin sonunda Albaniya dövlətinin siyasi vəziyyətini müəyyən edin.

O zamanlar Kür və Araz çaylarının qovuşduğu əraziləri Balasakan adlandırırdılar. Mənbələrdə Balasakan ərazisi Paytarakan, yaxud Belağan (Beyləqan) adlanırdı. Onun əsas əhalisi türkmənşəli saklardan ibarət idi.

I Şapurun ölümündən sonra Albaniya siyasi müstəqilliyini bərpa etsə də, Sasanilər dövlətindən asılı vəziyyətdə olmuşdur. V əsrin ortalarına qədər Albaniya dövlətinin paytaxtı Qəbələ şəhəri idi.

Sasani dövlətinin işğalçı siyasəti Roma–Sasani müharibələrinin fasilələrlə davam etməsinə səbəb olurdu. IV əsrin sonuna yaxın bütün Cənubi Qafqaz Roma ilə Sasani dövləti arasında bölünmüşdü. Bu bölgədə Albaniya Sasanilərin payına düşmüşdü. Sasani şahından asılı olduğuna görə Albaniya bu müharibələrdə Sasani ordusunu həm hərbi qüvvə, həm də ərzaqla təmin etməli idi.

371-ci ildə Roma və Sasanilər arasında baş verən **Dzirav döyüşünün** nəticəsi Albaniya üçün ağır olmuşdu. Bu döyüşdən sonra Albaniya **Uti, Sakasen, Girdiman vadisi** və **Kolt**

vilayətlərini itirmişdi. **387-ci ildə** Roma ilə Sasanilər arasında sülh müqaviləsi bağlandıqdan sonra Albaniya yenidən itirdiyi vilayətlərinə sahib olmuşdu.

Din. Albaniyada əhali bütperəstlik və zərdüştiliyə etiqad edirdi. Bütperəstlər daş heykəllərə (bütlərə) sitayiş edirdilər.

I əsrdən etibarən Albaniyada xristianlıq yayılmağa başlamışdı. Alban hökmdarı Urnayr 313-cü ildə xristianlığı dövlət dini elan etdi.

Amaras alban abidəsi Azərbaycan Respublikasının ***Xocavənd*** rayonunda yerləşir. Bir zamanlar burada alban din xadimi dəfn olunmuş və məbəd albanların ziyarətgahına çevrilmişdir.



Daş büt



Amaras alban abidəsi



Amaras alban abidəsinin içəridən görünüşü



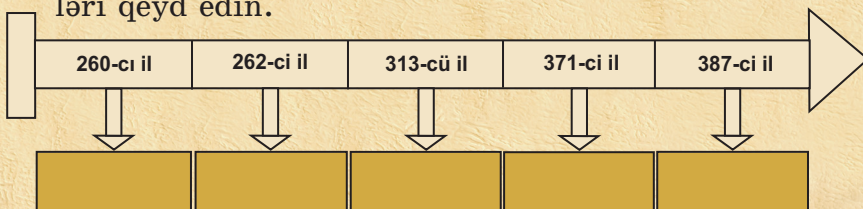
Qax rayonunun Qum kəndi ərazisində yerləşən IV–V əsrlərə aid günbəzli alban məbədi gözəl memarlıq nümunəsidir. Qum bazilikası da adlanan bu abidə üç sütun və nalşəkilli tağlarla inşa olunmuşdur.



Qax rayonunun Ləkit kəndi yaxınlığında yerləşən alban məbədi qədim atəşpərəst abidəsi əsasında inşa olunmuş, IV əsrdən xristian məbədi kimi fəaliyyət göstərməyə başlamışdır.



1. Albaniyanın Sasani dövlətinə tabe olmasını hansı mənbə sübut edir?
2. Roma—Sasani müharibələrinin Albaniyanın həyatına təsirini izah edin.
3. Dzirav döyüşündə Albaniyanın itirdiyi vilayətləri sadalayın.
4. Albaniyada əhalinin dini görüşlərini müəyyən edin.
5. Zaman oxunda verilmiş tarixlərə aid mühüm hadisələri qeyd edin.



Azərbaycanda olan xristian məbədləri haqqında məlumat toplayın.

24. ALBANIYA V–VI ƏSRLƏRDƏ



Asuagen, II Vaçe, III Vaçaqan, haylandur hunları



Asuagen dövründə olan uğurları dəyərləndirin.

Albaniya V əsrin 1-ci yarısında. Albaniya Arşaki hökmdarı **Asuagen** tərəfindən idarə olunduğu illərdə ölkənin mədəni həyatında ciddi dəyişikliklər oldu. Bu dövrdə köhnə alban əlifbası üzərində yeni alban yazısı yaradıldı. Alban uşaqları təhsilə cəlb olundu. Əlifba qəbul edildikdən sonra dini kitabları və başqa əsərləri Suriya və yunan dilindən alban dilinə tərcümə etməyə başladılar.

Albaniya II Vaçe dövründə. V əsrin ortalarında — **444-cü ildə** Albaniyada hakimiyyətə II Vaçe gəldi. O, türkmənşəli sülaləyə mənsub olub, sasanilərlə qohumluq əlaqələrinə də malik idi.

II Vaçe xristianlıqdan imtina etmiş və zərdüştiliyi qəbul etmişdi. Qohumu Sasani şahı II Yezdəgirdin vəfatından sonra o, zərdüştilikdən imtina edərək Sasani hakimiyyətindən çıxdı. II Vaçe Cora dərəsini (Dərbənd keçidi) tutdu, massagetləri öz tərəfinə çəkdi.

Hakimiyyətdə olan şahənşah Firuzun II Vaçenin bu siyasətindən xəbəri olsa da, qohumluq əlaqəsinə görə ona qarşı ciddi tədbir görmürdü. II Vaçe də Firuzla qarşı düşmən münasibət bəsləmirdi. O, Firuzun şərəfinə Firuzabad (indiki Bərdə yaxınlığında) adlanan şəhər də saldırmışdı. Həmin şəhər onun hakimiyyəti illərində ölkənin paytaxtına çevrildi. V əsrə qədər Albaniya dövlətinin paytaxtı Qəbələ şəhəri idi. Şimaldan qonşu tayfaların hücumları ilə bağlı ölkənin paytaxtı Kür çayının sol sahilindən sağ sahilinə keçirildi, lakin bu sakitlik uzun sürmədi. II Vaçenin sərbəst siyasəti Firuzu narahat etməyə başladı.



Bərdə şəhərinin salındığı və Albaniyanın paytaxtına çevrildiyi dövrü müəyyən edin.

Hunlar da sasanilər kimi Albaniyada xristian dininin yayılmasına qarşı idilər. Şahənşah Firuz II Vaçeyə qarşı bu amildən istifadə etdi. Münasibətlər kəskinləşəndə Firuz hunları alban hökmdarına qarşı müharibəyə qaldırdı. Haylandur hunları **462-ci ildə** Albaniyaya soxuldu. Müharibə bir il uzandı və II Vaçenin hakimiyyətdən əl çəkməsi ilə nəticələndi. II Vaçenin xahişi ilə atasından miras qalan mülkü şahənşah Firuz ona verdi. II Vaçedən sonra Albaniya öz müstəqilliyini itirdi və Sasani mərzbanı tərəfindən idarə olundu. Sasanilər Albaniyada daxili müqavimətə son qoymaq üçün açıq və qəti tədbirlərə əl atdılar. Sasani hökmdarı vergi siyasətini də dəyişdi. Əhali ümumi siyahıya alındı. Vergilər xeyli dərəcədə artdı. Kəndlilərlə yanaşı şəhər əhalisi, eləcə də əvvəllər yalnız torpaq vergisi verən ruhanilər də ağır vergi ilə yükləndilər.

487-ci ildə Vaçaqanın (onu Mömin Vaçaqan da adlandırırdılar) Albaniyada hakimiyyətə gəlməsi üçün şərait yarandı. O, III Vaçaqan adı ilə hakimiyyəti ələ aldı. Onun hakimiyyəti dövründə xristianlar **488-ci ildə** dini məclis çağıraraq xristian dininə aid qanunlar qəbul etdilər.

III Vaçaqan əhaliyə xristianlığı qəbul etdirməyə çalışırdı. Xristianlığı təbliğ edən məktəblər açılır, məbədlər tikilirdi.

III Vaçaqan Albaniyanın son Arşaki hökmdarı oldu. Ondan sonra Albaniya ərazisi yenə də Sasani mərzbanları tərəfindən idarə olundu.

Sasani imperiyası idarə etdiyi torpaqları hərbi-inzibati ərazilərə bölmüşdü. Atropatena, Albaniya onun şimal **kustakına*** daxil edilmişdi.



Haylandur hunlarının Albaniyaya yürüş etməsinin səbəblərini izah edin.



V və VI əsrlərdə Albaniyada idarə etmədə olan oxşar cəhətləri izah edin.



Azərbaycan ərazisinə türk axınının mahiyyətini izah edin.

* **Kustak** – pəhləvi dilində “tərəf” deməkdir.

Çıraqqala müdafiə
istehkamı
(V əsrin 2-ci yarısı)

Albaniyada Sasani mərzbanlarının hökmranlığı *510–629-cu* illəri əhatə etdi.

Albaniya ərazisinə türk axını. Sasani şahlarının şimal dağ keçidlərini bağlamasına və istehkamlar tikdirməsinə, hərbi dəstələr yerləşdirməsinə baxmayaraq, hunların, xəzərlərin, sabirlərin və başqa türkdilli etnosların axını artır və onun qarşısını almaq mümkün olmurdu. Onlar Albaniyada yerli, dil cəhətdən qohum türk etnoslarının yanında məskunlaşır və onlarla qaynayıb-qarışırdılar.

Memarlıq və şəhərsalma. Bu dövrdə Albaniya dəfələrlə Sasani və Bizans arasında gedən müharibələrin meydanına çevrilmişdi. Müharibələr zamanı şəhərlər, kəndlər dağıdılır, əhali qırılır və mədəniyyət abidələri məhv edilirdi. Dövrümüzədək sağlamat qalmış müdafiə qurğuları IV—VI əsrlərdə memarlıq və şəhərsalma-



nın inkişaf səviyyəsini göstərir. Qala divarları və “uzun sədlər” dövrün mühüm müdafiə qurğuları idi. Bu qurğular Sasani hökmdarları tərəfindən şimaldan gələn tayfaların yürüşlərinə qarşı inşa edilmişdi. Çıraqqala bu müdafiə sistemində daxil idi.

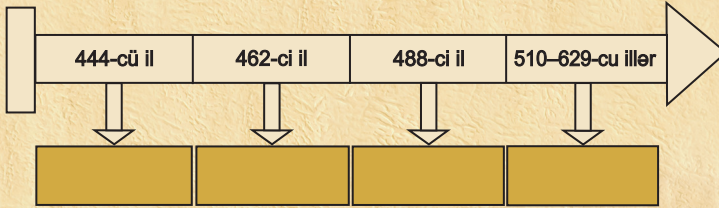


1. II Vaçenin siyasətini izah edin.
2. Feodal münasibətlərinin yaranma dövrünü zaman oxunda qeyd edin.
3. Albaniyaya köç edən türk tayfalarını qeyd edin.

Köç etmiş türklər



4. Zaman oxunda verilmiş tarixlərə aid mühüm hadisələri müəyyən edin.



“Alban əlifbası və onun əhəmiyyəti” adlı mətn tərtib edin.

İSTİFADƏ OLUNMUŞ ƏDƏBİYYAT

1. Azərbaycan tarixi. Yeddi cildə, I cild (Ən qədimdən – b.e. III əsri), Bakı, “Elm”, 1998.
2. Azərbaycan Milli Elmlər Akademiyası Arxeologiya və Etnoqrafiya İnstitutu. Azərbaycanda arxeoloji tədqiqatlar – 2008. Bakı, 2008.
3. Azərbaycan Milli Elmlər Akademiyası Arxeologiya və Etnoqrafiya İnstitutu. Azərbaycanda arxeoloji tədqiqatlar – 2009. Bakı, 2010.
4. Azərbaycan tarixi. AMEA-nın Tarix İnstitutu. III–XI əsrin I rübü. II cild, Bakı, 2007.
5. Azərbaycan tarixi (Ən qədim zamanlardan XX əsrədək). I cild. Bakı, 1994.
6. **Babayev İ.M., Əhmədov Q.M.** Qəbələ. Bakı, “Elm”, 1981.
7. **Bahşaliev Veli.** Nahçıvan Arxeolojisi: The Archaeology of Nakhichevan. İstanbul, 1997.
8. **Bünyadov T.Ə.** Azərbaycan arxeologiyası öçerkləri. Bakı, “Elm”, 1960.
9. **Cəfərov Əsədulla.** Quruçay dərəsində. Azərbaycan Dövlət Nəşriyyatı. Bakı, 1990.
10. **Cəfərov H.F.** Azərbaycan e.ə. IV minilliyin axırı I minilliyin əvvəllərində (Qarabağın Qarqarçay və Tərtərçay hövzələrinin materialları əsasında). Bakı, “Elm”, 2000.
11. **Cəfərzadə İ.M.** Qobustan. “Elm” nəşriyyatı, Bakı, 1973.
12. **Əliyev V.H.** Azərbaycanda Tunc dövrünün boyalı qablar mədəniyyəti. Bakı, “Elm”, 1977.
13. **Əliyev V.H.** Gəmiqaya abidələri. Bakı, 1992.
14. **Əliyev V.H.** Qədim Naxçıvan, Bakı, 1979.
15. **Göyüşov R.B.** Azərbaycan arxeologiyası, Bakı, 1986.
16. **Göyüşov R.B., Martinov A.İ.** SSRİ arxeologiyası, “Maarif” nəşriyyatı, Bakı, 1990.
17. **Həbibullayev O.H.** Kültərə arxeoloji qazıntıları, Bakı, 1959.
18. **Həsənov Həsən.** Makedoniyalı İsgəndər və Atropat
19. **Həsənov Zaur.** Çar skifləri. Bakı, 2005
20. **İsmayılov Q.S.** Quruçay və Köndələnçay vadisində qədim mədəniyyət izləri, Bakı, “Elm”, 1981.
21. **Məmmədova Aidə.** Azərbaycanın Tunc dövrü mədəniyyətinin öyrənilməsi tarixi və onun problemləri. Bakı, 2001.
22. **Məmmədova Fəridə.** Azərbaycanın (Albaniyanın) siyasi tarixi və tarixi coğrafiyası. Bakı, 1993
23. **Muradova F.M.** Qobustan Tunc dövründə, Bakı, 1979.

24. **Müseyibli Nəcəf.** Gəmiqaya rəsmləri. Bakı, 2002.
25. **Rüstəmov C.N.** Qobustan dünyası, Bakı, 1994.
26. **Səfərov Y.** Qədim Azərbaycan; nə bilirik, Bakı, 1989.
27. **Yusifov Y.** Qədim Şərqi tarixi, Bakı, 1993.

Rus dilində

28. Академия наук СССР. Труды Азербайджанской экспедиции. М., 1965, МИА № 125.
29. **Алиев В.Г.** Петроглифы Гемигая. Из серии «Памятники материальной культуры Азербайджана», Баку, 1985.
30. **Гейбуллаев Г.** К этногенезу азербайджанцев: историко-этнографическое исследования, Баку, 1991.
31. **Пассек Т.С., Латынин Б.А.** Очерк об истории Северного Азербайджана. ИООИА, № 3, 1926.
32. **Таваккул Расулоглы.** Циклопические сооружения на территории Азербайджана. Баку, 1993.
33. **Мещанинов И.И.** Ассирийская вотивная бусина из Азербайджана. ИООИА, № 2, Баку, 1926.
34. **Мещанинов И.И.** Циклопические сооружения Закавказья. ИГАИМК, т. XIII, вып. 4–7, 1931.

İtalyan dilində

35. **Anati E.** Cobustan Azerbaijan. Wara Archives Edizioni Del Centro. Italy, 2001.

BURAXILIŞ MƏLUMATI

AZƏRBAYCAN TARİXİ 6

Ümumi təhsil müəssisələrinin 6-cı sinifləri üçün

Azərbaycan tarixi fənni üzrə

DƏRSLİK

Tərtibçi heyət:

Müəlliflər

Vəli Hüseyn oğlu Əliyev

İlyas Atababa oğlu Babayev

Hidayət Fərrux oğlu Cəfərov

Aidə Əkbər qızı Məmmədova

Redaktor

Gülər Mehdiyeva

Bədii və texniki redaktor

Abdulla Ələkbərov

Üz qabığının tərtibatı

Təhmasib Mehdiyev

Dizaynerlər

Səadət Quluzadə, Təhmasib Mehdiyev

Korrektor

Mətanət Kərimova

Azərbaycan Respublikası Təhsil Nazirliyinin qrif nömrəsi: 2021-033

Müəlliflik hüquqları qorunur. Xüsusi icazə olmadan bu nəşri və yaxud onun hər hansı hissəsini yenidən çap etdirmək, surətini çıxarmaq, elektron informasiya vasitələri ilə yaymaq qanuna ziddir.

Hesab-nəşriyyat həcmi 8,3. Fiziki çap vərəqi 9,0. Formatı 70x100/16.

Kəsimdən sonra ölçüsü: 165x240. Səhifə sayı 144.

Şriftin adı və ölçüsü: jurnal qarnituru, 10-12 pt. Ofset kağızı. Ofset çapı.

Tiraj . Pulsuz. Bakı– .

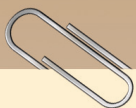
Əlyazmanın yığma verildiyi və çapa imzalandığı tarix: 12.08.2021

Çap məhsulunu nəşr edən:

“Təhsil Nəşriyyat-Poliqrafiya” MMC

(Bakı, AZ 1052, F.Xoyski küç., 121a (149))

PULSUZ



Əziz məktəbli!

Bu dərslik sizə Azərbaycan dövləti tərəfindən bir dərs ilində istifadə üçün verilir. O, dərs ili müddətində nəzərdə tutulmuş bilikləri qazanmaq üçün sizə etibarlı dost və yardımçı olacaq.

İnanırıq ki, siz də bu dərsliyə məhəbbətlə yanaşacaq, onu zədələnmələrdən qoruyacaq, təmiz və səliqəli saxlayacaqsınız ki, növbəti dərs ilində digər məktəbli yoldaşınız ondan sizin kimi rahat istifadə edə bilsin.

Sizə təhsildə uğurlar arzulayırıq!

